



PROYECTO CENTRO DE SERVICIO INFONAVIT (CESI), COLIMA.

Proyecto Ejecutivo – Memoria de Cálculo Drenaje Pluvial.

Ref. E17/MX-1161 _ Rev. 00

ABRIL 2018

CALCULISTA MECÁNICO
NOMBRE: GERARDO MIGUEL JURADO DOMINGUEZ CEDULA PROFESIONAL: 6148259 DIRECCIÓN: Río Amazonas 30. Piso 1. Col. Cuauhtémoc. DELEGACION: Cuauhtémoc, Ciudad de México TELEFONO MÓVIL: (044) 55 - 39 - 28 - 20 - 91
FIRMA:



RIVERO BORRELL - GUTARQS
ARQUITECTOS

ingenor
ENGINEERING >
ARCHITECTURE >
PROJECT >



ingenor	ENCARGO: PROYECTO CENTRO DE SERVICIOS INFONAVIT (CESI) COLIMA.			
N°: MX-1161	TITULO: -Memoria de Cálculo Drenaje Pluvial-			
FECHA: ABRIL/2018				
ADJUNTO: -	COPIAS	CLIENTE	INGENOR	
		1	1	

Índice

1	INTRODUCCIÓN Y OBJETO.	3
2	DESCRIPCIÓN GENERAL DEL PROYECTO.	3
2.1	DATOS DE PROYECTO.	4
3	PROYECTO DE DRENAJE PLUVIAL.	5
3.1	NORMAS Y REGLAMENTOS APLICABLES.	5
3.2	DESCRIPCIÓN RED DE DRENAJE PLUVIAL.	5
3.3	CRITERIOS DE GASTOS DE DISEÑO.	7
3.4	INTENSIDAD MEDIA DE LA LLUVIA.	8
4	ANEXO I. CÁLCULO DE ÁREAS DE CAPTACIÓN.	11
5	ANEXO II. CÁLCULO DE BAJANTES PLUVIALES.	13
6	ANEXO III. CALCULO DE RAMALES HORIZONTALES.	15



1 INTRODUCCIÓN Y OBJETO.

Los Centros de Servicio Infonavit (CESI), son oficinas que brindan atención personalizada sobre trámites y servicios relativos al crédito y al ahorro de los trabajadores derechohabientes, establecidos en diversos lugares o plazas en los que se requiere la presencia institucional en todo el país.

El proyecto CESI Colima, con una superficie de terreno de 3,827.72 m², la cual esta distribuida en dos niveles de oficina+1 estacionamiento. Se encuentra localizado en prolongación 20 de noviembre s/n esq. con Simón Bolívar Mz. 78 Lt. 15, Col. San Pablo, Mpo. De Colima Estado de Colima.

2 DESCRIPCIÓN GENERAL DEL PROYECTO.

Compuesto por un predio de forma irregular y topografía plana. Con base a la constancia de alineamiento las medidas generales son las siguientes, al norte colinda con un Predio particular, al este con un Predio particular y la calle Simón Bolívar, al oeste con predio particular y la calle prolongación 20 de Noviembre y al Sur con la esquina formada por las calles de Simón Bolívar y Prolongación 20 de Noviembre.



Fig. 1 Localización del emplazamiento del “Centro de Servicios Colima”.



2.1 DATOS DE PROYECTO.

Los principales datos de proyecto considerados para planteamiento de las instalaciones del proyecto vertical de urbanización fueron los siguientes:

DATOS DEL PROYECTO	
Concepto	Dato
Terreno (m ²)	3,827.72 m ²
Número de Cajones	54
Niveles	2 OFICINAS +ESTACIONAMIENTO
Área de Oficinas (m ²)	2943.39 m ²



3 PROYECTO DE DRENAJE PLUVIAL.

3.1 NORMAS Y REGLAMENTOS APLICABLES.

Para el diseño de la instalación de drenaje pluvial del conjunto residencial "En el CESI y Delegación Colima" se seguirán las siguientes directrices:

- "Reglamento de Construcciones para el Municipio de Colima".
- ASPE (American Society of Plumbing Engineers).
- ANSI (American National Standards Institute).
- NOM-001-CONAGUA-2011, Sistema de agua potable, toma domiciliaria y alcantarillado sanitario-Hermeticidad-Especificaciones y métodos de prueba.
- Proyecto de Norma Mexicana PROY-NMX-AA-168-SCFI-2012, Drenaje pluvial urbano – especificaciones para el manejo del agua pluvial en zonas urbanas.

3.2 DESCRIPCIÓN RED DE DRENAJE PLUVIAL.

La red de drenaje pluvial está compuesta de tuberías, coladeras y trincheras, que permiten el transporte del agua desde su recolección en azoteas y en plantas, hasta un colector principal el cual desembocará en pozo de visita, este se conectará a la red municipal.

El sistema de agua pluvial estará diseñado para poder satisfacer las necesidades de desalojar el agua en caso de un periodo de tormenta evitando una inundación del predio.

En el conjunto "En el CESI y Delegación Colima" la red de abastecimiento de agua pluvial estará formada por:

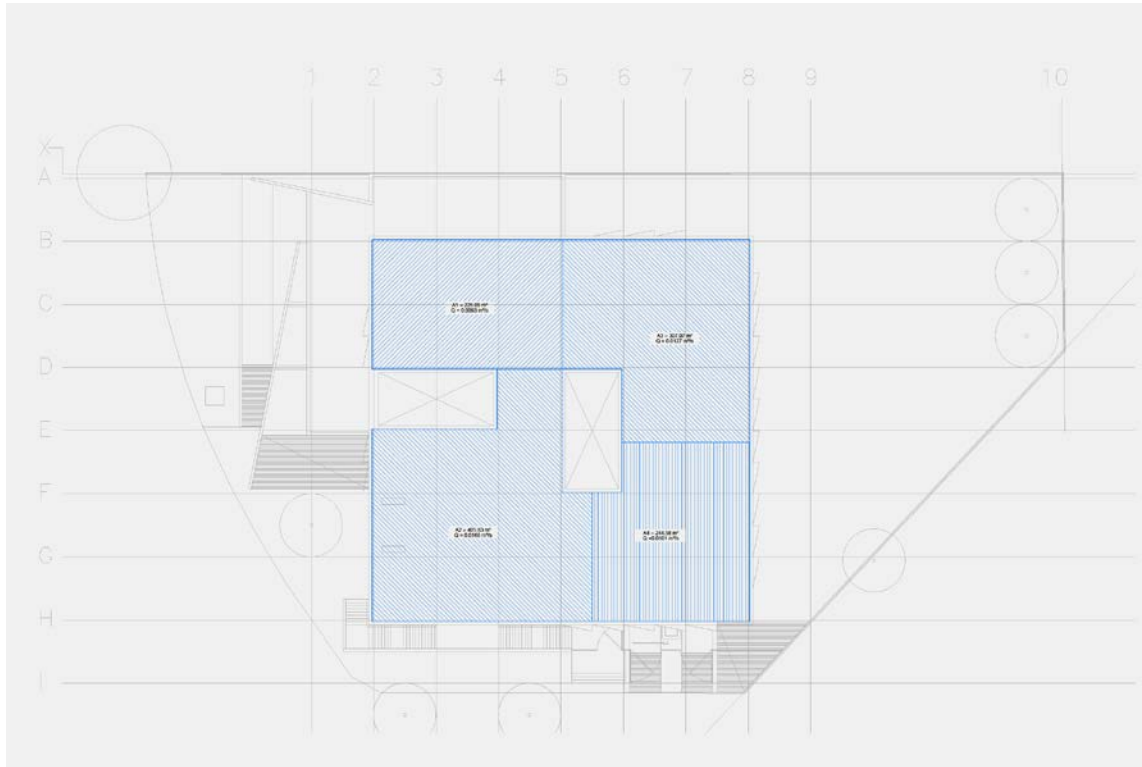
- Rejillas de captación y o coladeras en áreas estratégicas de la azoteas con la intención de conducir el agua pluvial.
- Una red de conducciones de agua pluvial.
- Trincheras de captación de agua pluvial.

La distribución de del drenaje de agua pluvial del conjunto residencial "En el CESI y Delegación Colima", partirá de la recolección en las departamentos y servicios conforme al Reglamento de Construcciones para el Municipio de Colima.

Las tuberías de la red de agua pluvial serán de PVC sanitario cumpliendo con la norma NMX-E-199/1 INDUSTRIA DEL PLASTICO - TUBOS Y CONEXIONES – CONEXIONES DE POLI (CLORURO DE VINILO) (PVC) SIN PLASTIFICANTE USADOS EN LA CONSTRUCCIÓN DE SISTEMAS SANITARIOS-ESPECIFICACIONES.

Y también de PVC de alcantarillado cumpliendo con la norma NMX-E-215/1 INDUSTRIA DEL PLASTICO-TUBOS DE POLI (CLORURO DE VINILO) (PVC) SIN PLASTIFICANTE CON JUNTA HERMETICA DE MATERIAL ELASTOMERICO, UTILIZADOS EN SISTEMAS DE ALCANTARILLADO-SERIE METRICA-ESPECIFICACIONES.

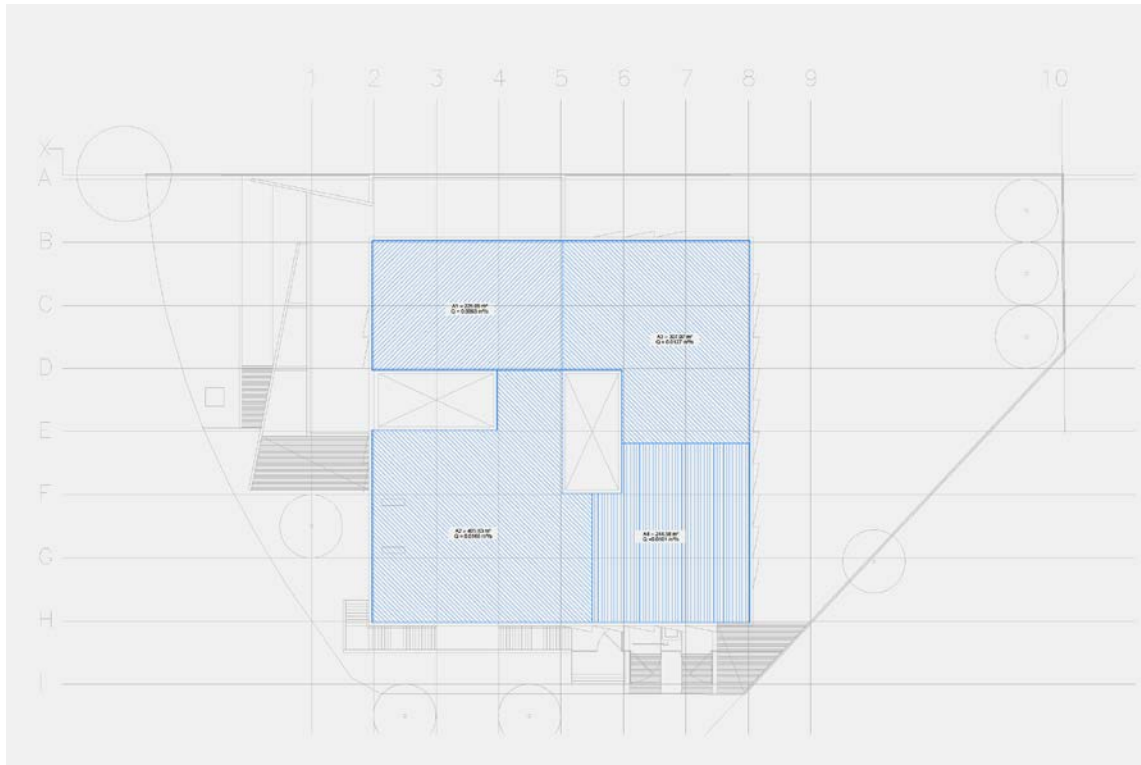
Para el cálculo de áreas tributarias, se toman en cuenta las siguientes secciones.



PLANTA AZOTEA



PLANTA BAJA



PLANTA NIVEL-1

3.3 CRITERIOS DE GASTOS DE DISEÑO.

Para la determinación del agua de escorrentía en zonas en las que no hay almacenamiento ni retención de agua pluvial, se considera la aplicación del Método Racional para el cálculo de escurrimientos.

Este método fue desarrollado bajo las siguientes hipótesis:

- Los antecedentes de humedad y almacenamiento de la cuenca son despreciables.
- El valor máximo de escurrimiento para una intensidad específica de lluvia, la cual tiene una duración igual o mayor que el tiempo de concentración de la cuenca, es directamente proporcional a la intensidad de lluvia.
- La frecuencia de la ocurrencia de la descarga máxima, es la misma que la de la intensidad con la que se calculó.
- La descarga máxima por área unitaria disminuye conforme aumenta el área de alcantarillado, la intensidad de precipitación es uniforme sobre toda la cuenca y disminuye conforme aumenta la duración.
- La capacidad de infiltración es constante en el tiempo, por lo que el coeficiente de escurrimiento C permanece constante para todas las tormentas en una cuenca hidrológica.
- La duración de la precipitación es igual o mayor que el tiempo de concentración de la cuenca, por lo que el valor máximo de escurrimiento para una intensidad particular de lluvia, ocurre si la duración de la lluvia es igual o mayor que el tiempo de concentración.

El Método Racional tiene aplicaciones razonables para las zonas urbanizadas que tienen instalaciones para alcantarillado de dimensiones y características hidráulicas fijas. Este método considera el escurrimiento como una fracción de la precipitación pluvial, sin



descontar las pérdidas (infiltración) y combina todos los factores complejos que afectan al escurrimiento en un solo coeficiente.

El Método Racional está definido por la siguiente fórmula:

$$Q = C \cdot I_d \cdot A \cdot 0.2777$$

Dónde:

Q..... Gasto de escurrimiento superficial en m³/s.

C..... Coeficiente de escurrimiento ponderado para el área tributaria por analizar (porcentaje de la lluvia que aparece como escurrimiento directo).

I_d..... Intensidad media de la lluvia en mm/h, para una duración igual al tiempo de concentración de la cuenca.

A..... Área tributaria del drenaje por analizar en km².

3.3.1.1 Coeficiente de escurrimiento.

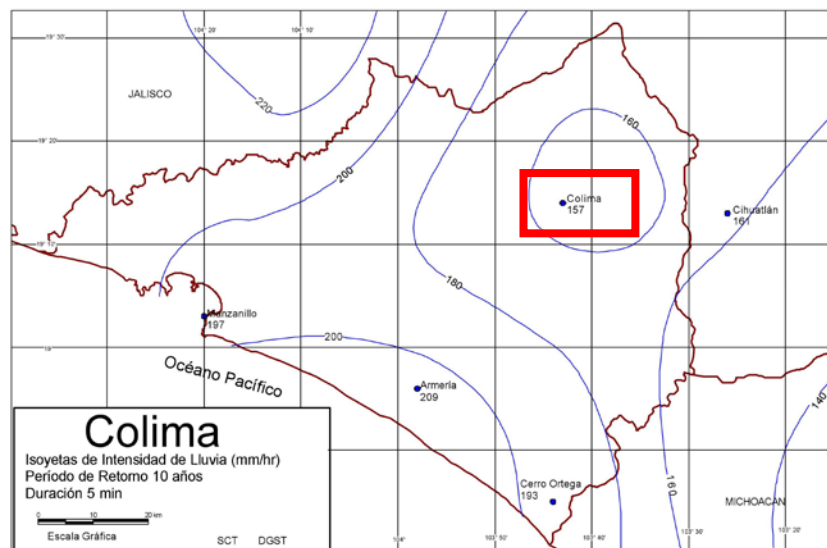
El coeficiente de escurrimiento es la relación entre la cantidad de agua que discurre por la superficie y la cantidad de agua precipitada en ella.

Los coeficientes de escurrimiento adoptados para el proyecto han sido:

- Para viales: C=0.90.

3.4 INTENSIDAD MEDIA DE LA LLUVIA.

Se adopta la intensidad de lluvia correspondiente a un periodo de retorno de 10 años y una duración de tormenta de 5 minutos. Esta intensidad es de acuerdo a las isoyetas de intensidad de lluvia de la zona, es de 157 mm/h.





3.4.1.1.1 Bajantes.

Una vez calculado el gasto captado por cada coladera, el diámetro de las bajantes se determina limitando la velocidad en la tubería a valores en los que no se produzca un desgaste excesivo de la misma. (Ver anexo II)

3.4.1.1.2 Tramos horizontales enterrados.

Una vez calculado el gasto que circula por cada tramo de la red con el Método Racional, se calculará el diámetro de las tuberías.

Para cada tramo de la red, se fijará un diámetro de tubería y una pendiente. Estos valores, junto con la rugosidad de la tubería (n) nos permiten calcular mediante la fórmula de Manning la velocidad a sección llena.

$$v = \frac{1}{n} R_h^{2/3} \cdot S^{1/2}$$

Dónde:

vVelocidad de escurrimiento, en m/s.

nCoeficiente de rugosidad de Manning, para tuberías de concreto su valor es 0.013.

R_hRadio hidráulico, en m. Para secciones circulares $R_h=0.25$ *diámetro del tubo.

SPendiente geométrica del tubo, expresada en forma decimal.

Con el valor de velocidad a sección llena, calculamos el gasto a sección llena para el diámetro de tubería propuesto y conocida la siguiente relación.

$$\frac{Q_{real}}{Q_{sección\ llena}}$$

Con la ayuda de las tablas de Thormann y Franke se obtienen el tirante de la lámina de agua en la tubería y la velocidad de la misma. Estas tablas permiten relacionar gastos, velocidad y alturas de llenado en la tubería a sección llena y parcial.

$$\frac{Q_{real}}{Q_{sección\ llena}} \text{ (valor de entrada, conocido)}$$

$$\frac{h}{D} \text{ (valor de salida, obtenido)}$$

$$\frac{v_{real}}{v_{sección\ llena}} \text{ (valor de salida, obtenido)}$$

Una vez calculados la altura del agua en la tubería y la velocidad de la misma se comprueba:



- Que el tirante de agua en la tubería es inferior al diámetro de la misma, garantizándose así que la red no trabaja en presión (a sección llena).
- Que la velocidad del agua se encuentra entre los valores recomendables, que para PVC son: v mínima > 0.3 m/s, v máxima < 5.0 m/s.

De no cumplirse las condiciones anteriores, se repite la metodología descrita proponiendo diferentes valores del diámetro de tubería y de la pendiente del tramo. En el Anexo III de este documento, se presenta una tabla con el cálculo de los tramos horizontales correspondientes.



4 ANEXO I. CÁLCULO DE ÁREAS DE CAPTACIÓN.



CENTRO DE SERV. INFONAVIT Y DELEGACIÓN MUNICIPIO DE COLIMA / EDO. COLIMA - MÉXICO					
CÁLCULOS DE ÁREAS DE CAPTACIÓN					
ÁREA DE CAPTACIÓN	SUPERFICIE (m ²)	COEFICIENTE DE ESCURRIMIENTO (C)	INTENSIDAD DE LLUVIA I _d (km/h)	FACTOR DE CONVERSIÓN	GASTO Q (m ³ /s)
PLANTA AZOTEA					
1	225.09	0.95	0.000157	0.2777	0.0093
2	405.83	0.95	0.000157	0.2777	0.0168
3	307.07	0.95	0.000157	0.2777	0.0127
4	244.58	0.95	0.000157	0.2777	0.0101
PLANTA ALTA					
1	230.45	0.95	0.000157	0.2777	0.0095
2	56.61	0.95	0.000157	0.2777	0.0023
3	1.77	0.95	0.000157	0.2777	0.0001
4	11.47	0.95	0.000157	0.2777	0.0005
PLANTA ESTACIONAMIENTO					
1	24.08	0.95	0.000157	0.2777	0.0010
2	56.61	0.95	0.000157	0.2777	0.0023
3	102.61	0.95	0.000157	0.2777	0.0042
4	385.38	0.95	0.000157	0.2777	0.0160
5	329.89	0.95	0.000157	0.2777	0.0137
6	55.81	0.95	0.000157	0.2777	0.0023
7	25.02	0.95	0.000157	0.2777	0.0010
8	25.02	0.95	0.000157	0.2777	0.0010
9	11.34	0.95	0.000157	0.2777	0.0005



5 ANEXO II. CÁLCULO DE BAJANTES PLUVIALES.



CENTRO DE SERV. INFONAVIT Y DELEGACIÓN MUNICIPIO DE COLIMA / EDO. COLIMA - MÉXICO							
CÁLCULOS DE BAJANTES PLUVIALES							
BAJANTE PLUVIAL	ÁREA DE CAPTACIÓN	SUPERFICIE (m ²)	COEFICIENTE DE ESCURRIMIENTO (C)	INTENSIDAD DE LLUVIA I _d (km/h)	FACTOR DE CONVERSIÓN	GASTO Q (m ³ /s)	DIAMETRO Ømm
1	Área 1 / AZ	225.09	0.95	0.000157	0.2777	0.0093	150
2	Área 2 / AZ	405.83	0.95	0.000157	0.2777	0.0168	150
3	Área 3 / AZ	307.07	0.95	0.000157	0.2777	0.0127	150
4	Área 4 / AZ	244.58	0.95	0.000157	0.2777	0.0101	150
5	BAP - 2	405.83	0.95	0.000157	0.2777	0.0192	150
	Área 2 / PA	56.61					
6	BAP - 1	225.09	0.95	0.000157	0.2777	0.0189	150
	Área 1 / PA	230.45					
7	Área 4 / PA	11.47	0.95	0.000157	0.2777	0.0005	100
8	Área 3 / PA	1.77	0.95	0.000157	0.2777	0.0001	100



6 ANEXO III. CALCULO DE RAMALES HORIZONTALES.



CENTRO DE SERVICIO INFONAVIT Y DELEGACIÓN MUNICIPIO DE COLIMA/ EDO. DE COLIMA- MÉXICO															
CÁLCULO DE RAMALES HORIZONTALES															
Tramo	Gasto real Q_{real} (m ³ /s)	Diámetro ϕ m	Radio Hidráulico r_h (m)	Coef. Rugosidad Manning (n)	Pendiente	Velocidad llena V_{real} (m/s)	Gasto llena Q_{llena} (m ³ /s)	Q_{real}/Q_{llena}	h/D	h (m)	V_{real}/V_{llena}	Velocidad real V_{real}	Comprobación $V_{mín.}$	Comprobación $V_{máx.}$	Uso de Tubería
PLANTA AZOTEA															
1	0.0093	0.150	0.038	0.009	0.30%	0.682	0.0120	0.774	0.675	0.101	1.070	0.730	CUMPLE	CUMPLE	77.38%
2	0.0168	0.150	0.038	0.009	1.00%	1.245	0.0220	0.764	0.667	0.100	1.070	1.332	CUMPLE	CUMPLE	76.41%
3	0.0127	0.150	0.038	0.009	0.50%	0.880	0.0156	0.818	0.709	0.106	1.080	0.951	CUMPLE	CUMPLE	81.77%
4	0.0101	0.150	0.038	0.009	0.30%	0.682	0.0120	0.841	0.729	0.109	1.070	0.730	CUMPLE	CUMPLE	84.08%
PLANTA ALTA															
1	0.0095	0.150	0.038	0.009	0.30%	0.682	0.0120	0.792	0.689	0.103	1.070	0.730	CUMPLE	CUMPLE	79.22%
2	0.0093	0.150	0.038	0.009	0.30%	0.682	0.0120	0.774	0.675	0.101	1.070	0.730	CUMPLE	CUMPLE	77.38%
3	0.0168	0.150	0.038	0.009	1.00%	1.245	0.0220	0.764	0.667	0.100	1.070	1.332	CUMPLE	CUMPLE	76.41%
4	0.0023	0.100	0.025	0.009	0.20%	0.425	0.0033	0.703	0.626	0.063	1.060	0.450	CUMPLE	CUMPLE	70.27%
5	0.0127	0.150	0.038	0.009	0.50%	0.880	0.0156	0.818	0.709	0.106	1.080	0.951	CUMPLE	CUMPLE	81.77%
6	0.0101	0.150	0.038	0.009	0.30%	0.682	0.0120	0.841	0.729	0.109	1.070	0.730	CUMPLE	CUMPLE	84.08%
7	0.0005	0.100	0.025	0.009	0.30%	0.520	0.0041	0.116	0.226	0.023	0.680	0.354	CUMPLE	CUMPLE	11.63%
PLANTA BAJA															
1	0.0042	0.150	0.038	0.009	0.20%	0.557	0.0098	0.432	0.458	0.069	0.960	0.534	CUMPLE	CUMPLE	43.20%
2	0.0160	0.200	0.050	0.009	0.20%	0.674	0.0212	0.753	0.660	0.132	1.070	0.722	CUMPLE	CUMPLE	75.34%
3	0.0127	0.150	0.038	0.009	0.50%	0.880	0.0156	0.818	0.709	0.106	1.080	0.951	CUMPLE	CUMPLE	81.77%
4	0.0329	0.250	0.063	0.009	0.20%	0.783	0.0384	0.857	0.742	0.186	1.070	0.837	CUMPLE	CUMPLE	85.72%
5	0.0137	0.200	0.050	0.009	0.20%	0.674	0.0212	0.645	0.587	0.117	1.050	0.708	CUMPLE	CUMPLE	64.49%
6	0.0101	0.150	0.038	0.009	0.30%	0.682	0.0120	0.841	0.729	0.109	1.070	0.730	CUMPLE	CUMPLE	84.08%
7	0.0567	0.250	0.063	0.009	0.60%	1.355	0.0665	0.853	0.738	0.185	1.070	1.450	CUMPLE	CUMPLE	85.25%
8	0.0023	0.100	0.025	0.009	0.50%	0.672	0.0053	0.438	0.458	0.046	0.960	0.645	CUMPLE	CUMPLE	43.81%
9	0.0192	0.150	0.038	0.009	1.10%	1.306	0.0231	0.830	0.721	0.108	1.080	1.410	CUMPLE	CUMPLE	83.02%
10	0.0213	0.200	0.050	0.009	0.30%	0.826	0.0259	0.821	0.713	0.143	1.080	0.892	CUMPLE	CUMPLE	82.08%
11	0.0803	0.300	0.075	0.009	0.50%	1.397	0.0988	0.813	0.705	0.212	1.080	1.509	CUMPLE	CUMPLE	81.34%
12	0.0010	0.100	0.025	0.009	0.50%	0.672	0.0053	0.189	0.289	0.029	0.770	0.517	CUMPLE	CUMPLE	18.90%
13	0.0189	0.150	0.038	0.009	1.00%	1.245	0.0220	0.858	0.742	0.111	1.070	1.332	CUMPLE	CUMPLE	85.77%
14	0.0199	0.200	0.050	0.009	0.30%	0.826	0.0259	0.766	0.667	0.133	1.070	0.884	CUMPLE	CUMPLE	76.56%
15	0.0023	0.100	0.025	0.009	0.20%	0.425	0.0033	0.703	0.626	0.063	1.060	0.450	CUMPLE	CUMPLE	70.27%
16	0.0222	0.250	0.063	0.009	0.20%	0.783	0.0384	0.578	0.543	0.136	1.030	0.806	CUMPLE	CUMPLE	57.82%
17	0.0005	0.100	0.025	0.009	0.20%	0.425	0.0033	0.142	0.250	0.025	0.720	0.306	CUMPLE	CUMPLE	14.24%
18	0.0227	0.250	0.063	0.009	0.20%	0.783	0.0384	0.591	0.556	0.139	1.030	0.806	CUMPLE	CUMPLE	59.05%