

## ENCUESTA DE DESEMPEÑO Y PROSPECTIVA NACIONAL DE EMPRESAS EN MÉXICO

Cuarto trimestre 2022

### INTRODUCCIÓN

El Instituto del Fondo Nacional de la Vivienda para los Trabajadores (Infonavit) presenta los resultados de la Encuesta de Desempeño y Prospectiva Nacional de Empresas en México, correspondiente al cuarto trimestre de 2022. La encuesta recoge la opinión de las empresas aportantes al Infonavit respecto de sus actividades y desempeño, del empleo y de sus perspectivas sobre la economía en general.

La encuesta se aplicó a 1,954 empresas, del 8 de noviembre al 15 de diciembre de 2022, siendo una muestra representativa de las 968,097 empresas aportantes que operan en el país, es decir, todas aquellas que cuentan con trabajadoras y trabajadores que cotizan al Infonavit y de las cuales se reciben las aportaciones para la Subcuenta de Vivienda.

La información recabada se enfoca en la evaluación del tercer trimestre de 2022 que hacen las empresas y su perspectiva referente al primer trimestre de 2023<sup>1</sup>.

### PRINCIPALES RESULTADOS-CUARTO TRIMESTRE 2022

El Infonavit ha levantado durante nueve trimestres continuos la Encuesta de Desempeño y Prospectiva Nacional de Empresas en México, lo que permite analizar las opiniones actuales sobre la actividad, el empleo y las perspectivas de las empresas, y más importante aún, observar su evolución a través del tiempo.

#### Perspectivas económicas

- Las empresas aportantes al Infonavit han moderado su visión positiva sobre la actividad económica para los siguientes meses. El impacto en la operatividad de las empresas y las preocupaciones sobre la pandemia de COVID-19 se mantienen en niveles mínimos desde el inicio del levantamiento de la encuesta; sin embargo, se resienten problemas de normalidad en la cadena de suministro y el incremento en los costos.
  - 6 de cada 10 consideran que sus ventas o producción fueron mayores o se mantuvieron igual que en el mismo trimestre del año anterior.

---

<sup>1</sup> A menos que el recuadro refiera un periodo distinto. En todas las gráficas se descartan las respuestas sin información.

- 8 de cada 10 estiman que sus ingresos aumentarán o se estabilizarán en los siguientes seis meses, en comparación con el trimestre anterior.
- 8 de cada 10 esperan que la situación en su sector económico sea buena o muy buena.
- 7 de cada 10 consideran que su situación económica regresará en menos de un año al estatus que tenían antes de la pandemia por COVID-19.

#### Datos relevantes de las empresas aportantes

- De acuerdo con el tamaño de las empresas aportantes al Infonavit, se presentan variaciones en la antigüedad, en la permanencia en el mercado y en las condiciones laborales de sus trabajadoras y trabajadores.
  - 7 de cada 10 empresas con más de 250 trabajadores fueron creadas hace 20 años o más.
  - 3 de cada 10 pequeñas empresas (con hasta 50 trabajadores) fueron creadas hace menos de 10 años.
  - 4 de cada 10 empresas reportan que sus trabajadores laboran entre 46 y 50 horas por semana.

#### Porcentajes que destacan

- 59.1% de las empresas asegura no haber despedido trabajadores en el tercer trimestre de 2022, mientras que 54.2% afirma no haber contratado trabajadores.
- 52.9% de las empresas percibe que las medidas de confinamiento afectaron su desempeño durante el segundo trimestre de 2022; por su parte, 6.6% reporta que experimentó paros técnicos.
- 24.3% de las empresas manifiesta haber otorgado un aumento salarial a alguno o a todos sus trabajadores en el tercer trimestre de 2022, mientras que solo 1.2% de las empresas dice haber reducido el salario a alguno o todos sus trabajadores.
- 11.7% de las empresas manifestó haber solicitado y recibido autorización de al menos un crédito durante el tercer trimestre de 2022, siendo la compra de insumos el destino más común de los recursos.
- 34.7% de las empresas considera que en el tercer trimestre de 2022 no existió un flujo suficiente de efectivo para mantener operaciones, mientras que 33.1% de las empresas considera que la cadena de suministro no presentó condiciones de normalidad.
- Respecto de las expectativas de la economía, 6 de cada 10 empresas estiman que dentro de un año las condiciones económicas del país mejorarán.

## DESEMPEÑO RECIENTE DE LAS EMPRESAS

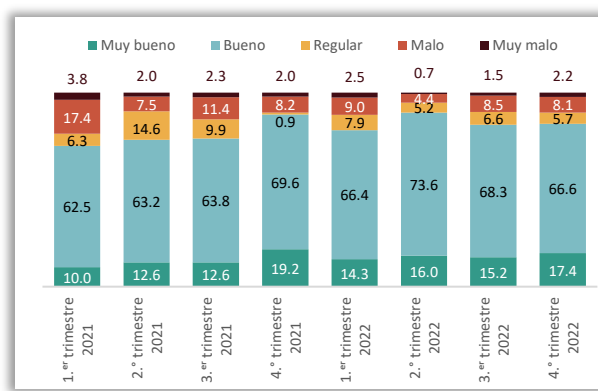
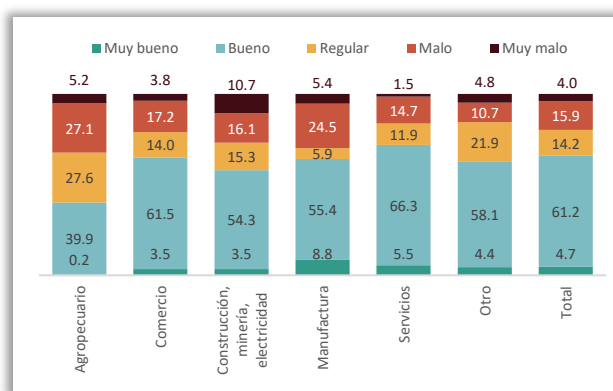
- La encuesta recoge información del desempeño general de las empresas y de la evolución de sus ventas y pedidos. 65.9% de las empresas reportó que el tercer trimestre de 2022 fue muy bueno o bueno. En los sectores servicios y comercio se reportó la mayor proporción de empresas que juzgaron positivamente este trimestre<sup>2</sup>.
- La perspectiva sobre el desempeño general de las empresas se ha estabilizado; en el cuarto trimestre, 84.0% de las empresas reportó que espera que la situación general para su sector sea muy buena o buena.

**Gráfica 1. Evaluación general sobre el trimestre pasado y el actual**

Porcentaje de empresas

¿Usted diría que el trimestre pasado fue muy bueno, bueno, malo o muy mal trimestre para su sector?

¿Espera que este trimestre para el sector sea muy bueno, bueno, malo o muy malo?



Fuente: Infonavit, Encuesta de Desempeño y Prospectiva Nacional de Empresas en México. Cuarto trimestre 2022.

- La encuesta pregunta a las empresas aportantes acerca el desempeño de su actividad en los meses recientes y su comparación respecto del año anterior con el objetivo de medir los cambios que experimentaron en dicho periodo: 63.4% de las empresas consideró que el nivel de ventas fue mayor o igual al observado durante el mismo periodo del año anterior. Este porcentaje (65.7%) es similar al reportado en la encuesta anterior.

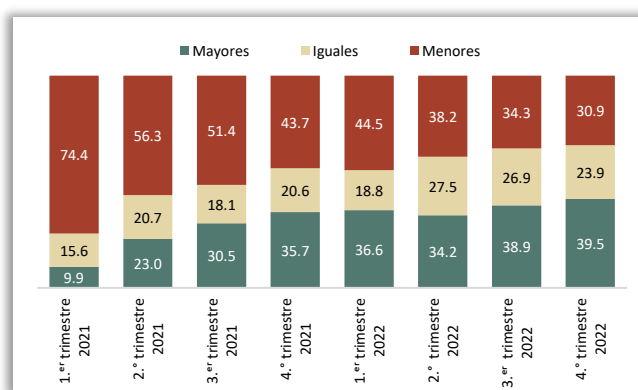
<sup>2</sup> Los intervalos de confianza de las estimaciones varían en función del tamaño de la muestra de cada sector. En este sentido, los intervalos de confianza para sectores cuya muestra sea muy pequeña (por ejemplo, el sector agricultura incluyó a 88 empresas) podrían resultar mucho más amplios que los de otros sectores mejor representados (por ejemplo, el sector servicios incluyó a 752 empresas).

- Por su parte, en el cuarto trimestre de 2022, 19.3% de las empresas considera que la cancelación de pedidos y contratos fue mayor a la observada un año antes. Este porcentaje es el menor reportado desde que se inició la encuesta (39.4%).

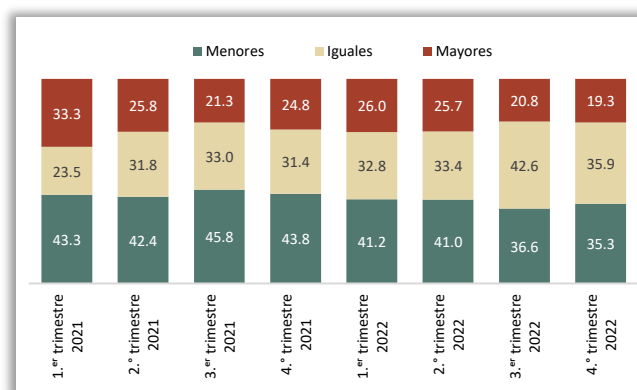
## Gráfica 2. Evaluación de las ventas y pedidos

Porcentaje de empresas

¿Considera que las ventas, producción o valor de las obras ejecutadas de su empresa fueron mayores o menores que en los mismos meses del año pasado?



¿El trimestre pasado la cancelación de pedidos o contratos fue mayor o menor que la del mismo trimestre del año anterior?



Fuente: Infonavit, Encuesta de Desempeño y Prospectiva Nacional de Empresas en México. Cuarto trimestre 2022.

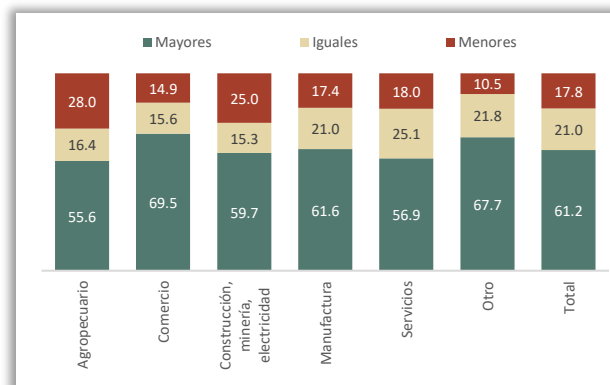
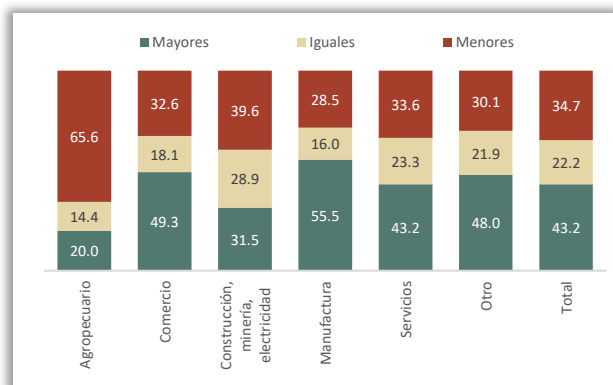
- En una evaluación similar, ahora referida a los ingresos en el trimestre anterior con respecto de los observados en el tercer trimestre de 2021, 65.4% de las empresas declara que sus ingresos fueron iguales o mayores. Las empresas que reportan con menor frecuencia una mejora de sus ingresos se ubican en el sector agropecuario (34.4% así lo declara).
- De igual manera, las expectativas de las empresas para el cuarto trimestre de 2022 se mantienen optimistas: 82.2% de las empresas espera que sus ingresos sean iguales o mayores a los del trimestre anterior.

### Gráfica 3. Evaluación acerca el crecimiento trimestral de la empresa

Porcentaje de empresas

¿Considera que durante el trimestre pasado los ingresos de su empresa fueron mayores o menores que los del tercer trimestre de 2021?

¿Espera que este trimestre los ingresos de su empresa sean mayores o menores que los del trimestre pasado?



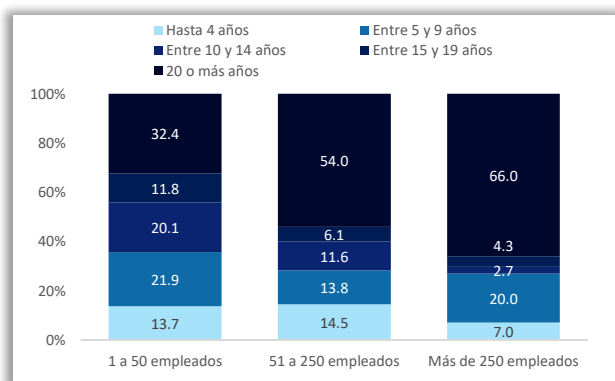
Fuente: Infonavit, Encuesta de Desempeño y Prospectiva Nacional de Empresas en México. Cuarto trimestre 2022.

- Respecto de las características de las empresas encuestadas, 66.0% de las que tienen más de 250 trabajadores, reporta una antigüedad de 20 años o más, mientras que 35.6% con hasta 50 trabajadores tiene una antigüedad menor a 10 años.
- 40.6% de las empresas reporta que sus trabajadores laboran entre 46 y 50 horas a la semana; 11.10% de las micro y pequeñas empresas (hasta 50 trabajadores) manifiesta con mayor frecuencia las jornadas semanales reducidas (hasta de 35 horas).

### Gráfica 4. Tamaño, antigüedad y horas trabajadas

Porcentaje de empresas

Distribución por tamaño y antigüedad



Horas trabajadas por tamaño de la empresa



Fuente: Infonavit, Encuesta de Desempeño y Prospectiva Nacional de Empresas en México. Cuarto trimestre 2022.

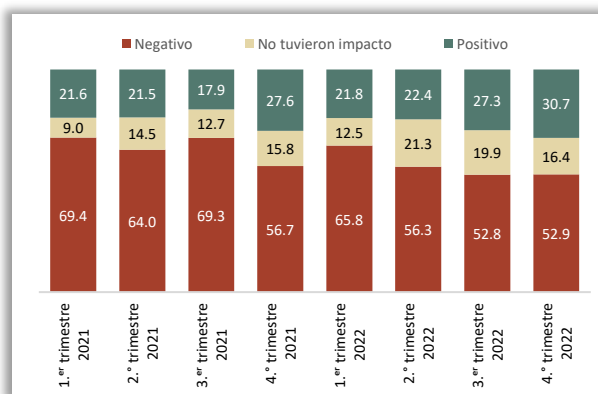
## IMPACTO COVID-19

- La encuesta recabó información relativa a los impactos de las medidas de confinamiento por COVID-19 en la actividad de las empresas, los cuales se mantuvieron cercanos a los del último levantamiento: 52.9% de las empresas considera que dichas medidas afectaron negativamente su desempeño durante el tercer trimestre de 2022.
- Derivado de los retos en la operación de las empresas, algunas de ellas manifiestan haber explorado nuevas áreas de oportunidad: 26.9% estableció innovaciones tecnológicas, como el comercio electrónico; 26.5% implementó mejoras en los procesos y organización con la que trabaja; 19.8% manifestó haber reducido gastos al permitir que sus empleados trabajaran desde casa (*home office*), y 15.0% buscó expandirse a nuevos servicios o productos.

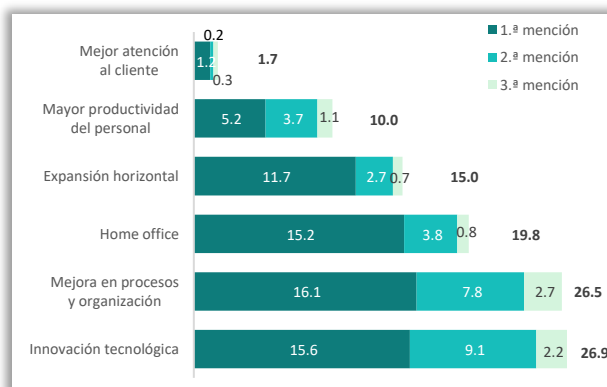
**Gráfica 5. Impacto de las medidas de confinamiento**

Porcentaje de empresas

¿Las medidas de confinamiento provocadas por la emergencia sanitaria por COVID-19 tuvieron un impacto positivo o negativo en su empresa durante el trimestre pasado?



¿Considera que por estas medidas de confinamiento su empresa descubrió áreas de oportunidad que no había considerado o ejecutado?, ¿cuáles?



Fuente: Infonavit, Encuesta de Desempeño y Prospectiva Nacional de Empresas en México. Cuarto trimestre 2022.

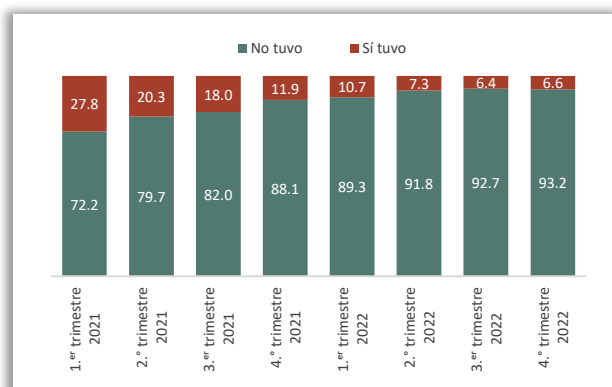
- El porcentaje de las empresas que experimentó al menos un paro técnico durante el trimestre inmediato anterior se mantiene en valores mínimos desde el primer levantamiento de la encuesta; en esta ocasión se reporta 6.6% de empresas afectadas, mientras que en el levantamiento de hace un año fue 11.9%.

- Las principales problemáticas que consideran enfrentar las empresas siguen siendo, por quinto trimestre consecutivo, la economía y la falta de recursos o liquidez; la pandemia por COVID-19 ha mostrado una caída continua entre las preocupaciones más importantes para las empresas.

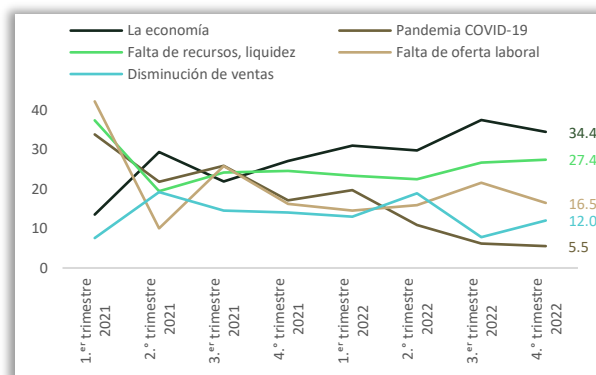
### Gráfica 6. Paros técnicos

(Porcentaje de empresas)

¿El trimestre pasado esta empresa tuvo paros técnicos o cierres temporales?



¿Cuáles considera que sean los principales problemas que actualmente enfrenta esta empresa?



Fuente: Infonavit, Encuesta de Desempeño y Prospectiva Nacional de Empresas en México. Cuarto trimestre 2022.

### EMPLEOS Y SALARIOS

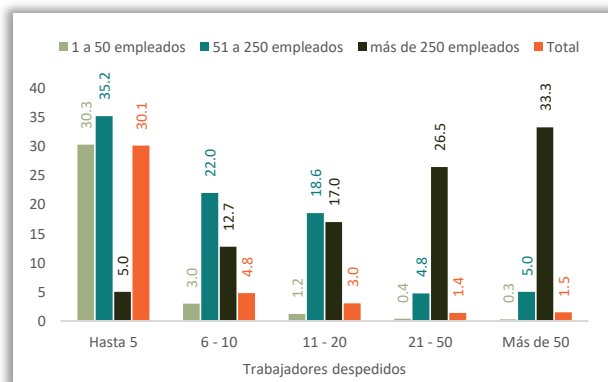
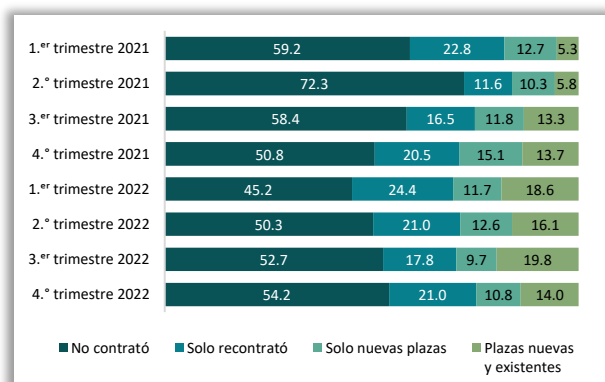
- El porcentaje de empresas que reporta contratación de personal en el trimestre inmediato anterior, ya sea para cubrir una plaza vacante o una nueva, se ha estabilizado. En el cuarto trimestre de 2022, 54.2% de las empresas reporta no haber contratado trabajadores en el trimestre anterior, mientras que 45.8% indica sí haberlo hecho; este porcentaje es marginalmente menor al señalado en el trimestre anterior.
- 59.1% de las empresas reporta no haber despedido a ningún trabajador o trabajadora en el tercer trimestre de 2022, siendo las empresas con hasta 50 trabajadores las que indican una mayor frecuencia (64.8%). La cantidad de personal despedido reportado por las empresas está relacionada con su tamaño; 33.3% de las empresas que cuentan con hasta 50 trabajadores manifestó haber despedido entre 1 y 10 empleados en el tercer trimestre de 2022; en tanto, 75.8% de las empresas que tiene entre 51 y 250 trabajadores reporta haber despedido entre 1 y 20 empleados, mientras que 61.2% de las empresas con más de 250 trabajadores indica haber despedido entre 1 y 50 empleados.

## Gráfica 7. Personal contratado y despedido

Porcentaje de empresas

Hablando de las personas que hoy trabajan en esta empresa, ¿cuántas contrató o recontrató para sustituir a trabajadores separados o despedidos en el último trimestre? ¿Y cuántas contrató para ocupar nuevas plazas?

¿De julio a septiembre de 2022, cuántos trabajadores fueron separados o despedidos de sus puestos?<sup>3</sup>



Fuente: Infonavit, Encuesta de Desempeño y Prospectiva Nacional de Empresas en México. Cuarto trimestre 2022.

- En el cuarto trimestre de 2022, 30.7% de las empresas considera que incrementaría el número de empleos, una proporción menor a la reportada en las tres encuestas anteriores.
- 88.4% de las empresas reporta tener contratado a todo su personal por ellas mismas. Las empresas más pequeñas (con hasta 50 trabajadores) son las que reportan de forma más frecuente (12.2%) que al menos uno de sus trabajadores no se encuentra contratado directamente por ellas.

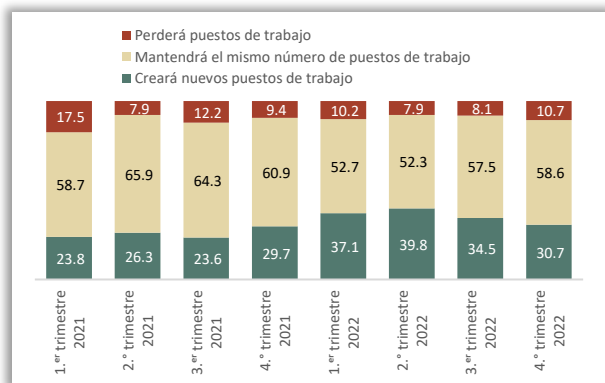
<sup>3</sup> Las barras representan el porcentaje de las empresas que, en cada rango de tamaño, despidieron a cierto número de personal.



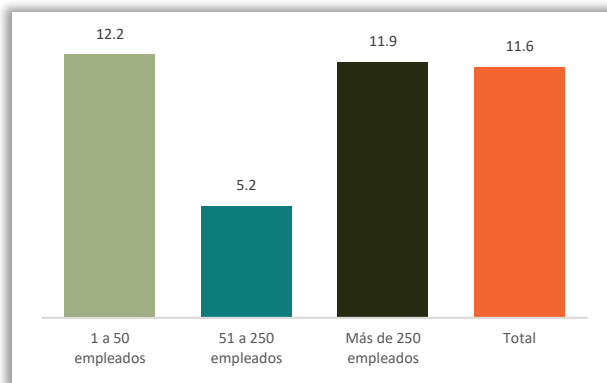
### Gráfica 8. Expectativas de contratación y trabajadores subcontratados

Porcentaje de empresas

Durante este trimestre, ¿la empresa creará nuevos puestos de trabajo o perderá puestos de trabajo?



Empresas con trabajadores que no están contratados directamente por la empresa.



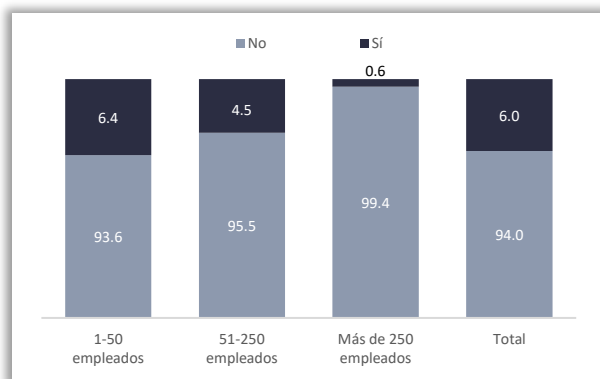
Fuente: Infonavit, Encuesta de Desempeño y Prospectiva Nacional de Empresas en México. Cuarto trimestre 2022.

- 94.0% de las empresas reporta que todos sus trabajadoras y trabajadores se encuentran cotizando al Instituto Mexicano del Seguro Social (IMSS). La afiliación de toda la plantilla es menos frecuente en las empresas de menor tamaño (hasta 50 trabajadores), 6.4% de ellas declara tener personal que aún no se ha dado de alta en el IMSS.
- De las empresas donde laboran uno o varios trabajadores que no están dados de alta ante el IMSS, 17.7% reconoce que se trata de personas asalariadas, quienes deberían estar asegurados.

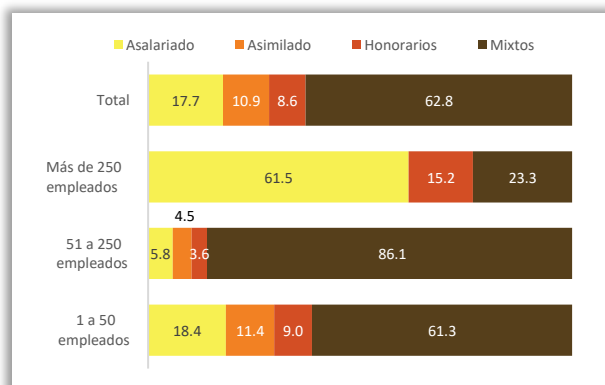
### Gráfica 9. Cobertura de la seguridad social

Porcentaje de empresas

¿Actualmente tiene personal que aún no esté dado de alta en el IMSS?



¿El trabajador o trabajadores que aún no están dados de alta en el IMSS están bajo el siguiente esquema de pago?



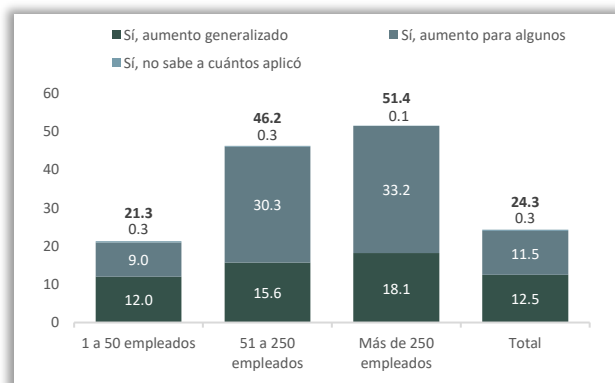
Fuente: Infonavit, Encuesta de Desempeño y Prospectiva Nacional de Empresas en México. Cuarto trimestre 2022.

- En el tercer trimestre de 2022, 24.3 % de las empresas manifiesta haber otorgado un aumento salarial a alguno o a todos sus trabajadores, el cual sucedió con mayor frecuencia entre las empresas con más de 250 empleados.
- Por su parte, 1.2% de las empresas señala haber reducido el salario a alguno o a todos sus trabajadores, esto se vio con mayor frecuencia en las empresas de hasta 50 trabajadores.

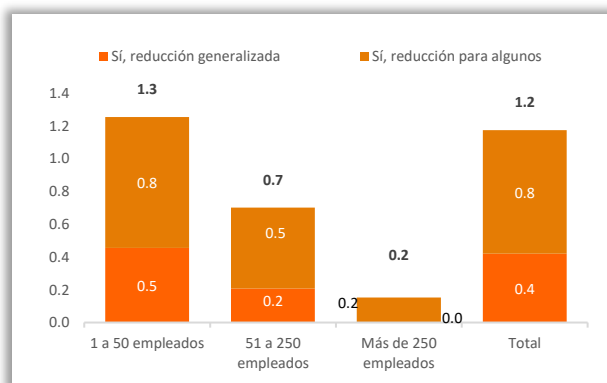
### Gráfica 10. Incrementos y reducciones de salarios

Porcentaje de empresas

El trimestre pasado, ¿incrementó el salario de uno o más de sus trabajadores?



El trimestre pasado, ¿disminuyó el salario de uno o más de sus trabajadores?



Fuente: Infonavit, Encuesta de Desempeño y Prospectiva Nacional de Empresas en México. Cuarto trimestre 2022.

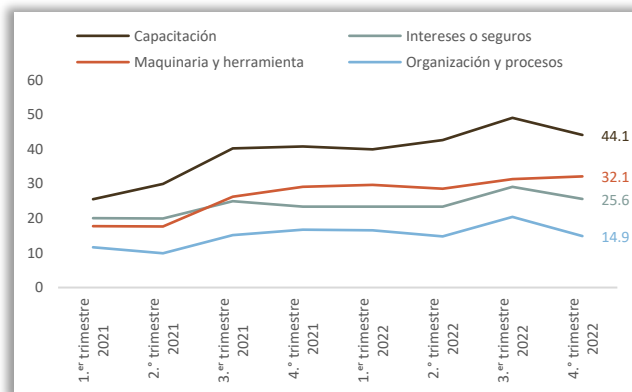
### INVERSIONES Y FINANCIAMIENTO DE LA EMPRESA

- La capacitación del personal, la inversión en maquinaria y equipo y el pago de intereses o seguros se mantienen como los principales conceptos en los que invierten las empresas encuestadas. La proporción de empresas que reporta haber invertido recursos en estos y otros conceptos se ha mantenido relativamente constante en los últimos seis levantamientos.
- Las empresas refieren que el incremento de inventarios y el pago de asesorías y consultorías son los conceptos más comunes a los que destinan recursos; la frecuencia con la que invierten en estos conceptos se ha estabilizado desde el tercer trimestre de 2021.

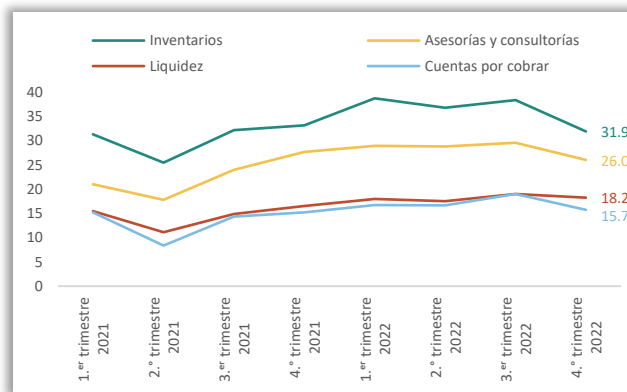
## Gráfica 11. Inversiones de la empresa

### Porcentaje de empresas

Durante el trimestre anterior, ¿su empresa invirtió recursos financieros en los siguientes productos o servicios?



Durante el trimestre pasado, ¿su empresa invirtió recursos en los siguientes productos o servicios?



**Fuente:** Infonavit, Encuesta de Desempeño y Prospectiva Nacional de Empresas en México. Cuarto trimestre 2022.

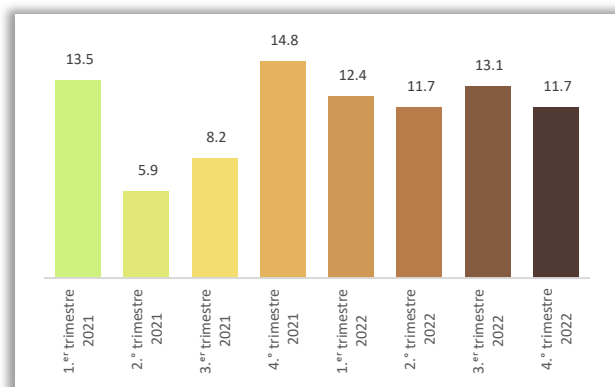
**Nota:** La suma de los conceptos no es 100 %. Cada empresa respondió todos los rubros en los que invirtió recursos.

- 11.7% de las empresas manifestó haber solicitado y recibido autorización de al menos un crédito durante el trimestre pasado; este nivel es consistente con las encuestas anteriores, excepto con las realizadas a la mitad de 2021 (segundo y tercer trimestre), donde se observó una caída en el uso del crédito.
- Las empresas utilizan el financiamiento para distintos fines, siendo la adquisición de insumos el uso más frecuente, de ellas, 68.4% lo utilizó (o una parte de él) para este fin.

## Gráfica 12. Solicitud y facilidad para obtener créditos

Porcentaje de empresas

Autorización de créditos solicitados en el trimestre anterior



Uso planeado de los recursos\*



Fuente: Infonavit, Encuesta de Desempeño y Prospectiva Nacional de Empresas en México. Cuarto trimestre 2022.

\* La suma de los conceptos no es 100%. El tamaño de la barra señala la relevancia relativa del concepto, el cual se repite en algunas empresas.

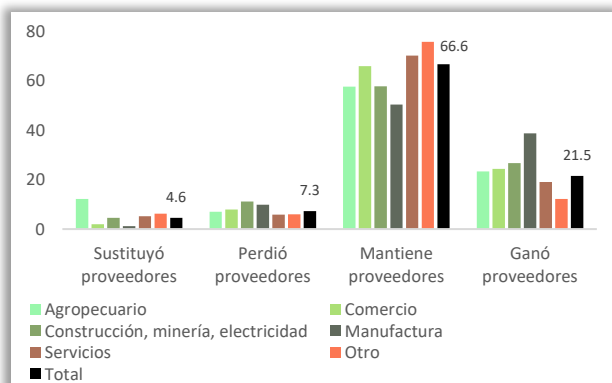
## PROVEEDORES Y COMPETENCIA

- 88.1% de las empresas manifiesta haber mantenido o adicionado a empresas proveedoras durante el tercer trimestre de 2022. Por otro lado, también señalan distintas causas por las que perdieron o cambiaron de proveedor, entre las más frecuentes, el incremento de los precios y costos (31.6%) y la falta de producción (20.3%).

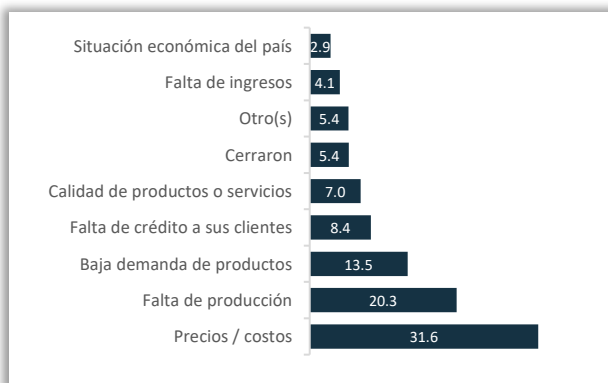
## Gráfica 13. Sustitución de proveedores

Porcentaje de empresas

Descripción de la situación de los proveedores de bienes y servicios de la empresa durante el tercer trimestre de 2022



¿Cuál es la causa principal de haber dejado de contar con proveedores con los que había operado regularmente?



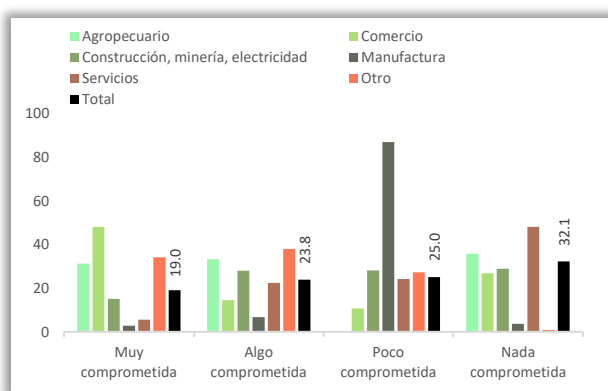
Fuente: Infonavit, Encuesta de Desempeño y Prospectiva Nacional de Empresas en México. Cuarto trimestre de 2022.

- 42.8% de las empresas afectadas por un cambio de proveedor manifiesta haberse visto algo o muy comprometida en su operación. Esto a pesar de que la mayoría de ellas considera que los nuevos proveedores satisfacen totalmente sus estándares de calidad (84.9%) o presentan costos similares o inferiores a los anteriores proveedores (67.8%).

### Gráfica 14. Efectos por el cambio de proveedores

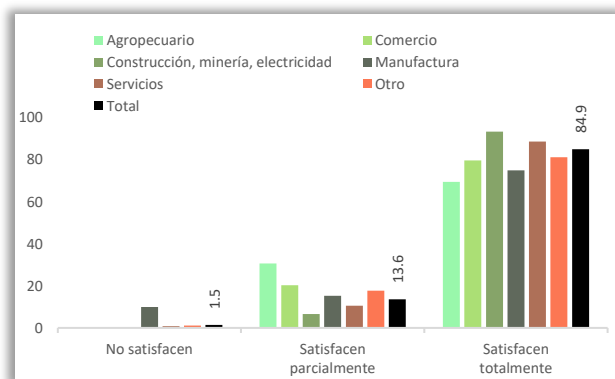
Porcentaje de empresas

Por la ausencia de proveedores regulares, el trimestre pasado la operación de su empresa se vio...

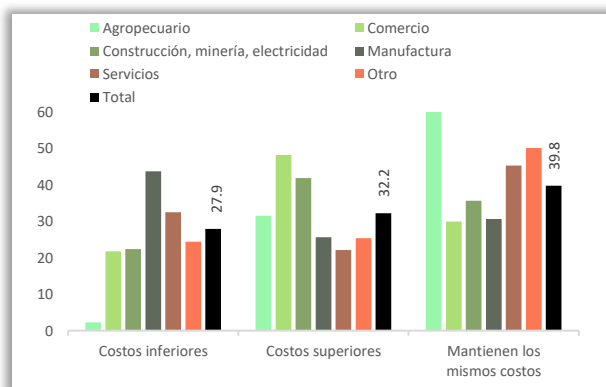


Los nuevos proveedores con los que la empresa contó el trimestre pasado...

¿Satisfacen o no satisfacen los estándares de calidad requeridos por su empresa?



¿Ofrecen sus bienes y servicios a costos superiores o inferiores a los que ofrecían los proveedores con los que la empresa operaba regularmente?



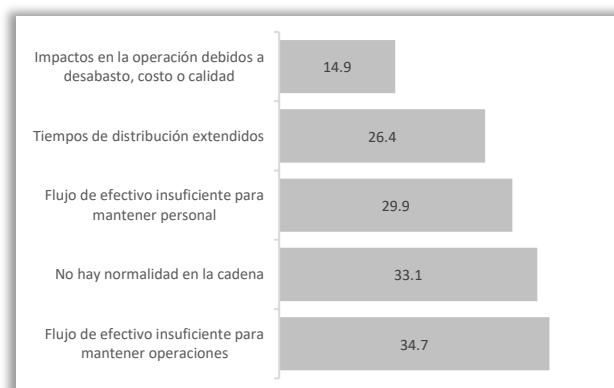
Fuente: Infonavit, Encuesta de Desempeño y Prospectiva Nacional de Empresas en México. Cuarto trimestre 2022.

- La encuesta recoge la opinión de las empresas respecto de la dinámica reciente que observan en su operatividad, como la insuficiencia en el flujo de efectivo que permita mantener las operaciones comerciales de la empresa (34.7%) o la falta de normalidad en la cadena de suministro (33.1%).
- Del mismo modo, recopila la opinión acerca de la dinámica reciente de los suministros (insumos, materias primas, bienes o materiales adquiridos para producir o revender), como el incremento en los costos de los insumos, observado por 55.2% de las empresas.

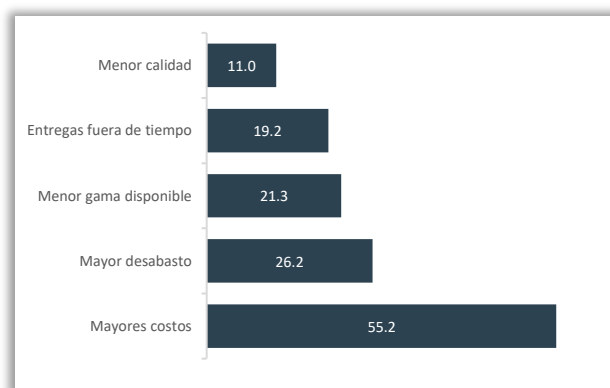
### Gráfica 15. Dinámica reciente en la operatividad y cadena de suministros de las empresas

Porcentaje de empresas

En el último trimestre, de julio a septiembre de 2022, ¿ha observado cambios con respecto de...?



Al hablar de insumos, materias primas, bienes o materiales adquiridos para producir o revender, ¿durante el trimestre pasado observó cambios con respecto de...?



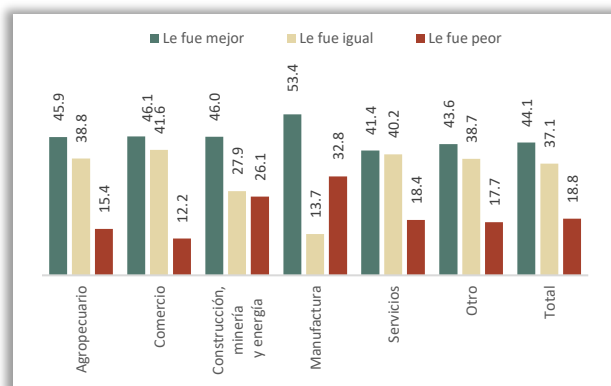
Fuente: Infonavit, Encuesta de Desempeño y Prospectiva Nacional de Empresas en México. Cuarto trimestre 2022.

- Las empresas, en general, tienen una visión positiva de su desempeño con respecto de sus competidores, 81.2% opina que en el trimestre pasado le fue igual o mejor que a ellos.
- 27.1% de las empresas tiene conocimiento de competidores que cerraron sus puertas durante el tercer trimestre de 2022; las empresas con más de 250 trabajadores son las que reportan este hecho con menor frecuencia (11.6%).

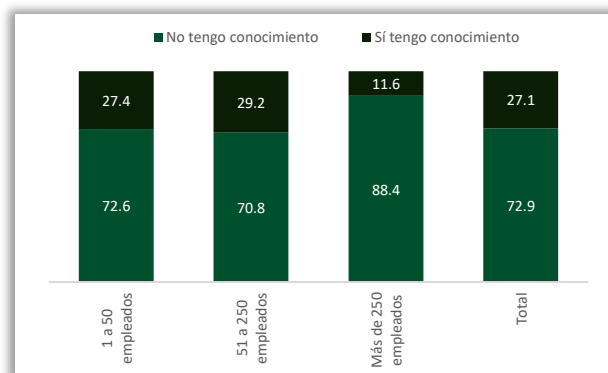
## Gráfica 16. Situación respecto de la competencia

### Porcentaje de empresas

¿Usted diría que el trimestre pasado a su empresa le fue en general mejor o peor que a las empresas que son su competencia?



¿Usted tiene o no tiene conocimiento de empresas que eran su competencia y cerraron durante el trimestre pasado?



Fuente: Infonavit, Encuesta de Desempeño y Prospectiva Nacional de Empresas en México. Cuarto trimestre 2022.

## IMPUESTOS Y CONTRIBUCIONES

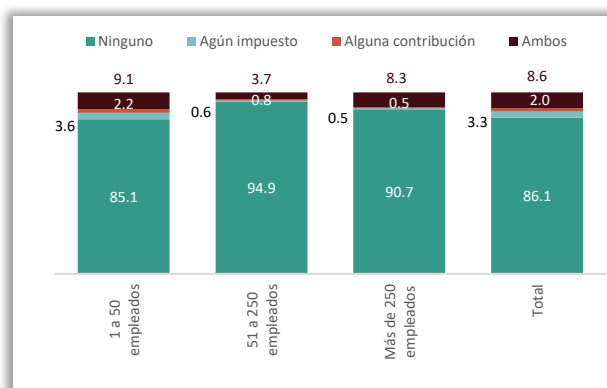
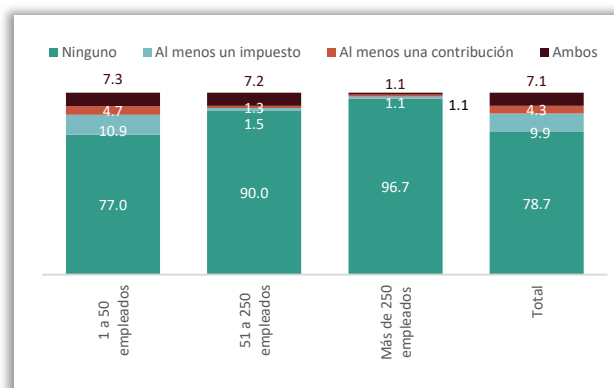
- 21.3% de las empresas reporta haber experimentado problemas para pagar a tiempo sus impuestos o contribuciones en el tercer trimestre de 2022. Las empresas más cumplidas en este sentido son las que poseen más de 250 trabajadores, aunque 3.3% de ellas reporta haber pagado sus impuestos o contribuciones fuera de tiempo.
- 13.9% de las empresas considera que tendrá dificultades para pagar sus impuestos o contribuciones en el trimestre actual. Cuando las empresas manifiestan dificultades en este sentido, suelen hacerlo respecto de ambas obligaciones. Las empresas más optimistas al respecto son las que poseen entre 51 y 250 trabajadores, no obstante, 94.9% de ellas cree que no tendrá dificultades para cumplir en tiempo ambas obligaciones.

### Gráfica 17. Dificultad experimentada para pagar impuestos y contribuciones

Porcentaje de empresas

¿Ha pagado a tiempo o al menos una vez fuera de tiempo durante el trimestre pasado?

¿Considera que su empresa tendrá dificultades para pagar alguno de los siguientes impuestos o cuotas durante este trimestre?



Fuente: Infonavit, Encuesta de Desempeño y Prospectiva Nacional de Empresas en México. Cuarto trimestre 2022.

Nota: La falta de respuesta (No sabe o No contestó) se considera como un no. Ninguno significa que contestó no en todos los casos.

### PERSPECTIVA SOBRE EL SECTOR AL QUE PERTENECE LA EMPRESA

- La perspectiva de corto plazo sobre los ingresos de las empresas se continúa moderando; 83.4% de las empresas espera que sus ingresos en los próximos seis meses sean mayores o iguales a los que obtuvieron el trimestre pasado.
- Bajo un escenario optimista, 68.1% de las empresas considera que sus ingresos aumentarán, mientras que solo 15.1% cree que disminuirán. Bajo un escenario pesimista, 43.7% de las empresas estima que sus ingresos aumentarán y 30.8% que disminuirán.

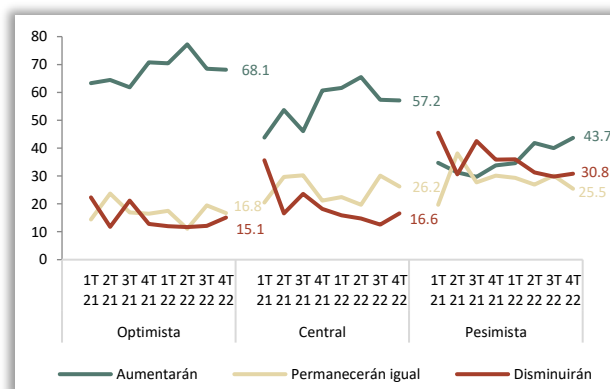
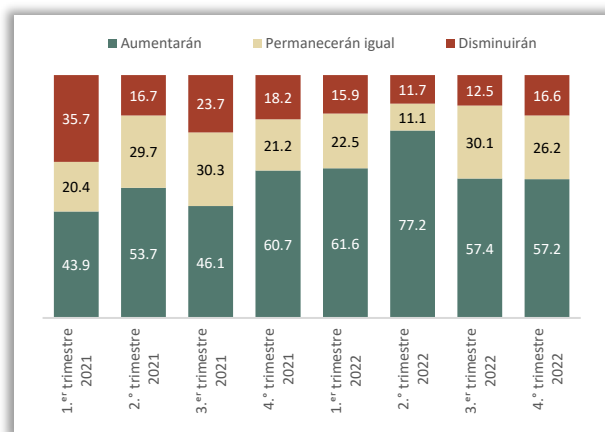


## Gráfica 18. Perspectiva sobre los ingresos en los siguientes seis meses

Porcentaje de empresas

Comparado con el periodo de julio a septiembre de 2022, ¿usted considera que en los próximos seis meses los ingresos de su negocio aumentarán o disminuirán?

En un escenario más optimista/pesimista, ¿usted considera que en los próximos seis meses los ingresos de su negocio aumentarán o disminuirán en relación con el mismo periodo del año anterior?



Fuente: Infonavit, Encuesta de Desempeño y Prospectiva Nacional de Empresas en México. Cuarto trimestre 2022.

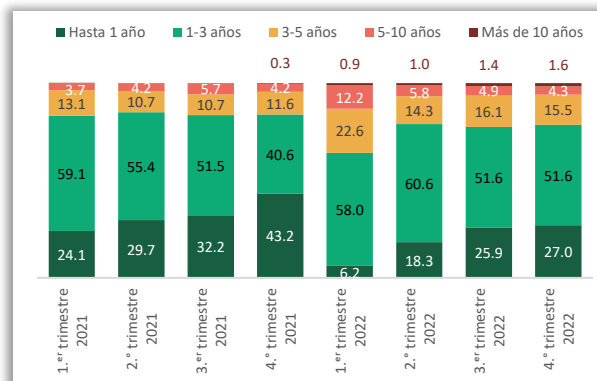
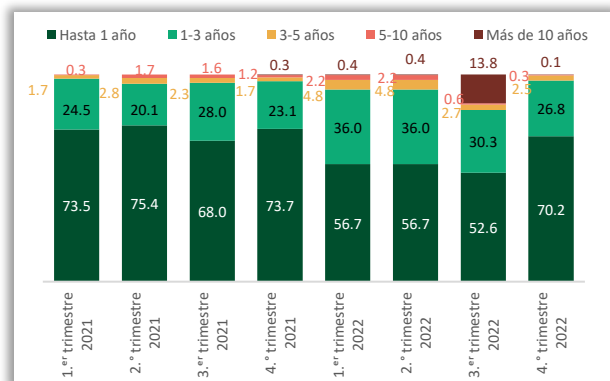
- La expectativa respecto del tiempo que tardará la empresa en regresar al estatus que tenía antes de la pandemia por COVID-19 volvió a mejorar. En el cuarto trimestre de 2022, 97.1% de las empresas pensaba que recuperaría su estatus antes de tres años, el mayor porcentaje desde el primer trimestre de 2021.
- Por el contrario, la expectativa sobre el tiempo que tardará la economía en recuperarse de la crisis provocada por la pandemia por COVID-19 se ha mantenido estable en las últimas encuestas. En el cuarto trimestre de 2022, 27.0% de las empresas señaló que la economía se recuperaría completamente antes de un año.

## Gráfica 19. Expectativa de retorno a la situación previa a la pandemia por COVID-19

Porcentaje de empresas

¿En cuánto tiempo (años) cree usted que su empresa regrese a la situación económica que tenía antes de la pandemia?

¿Cuánto tiempo (años) deberá pasar para que la economía nacional llegue a la situación que tenía antes de la pandemia?



Fuente: Infonavit, Encuesta de Desempeño y Prospectiva Nacional de Empresas en México. Cuarto trimestre 2022.

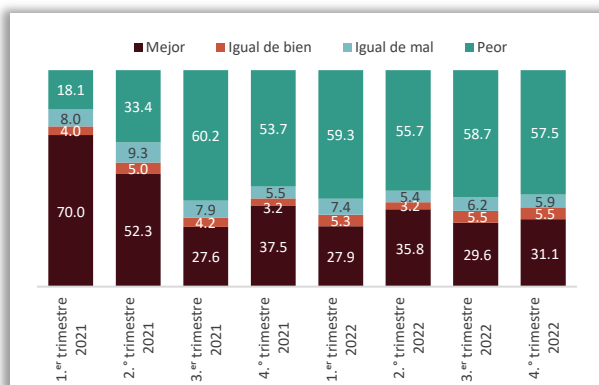
### PERSPECTIVA SOBRE LA ECONOMÍA

- La percepción de las empresas sobre la marcha de la economía se ha estabilizado: 63.4% de las empresas considera que hace un año la economía estaba peor o igual de mal que ahora, mientras que la proporción de empresas que evalúa al año pasado como una mejor situación se ubica en 31.1%.
- Por su parte, las perspectivas para el siguiente año muestran una tendencia negativa: 65.0% de las empresas confía en que la economía mejorará el siguiente año, mientras que 28.2% señala que la economía va a empeorar; hace un año, estos porcentajes eran 79.0% y 18.8%, respectivamente.

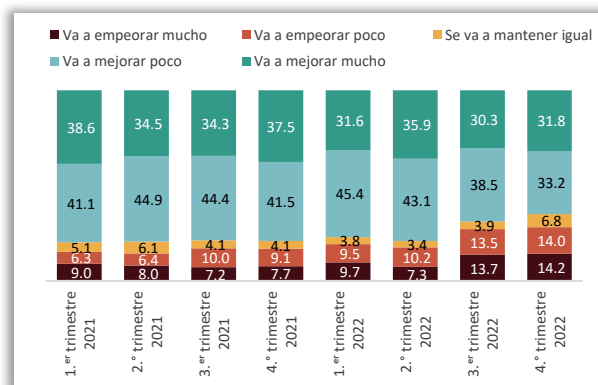
## Gráfica 20. Perspectiva y evaluación sobre la situación económica del país

### Porcentaje de empresas

En su opinión, ¿la economía del país hace un año era mejor o peor a la de hoy?, ¿igual de bien o igual de mal?



¿Espera que dentro de un año la economía del país mejore o empeore?, ¿mucho o poco?



Fuente: Infonavit, Encuesta de Desempeño y Prospectiva Nacional de Empresas en México. Cuarto trimestre 2022.

## CARACTERÍSTICAS DEL DISEÑO ESTADÍSTICO DE LA ENCUESTA

| Marco de muestreo               | 4.º trimestre 2020  | 1.º trimestre 2021                     | 2.º trimestre 2021                    | 3.º trimestre 2021                        | 4.º trimestre 2021                         | 1.º trimestre 2022                   | 2.º trimestre 2022                  | 3.º trimestre 2022                           | 4.º trimestre 2022                           |
|---------------------------------|---|--|---------------------------------------|---|--|--------------------------------------|-------------------------------------|--|--|
| Unidad de muestreo              | Personas morales (empresas)   |  |                                       |   |  |                                      |                                     |  |  |
| Diseño de la muestra            | La selección de la muestra se realizó por probabilidad proporcional al tamaño de acuerdo con el número de empleados de cada empresa para tres estratos: micro y pequeñas (hasta 50 trabajadores), medianas (de 51 a 250 trabajadores) y grandes (más de 250 trabajadores).  |  |                                       |   |  |                                      |                                     |  |  |
| Población objetivo              | Personas morales (empresas) que tengan entre su personal a trabajadores que coticen al IMSS.  |  |                                       |   |  |                                      |                                     |  |  |
| Tamaño de muestra (entrevistas) | 1,891   | 1,702                                  | 2,076                                 | 2,165                                     | 2,089                                      | 2,029                                | 2,022                               | 1,985  | 1,954  |
| Distribución de la muestra      | <p>Para las empresas con solo un Número de Registro Patronal (NRP) se consideran 1,000 entrevistas distribuidas en las ocho regiones operativas del Infonavit; dentro de cada región se consideran afijaciones de muestra con tres tamaños de acuerdo con el número de empleados: micro y pequeñas, medianas y grandes.</p> <p>Para las empresas con más de un NRP se consideran 1,000 entrevistas con la misma distribución por tamaño de la empresa (las empresas con más de un NRP no tienen asociada una única región debido a que tienen distintas ubicaciones y no hay una variable que permita identificar a cuál NRP corresponde la sede o matriz).</p> |  |                                       |   |  |                                      |                                     |  |  |
| Periodo de levantamiento        | 19 de octubre al<br>27 de diciembre de 2020   | 5 de febrero al<br>23 de marzo de 2021 | 21 de abril al<br>11 de junio de 2021 | 20 de julio al<br>2 de septiembre de 2021 | 12 de octubre al<br>3 de diciembre de 2021 | 12 de enero al<br>8 de marzo de 2022 | 5 de abril al<br>31 de mayo de 2022 | 13 de septiembre al<br>21 de octubre de 2022 | 8 de noviembre al<br>15 de diciembre de 2022 |

## AVISO LEGAL

Es indispensable que la o el usuario lea el presente Aviso previamente y lo evalúe de forma cuidadosa, de tal manera que esté consciente de que se sujeta a él en el momento que accede a la información, por lo que, si la o el usuario no estuviera de acuerdo total o parcialmente con el presente documento, deberá abstenerse de utilizar la información en cualquiera de sus partes o secciones.

### Términos y condiciones

Los términos y condiciones que a continuación se presentan constituyen el acuerdo entre el Infonavit y cualquier usuario que consulte, utilice, publique, promocióne o realice cualquier acto que se derive del uso o manejo de la presente información, entendiéndose por *usuario* a cualquier persona que acceda a la misma y ello implica su adhesión plena e incondicional a estos términos y condiciones que forman parte del presente Aviso Legal.

La o el usuario reconoce que cualquier uso que realice de la información no le implica ningún derecho de propiedad sobre la misma, sea cualquiera de sus elementos o contenidos.

El Infonavit se reserva el derecho a modificar, en cualquier momento y sin aviso previo, la presentación, configuración, información, contenidos y, en general, cualquier parte o aspecto relacionado directa o indirectamente con la información.

El Infonavit no controla y no garantiza la ausencia de virus en la información, ni de otros elementos que puedan producir alteraciones en el sistema informático del usuario (*software y/o hardware*) o en los documentos electrónicos y ficheros almacenados en su sistema informático.

Al ser un organismo de servicio social, ajena a intereses políticos y religiosos, el Infonavit no permite la publicación de contenidos que contravengan a este carácter y se reserva el derecho de publicar o sugerir sitios, subsitios o material ajenos a la presente información y al Infonavit, que considere de interés para las y los usuarios. En caso de hacerlo, el Infonavit no es responsable en forma alguna de dichos sitios y materiales, así como del acceso o uso por parte de la o el usuario de los mismo.

El Infonavit se reserva el derecho a negar o retirar el acceso a la información en cualquier momento y sin previo aviso, por iniciativa propia o a petición de cualquier persona, a cualquier usuario por cualquier motivo, incluyendo sin limitación a aquellas o aquellos que den un uso indebido a la información, a cualquiera de sus partes o secciones, o que incumplan total o parcialmente lo previsto en el presente Aviso.

La o el usuario es responsable de cualquier daño y/o perjuicio de cualquier naturaleza que ocasionara por incumplir el presente Aviso o cualquier normatividad aplicable, por lo que deslinda al Infonavit de toda responsabilidad civil, penal, administrativa o de cualquier otra índole.

Cualquier derecho que no se haya conferido expresamente en este documento se entiende reservado al Infonavit.

### Acceso y utilización de la información

La o el usuario se compromete a utilizar la información conforme a las leyes aplicables, a lo dispuesto en este Aviso y con respeto al orden público. La o el usuario se obliga a utilizar la información o cualquier aspecto relacionado con él, de una manera en que no lesione derechos o intereses del Infonavit, de personas vinculadas a éste, directa o indirectamente, o de terceros. La o el usuario utilizará la información de una manera en la que no los dañe, inutilice, deteriore o menoscabe total o parcialmente.

El Infonavit no será responsable por la interpretación y aplicación que la o el usuario haga de los resultados obtenidos a través del uso de la información, por lo que la o el usuario reconoce y acepta que cualquier decisión basada en su interpretación es bajo su exclusiva y estricta responsabilidad, excluyendo al Infonavit de compromiso alguno. El Infonavit no se responsabiliza por el uso incorrecto de la información descrita o contenida en este documento y no asume ninguna responsabilidad por el uso que alguien haga de la misma.

La información de este documento refleja el análisis de la opinión de las y los encuestados y no debe ser considerada como la posición oficial del Infonavit. Este material no debe ser modificado, reproducido o distribuido sin el previo consentimiento del Infonavit.

Los datos no deben ser utilizados para fines oficiales, legales, comerciales o de ningún otro tipo sin previo consentimiento del Infonavit. De ahí que la o el usuario deberá abstenerse de obtener o intentar obtener información, mensajes, gráficos, dibujos, archivos de imagen, *software* y, en general, cualquier clase de material accesible al público.