

ENCUESTA DE DESEMPEÑO Y PROSPECTIVA NACIONAL DE EMPRESAS EN MÉXICO Tercer trimestre 2021

INTRODUCCIÓN

El Instituto del Fondo Nacional de la Vivienda para los Trabajadores (Infonavit) presenta los resultados de la Encuesta de Desempeño y Prospectiva Nacional de Empresas en México correspondiente al tercer trimestre de 2021. La encuesta recoge la opinión de las empresas aportantes al Infonavit respecto de sus actividades y desempeño, del empleo y de las perspectivas que tienen sobre la economía en general.

La encuesta se realizó a 2,165 empresas, del 20 de julio al 2 de septiembre de 2021, siendo una muestra representativa de las poco más de 940 mil empresas aportantes que operan en el país; es decir, todas aquellas que cuentan con trabajadoras y trabajadores que cotizan al Infonavit y de las cuales se reciben las aportaciones para la Subcuenta de Vivienda. La información recabada se enfoca en la evaluación que hacen las empresas del segundo trimestre de 2021 y su perspectiva sobre el cuarto trimestre de 2021.¹

PRINCIPALES RESULTADOS TERCER TRIMESTRE 2021

El Infonavit ha levantado durante cuatro trimestres continuos la Encuesta de Desempeño y Prospectiva Nacional de Empresas en México, lo que permite no sólo analizar las opiniones actuales sobre actividad, empleo y perspectivas de las empresas, sino, más importante aún, observar su evolución a través del tiempo.

Perspectivas económicas

- La mayoría de las empresas aportantes al Infonavit indicaron que esperaban una mayor actividad económica para los siguientes meses y, de acuerdo con sus expectativas, una mejora en la economía en el próximo año. Sin embargo, las expectativas se han moderado, al mostrar una frecuencia de respuestas positivas similar o ligeramente por debajo del trimestre anterior.
 - 8 de cada 10 esperan que la situación en su sector económico sea buena.
 - 8 de cada 10 estiman que sus ingresos aumenten o se estabilicen en los siguientes seis meses, en comparación con el mismo periodo del año anterior.
 - 7 de cada 10 considera que su situación económica regresará en menos de un año al estatus que tenía antes de la pandemia por COVID-19.

¹ A menos que el recuadro refiera un periodo distinto.
En todas las gráficas se descartan las respuestas sin información.

Datos relevantes de empresas aportantes

- Dependiendo del tamaño de las empresas aportantes al Infonavit, se presentan variaciones en aspectos como la antigüedad y la permanencia en el mercado, así como en las condiciones laborales de sus trabajadoras y trabajadores.
 - 5 de cada 10 empresas grandes (con más de 250 trabajadores) fueron creadas hace 20 años o más.
 - 5 de cada 10 pequeñas empresas (con menos de 50 trabajadores) fueron creadas hace menos de 10 años.
 - 5 de cada 10 empresas reportan que sus trabajadores laboran entre 46 y 50 horas por semana.
 - Las jornadas laborales de menos de 40 horas son más comunes en las micro y pequeñas empresas.

Porcentajes que destacan:

- 61.0% de las empresas asegura no haber despedido trabajadores en el segundo trimestre de 2021 y 41.6% afirma haber contratado trabajadores.
- 69.3% de las empresas percibe que las medidas de confinamiento afectaron su desempeño durante el segundo trimestre de 2021 y 18.0% reporta que experimentó paros técnicos.
- 31.9% de las empresas manifiesta haber otorgado un aumento salarial a alguno o a todos sus trabajadores en el segundo trimestre de 2021, mientras que sólo 4.7% de las empresas dice haber reducido el salario a alguno o todos sus trabajadores.
- 8.2% de las empresas manifestó haber solicitado y recibido autorización de al menos un crédito durante el segundo trimestre de 2021, siendo la compra de insumos (58.4%) el destino más común de los recursos.

Respecto de las expectativas de la economía, 8 de cada 10 empresas estiman que dentro de un año las condiciones económicas del país mejorarán.

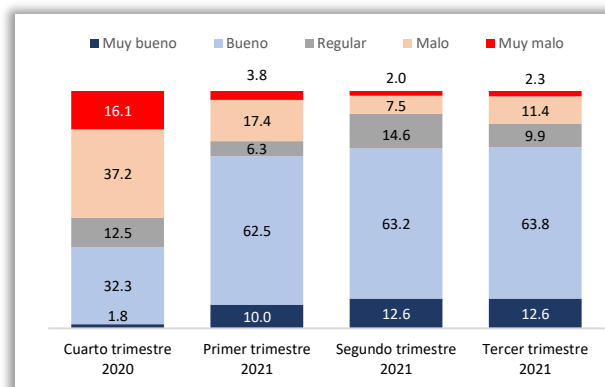
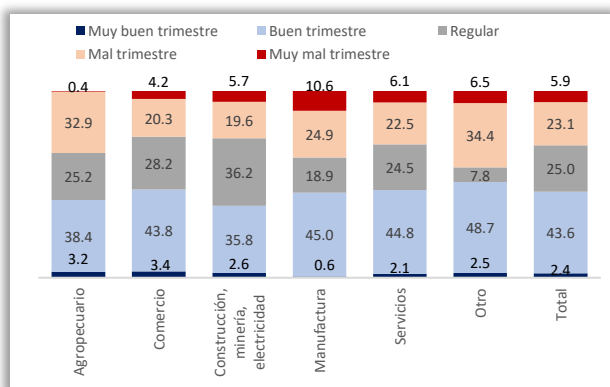
DESEMPEÑO RECIENTE DE LAS EMPRESAS

- La encuesta recoge información del desempeño general de la empresa y de la evolución de sus ventas y pedidos. En el segundo trimestre de 2021, 46.0% de las empresas reportó que fue muy buen o buen trimestre. El sector de la construcción, minería y electricidad reportó la menor proporción de empresas con resultados positivos en el trimestre con 38.4%.²
- La perspectiva sobre el desempeño general de las empresas ha mejorado gradualmente. En el levantamiento más reciente correspondiente al tercer trimestre de 2021, el 76.4% de las empresas reportó que espera que la situación general para su sector sea buena o muy buena. Este porcentaje es mayor al reportado en el segundo trimestre del año (75.8%) y, sustancialmente mayor al correspondiente al del cuarto trimestre de 2020 (34.2%).

Gráfica 1. Evaluación general sobre el trimestre pasado y el actual
(Porcentaje de empresas)

¿Usted diría que el trimestre pasado fue un muy buen, buen, mal o muy mal trimestre para su sector?

¿Espera que este trimestre para el sector sea muy bueno, bueno, malo o muy malo?



Fuente: Infonavit, Encuesta de Desempeño y Prospectiva Nacional de Empresas en México. Tercer trimestre 2021.

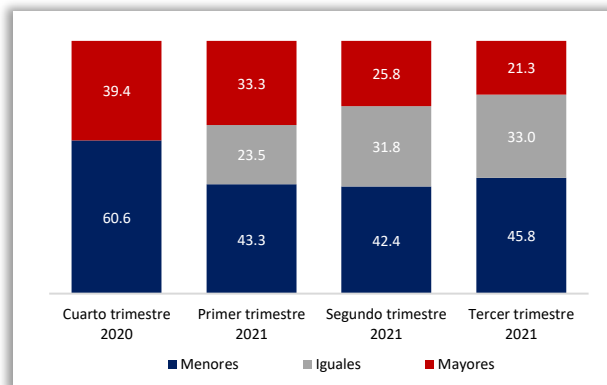
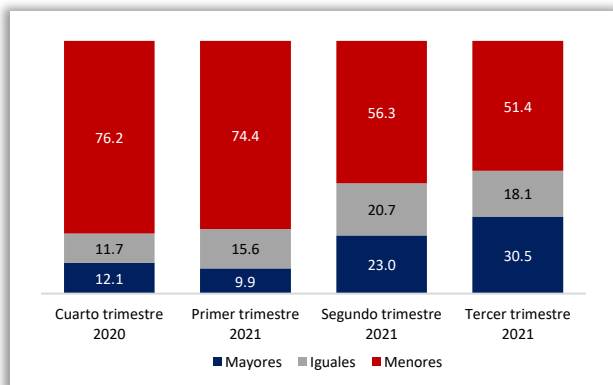
- La encuesta pregunta a las empresas aportantes sobre el desempeño de su actividad en los meses recientes y su comparación con respecto del año anterior, con el objetivo de medir los cambios que experimentaron en dicho periodo. 48.6% de las empresas consideró que el nivel de ventas fue mayor o igual al observado durante el mismo periodo del año anterior. Este porcentaje es mayor al reportado en el segundo trimestre del año (43.7%) y, sustancialmente, mayor al correspondiente del cuarto trimestre de 2020 (23.8%).
- Por otra parte, la proporción de empresas que reportan una mayor cancelación de pedidos o contratos con respecto del año anterior ha disminuido en los levantamientos de la encuesta. La proporción reportada se ha reducido desde 39.4% en el cuarto trimestre de 2020 hasta 21.3% en la encuesta del tercer trimestre de 2021.

² Los intervalos de confianza de las estimaciones varían en función del tamaño de la muestra de cada sector. En este sentido, los intervalos de confianza para sectores cuya muestra sea muy pequeña (por ejemplo, el sector agricultura incluyó a 93 empresas) podrían resultar mucho más amplios que los de otros sectores mejor representados (por ejemplo, el sector servicios incluyó a 932 empresas).

Gráfica 2. Evaluación sobre las ventas y pedidos
(Porcentaje de empresas)

¿Considera que las ventas, producción o valor de las obras ejecutadas de su empresa fueron mayores o menores que en los mismos meses del año pasado?

¿El trimestre pasado la cancelación de pedidos o contratos fue mayor o menor que el mismo trimestre del año anterior?



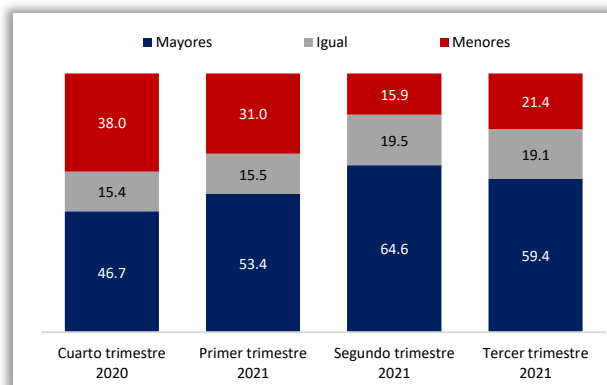
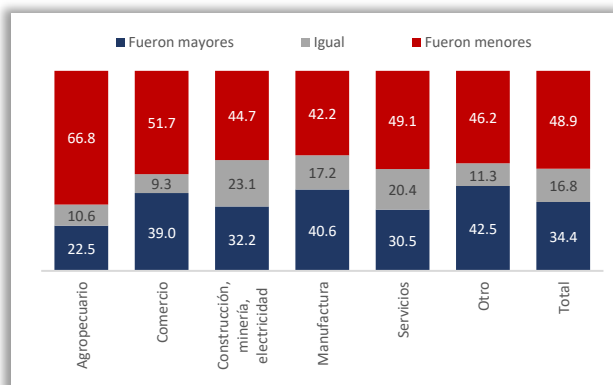
Fuente: Infonavit, Encuesta de Desempeño y Prospectiva Nacional de Empresas en México. Tercer trimestre 2021.

- En una evaluación similar, ahora referida a los ingresos en el trimestre anterior con respecto a los observados en el mismo periodo de 2020, 51.1% de las empresas declara que sus ingresos fueron iguales o mayores a los del segundo trimestre de 2020. Las empresas que reportan con mayor frecuencia una mejora de sus ingresos se ubican en los sectores de manufactura.
- No obstante, las expectativas de las empresas para el tercer trimestre de 2021 se han reducido ligeramente, ya que 59.4% de las empresas espera que sus ingresos sean mayores a los del trimestre anterior, mientras que en el levantamiento anterior esta proporción fue de 64.6%.

Gráfica 3. Evaluación sobre el crecimiento trimestral de la empresa
(Porcentaje de empresas)

¿Considera que durante el trimestre pasado los ingresos de su empresa fueron mayores o menores que los del segundo trimestre de 2020?

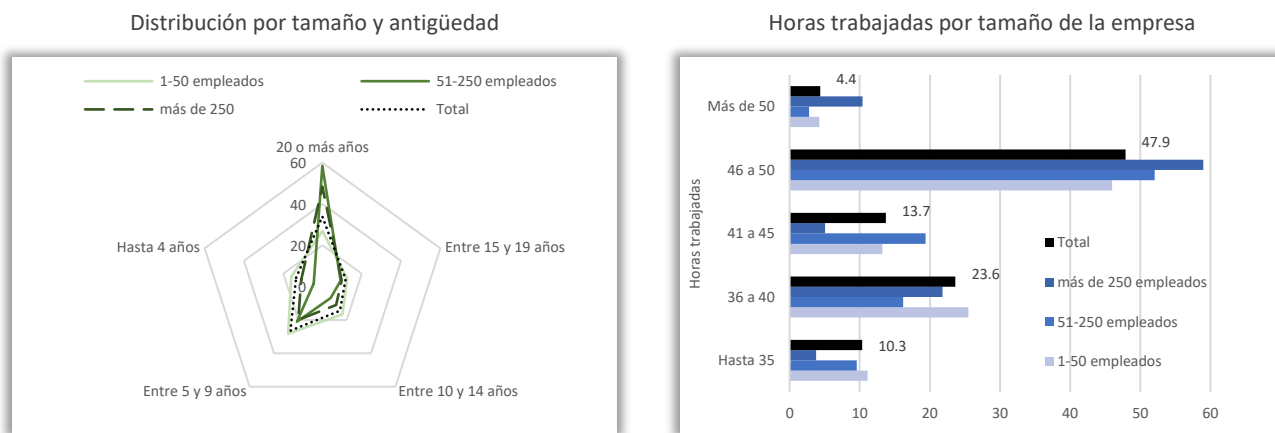
¿Espera que este trimestre, los ingresos de su empresa sean mayores o menores que los del trimestre pasado?



Fuente: Infonavit, Encuesta de Desempeño y Prospectiva Nacional de Empresas en México. Tercer trimestre 2021.

- Respecto de las características de las empresas encuestadas, 48.4% de las de mayor tamaño (más de 250 trabajadores) reporta una antigüedad de 20 años o más, mientras que 44.0% de las que emplea hasta 50 trabajadores reporta una antigüedad menor a 10 años.
- 47.9% de las empresas reporta que sus trabajadores laboran entre 46 y 50 horas a la semana, siendo más frecuentes las jornadas semanales reducidas (menos de 40 horas) entre las micro y pequeñas empresas (hasta 50 trabajadores).

Gráfica 4. Tamaño, antigüedad y horas trabajadas
(Porcentaje de empresas)



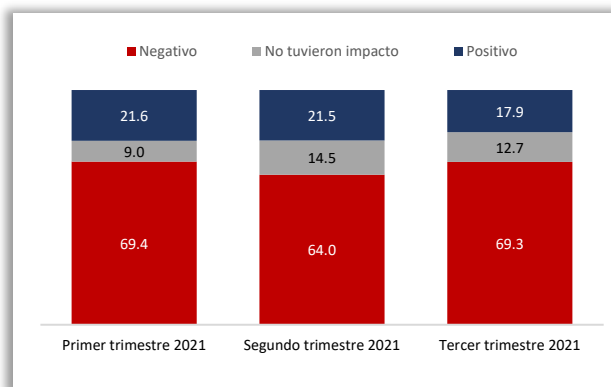
Fuente: Infonavit, Encuesta de Desempeño y Prospectiva Nacional de Empresas en México. Tercer trimestre 2021.

IMPACTO COVID-19

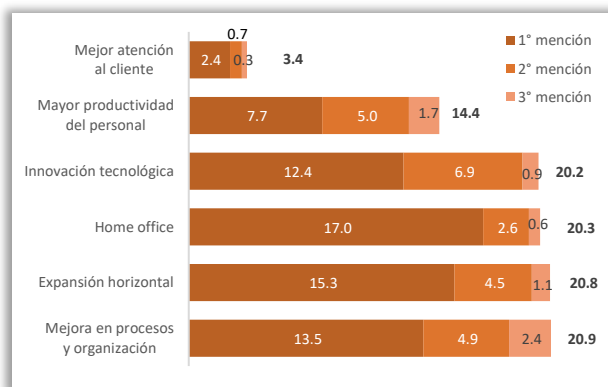
- La encuesta recabó información relativa a los impactos de las medidas de confinamiento por el COVID-19 sobre la actividad de las empresas. 69.3% de las empresas considera que las medidas de confinamiento afectaron negativamente su desempeño durante el segundo trimestre de 2021, un nivel más alto que el trimestre pasado y similar al del primer trimestre del año.
- Derivado de los retos en la operación de las empresas, algunas de ellas manifiestan haber explorado nuevas áreas de oportunidad: 20.9% de las empresas manifestó haber mejorado los procesos productivos y de organización; 20.8% de las empresas buscó expandirse a nuevos servicios o productos; 20.3% de las empresas implementó esquemas de trabajo remoto (*home office*), y 20.2% implementó innovaciones tecnológicas, como el comercio electrónico.

Gráfica 5. Impacto de las medidas de confinamiento
(Porcentaje de empresas)

Las medidas de confinamiento provocadas por la emergencia sanitaria, ¿tuvieron un impacto positivo o negativo en su empresa durante el trimestre pasado?



¿Considera que por estas medidas de confinamiento su empresa descubrió áreas de oportunidad que no había considerado o ejecutado?, ¿cuáles?

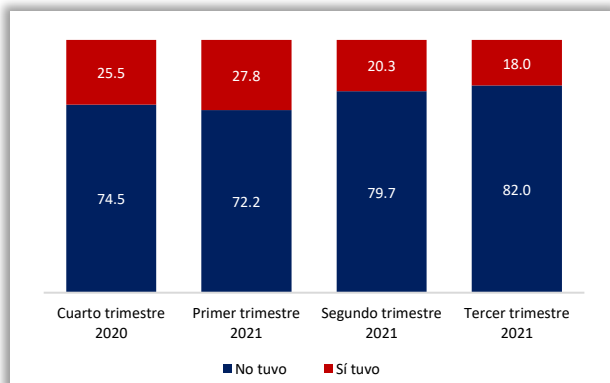


Fuente: Infonavit, Encuesta de Desempeño y Prospectiva Nacional de Empresas en México. Tercer trimestre 2021.

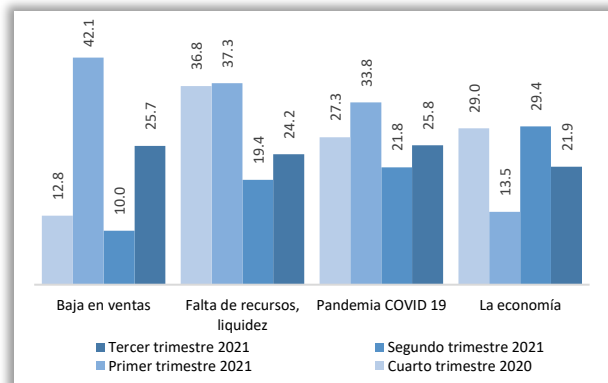
- El porcentaje de las empresas que experimentó al menos un paro técnico durante el trimestre inmediato anterior se ha reducido; en la encuesta del tercer trimestre de 2021, se reporta 18.0%, mientras que en los tres levantamientos anteriores la frecuencia se ubicó por arriba de 20%.
- Las principales problemáticas que consideran enfrentar las empresas han ido cambiando en orden de prioridad. En el cuarto trimestre de 2020 la problemática que más mencionaron las empresas fue la falta de liquidez, mientras que en el tercer trimestre de 2021 les preocupa el rebrote de la enfermedad por COVID 19 y la baja en ventas.

Gráfica 6. Paros técnicos
(Porcentaje de empresas)

¿El trimestre pasado esta empresa tuvo paros técnicos o cierres temporales?



¿Cuáles considera que sean los principales problemas que actualmente enfrenta esta empresa?



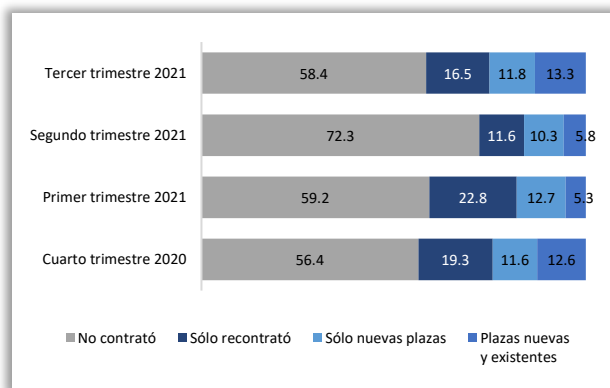
Fuente: Infonavit, Encuesta de Desempeño y Prospectiva Nacional de Empresas en México. Tercer trimestre 2021.

EMPLEOS Y SALARIOS

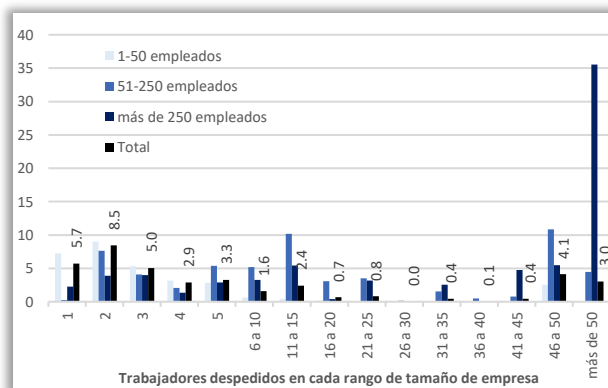
- El porcentaje de empresas que reporta contratación de trabajadoras y trabajadores en el trimestre inmediato anterior, ya sea para cubrir una plaza vacante o una nueva plaza, se ha vuelto a expandir. En el tercer trimestre de 2021, 58.4% de las empresas reporta no haber contratado trabajadores en el trimestre anterior y, por lo tanto, 41.6% restante reportó sí haber contratado; en las tres encuestas anteriores esta proporción fue de 27.7%, 40.8% y 43.6%, respectivamente.
- La mayor parte de las empresas (61.0%) reporta no haber despedido a ningún trabajador en el segundo trimestre de 2021, siendo las empresas con menos de 50 trabajadores las que reportan una mayor frecuencia (68.6%). La cantidad de trabajadores despedidos reportados por las empresas está relacionada con el tamaño que reportan al momento de levantar la encuesta. 28.2% de las empresas que cuentan con hasta 50 trabajadores manifestó haber despedido entre uno y diez empleados en el segundo trimestre de 2021, 37.9% de las empresas que tienen entre 51 y 250 trabajadores reporta haber despedido entre uno y 20 empleados y 39.6% de las empresas con más de 250 trabajadores reporta haber despedido entre uno y 50 empleados.

Gráfica 7. Trabajadores contratados y despedidos
(Porcentaje de empresas)

Hablando de las personas que hoy trabajan en esta empresa, ¿cuántos contrató o recontrató para sustituir a trabajadores separados o despedidos en el último trimestre? ¿Y cuántos contrató para ocupar nuevas plazas?



¿De abril a junio de 2021, cuántos trabajadores fueron separados o despedidos de sus puestos? *



Fuente: Infonavit, Encuesta de Desempeño y Prospectiva Nacional de Empresas en México. Tercer trimestre 2021.

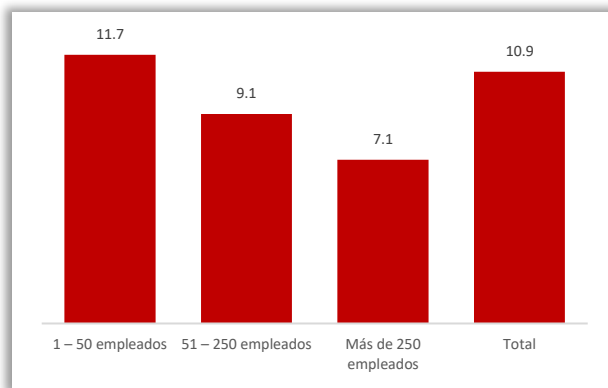
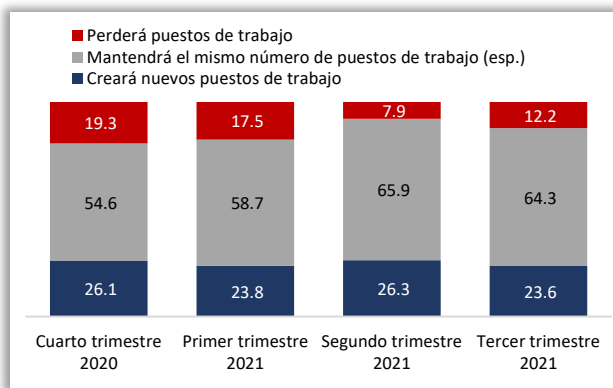
* Las barras representan el porcentaje de las empresas que, en cada rango de tamaño, despidieron a cierto número de trabajadores.

- En el tercer trimestre de 2021, 87.8% de las empresas considera que mantendría o incrementaría el número de empleos, una proporción menor a la reportada en el trimestre anterior (92.1%), pero mayor a los dos anteriores a éste.
- 89.1% de las empresas reporta que todos sus trabajadores se encuentran contratados por ellas mismas. 11.7% de las empresas con menos de 50 trabajadores reporta que uno o varios de sus trabajadores no se encuentran contratados por ella.

Gráfica 8. Expectativas de contratación y trabajadores subcontratados
(Porcentaje de empresas)

Durante este trimestre, ¿la empresa creará nuevos puestos de trabajo o perderá puestos de trabajo?

Empresas con trabajadores que no están contratados directamente por la empresa.



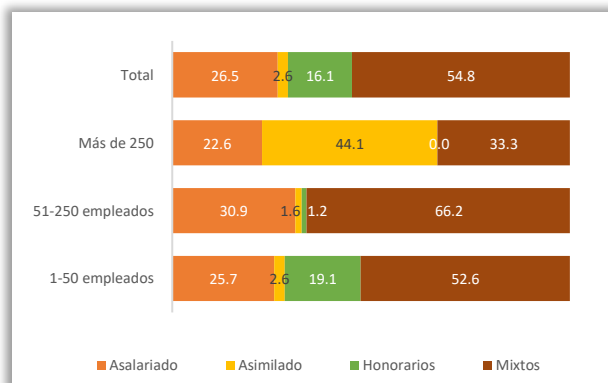
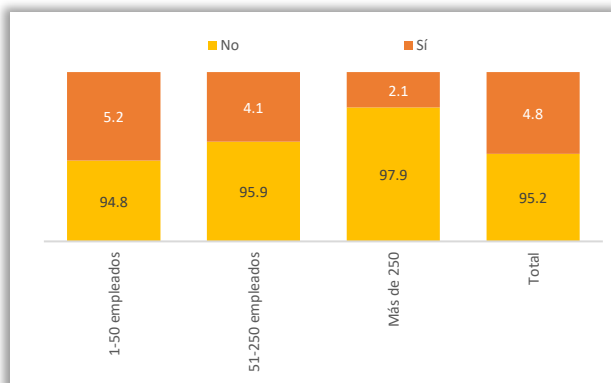
Fuente: Infonavit, Encuesta de Desempeño y Prospectiva Nacional de Empresas en México. Tercer trimestre 2021.

- 95.2% de las empresas reporta que todos sus trabajadores se encuentran cotizando al Instituto Mexicano del Seguro Social (IMSS). La proporción de empleo informal es mayor conforme disminuye el tamaño de la empresa.
- De las empresas donde laboran uno o varios trabajadores que no están dados de alta ante el IMSS, 26.5% reconoce que se trata de trabajadores asalariados, quienes deben estar asegurados.

Gráfica 9. Cobertura de la seguridad social
(Porcentaje de empresas)

¿Actualmente tienen trabajadores que aún no estén dados de alta en el IMSS?

¿El trabajador o trabajadores que aún no estén dados de alta en el IMSS, están bajo el siguiente esquema de pago?

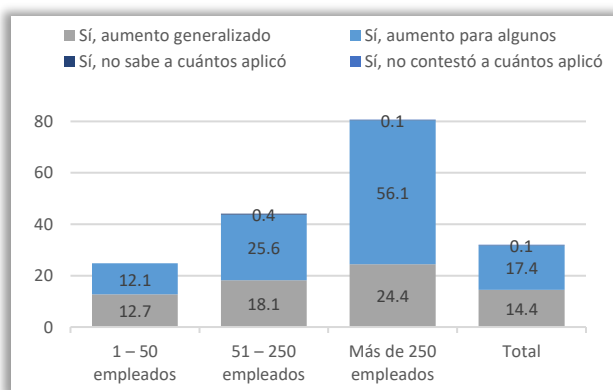


Fuente: Infonavit, Encuesta de Desempeño y Prospectiva Nacional de Empresas en México. Tercer trimestre 2021.

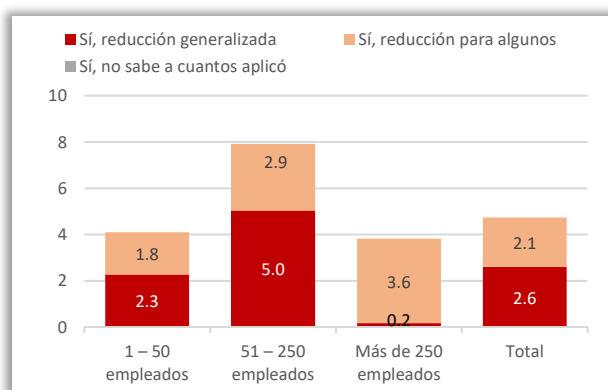
- En el segundo trimestre de 2021, 31.9% de las empresas manifiesta haber otorgado un aumento salarial a alguno o a todos sus trabajadores; el aumento generalizado sucedió con mayor frecuencia en las empresas de más de 250 empleados. Por su parte, 4.7% de las empresas manifiesta haber reducido el salario a alguno o todos sus trabajadores; la reducción generalizada sucedió con mayor frecuencia en las empresas de 51 a 250 empleados.

Gráfica 10. Incrementos y reducciones de salarios
(Porcentaje de empresas)

El trimestre pasado, ¿incrementó el salario de uno o más de sus trabajadores?



El trimestre pasado, ¿disminuyó el salario de uno o más de sus trabajadores?



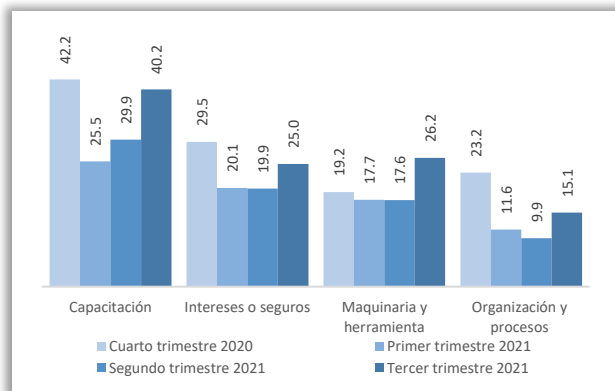
Fuente: Infonavit, Encuesta de Desempeño y Prospectiva Nacional de Empresas en México. Tercer trimestre 2021.

INVERSIONES Y FINANCIAMIENTO DE LA EMPRESA

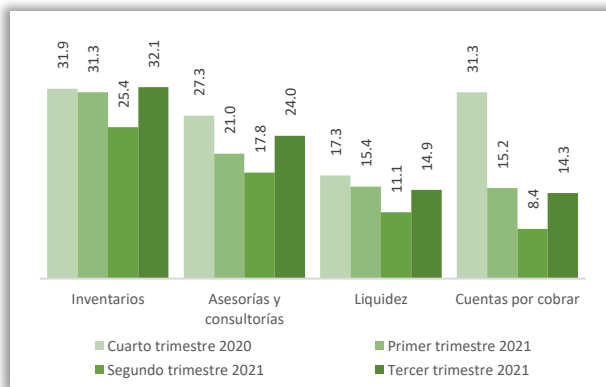
- La capacitación del personal, la inversión en maquinaria y equipo y el pago de intereses o seguros se mantienen como los principales conceptos en los que invierten las empresas encuestadas. La proporción de empresas que reporta haber invertido recursos en estos y otros conceptos aumentó en el último levantamiento.
- Las empresas refieren que el incremento de inventarios y el pago de asesorías son los conceptos más comunes a los cuales destinan recursos, lo que muestra también en el último trimestre un incremento en la frecuencia con la que invierten.

Gráfica 11. Inversiones de la empresa
(Porcentaje de empresas)

Durante el trimestre anterior, ¿su empresa invirtió recursos financieros en los siguientes productos o servicios?



Durante el trimestre pasado, ¿su empresa invirtió recursos en los siguientes productos o servicios?

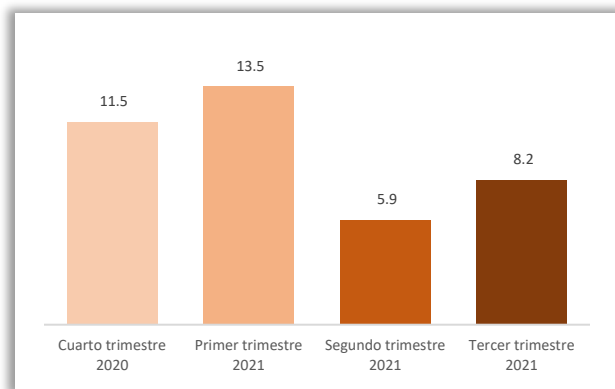


Fuente: Infonavit, Encuesta de Desempeño y Prospectiva Nacional de Empresas en México. Tercer trimestre 2021.
Nota: La suma de los conceptos no es 100%. Cada empresa respondió todos los rubros en los que invirtió recursos.

- El porcentaje de empresas que manifestó haber solicitado y recibido autorización de al menos un crédito durante el trimestre anterior es de 8.2% para el levantamiento correspondiente al tercer trimestre de 2021. En el cuarto trimestre de 2020, 11.5% de las empresas reporta haber obtenido créditos en el trimestre inmediato anterior, en comparación con 13.5% y 5.9% en el primer y segundo trimestre de 2021, respectivamente.
- Las empresas utilizan el financiamiento para distintos fines, siendo la adquisición de capital de trabajo el uso más frecuente; 58.4% de las empresas utilizó el crédito (o una parte de él) para comprar insumos, mientras que 38.1% lo utilizó para pagar salarios.

Gráfica 12. Solicitud y facilidad para obtener créditos
(Porcentaje de empresas)

Autorización de créditos solicitados en el trimestre anterior



Uso planeado de los recursos*

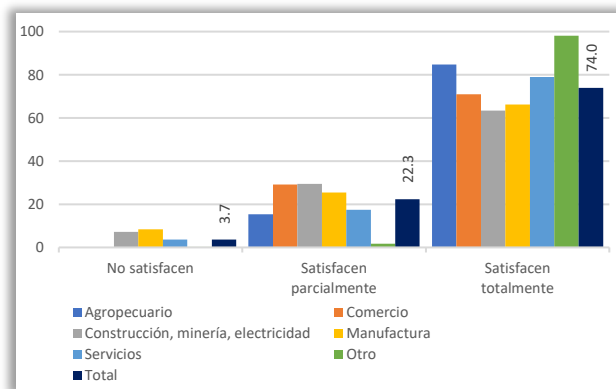


Fuente: Infonavit, Encuesta de Desempeño y Prospectiva Nacional de Empresas en México. Tercer trimestre 2021.

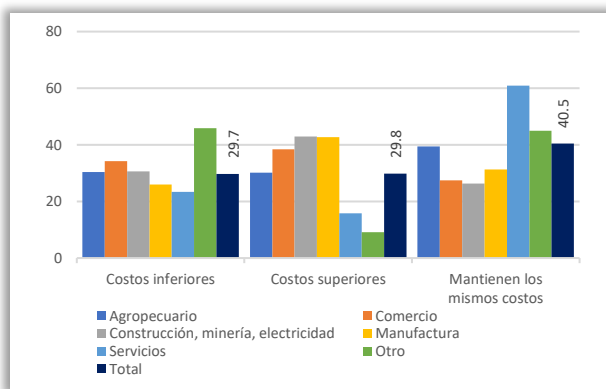
* La suma de los conceptos no es 100%. El tamaño del recuadro señala la relevancia relativa del concepto, el cual se repite en algunas empresas.

Los nuevos proveedores con los que la empresa contó el trimestre pasado...

¿satisfacen o no satisfacen los estándares de calidad requeridos por su empresa?



¿ofrecen sus bienes y servicios a costos superiores o inferiores a los que ofrecían los proveedores con los que la empresa operaba regularmente?

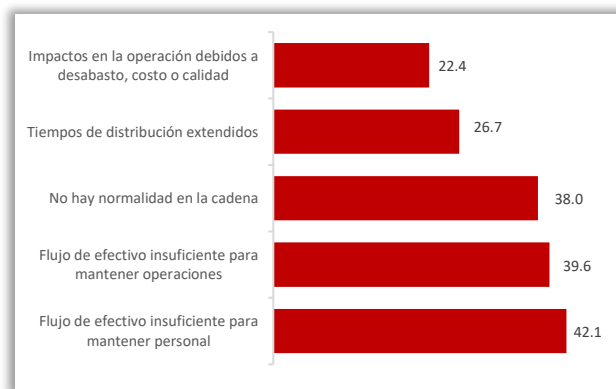


Fuente: Infonavit, Encuesta de Desempeño y Prospectiva Nacional de Empresas en México. Tercer trimestre 2021.

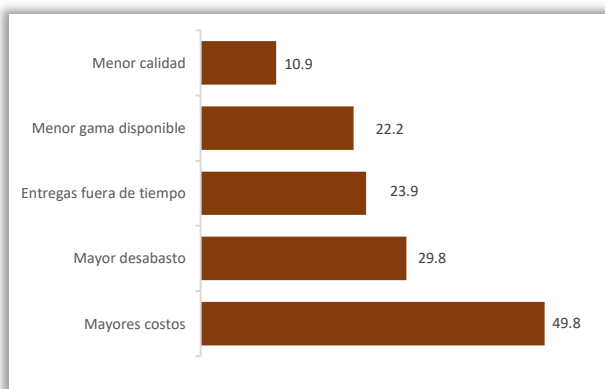
- La encuesta recoge la opinión de las empresas respecto de la dinámica reciente que observan en su operatividad, como una insuficiencia en los flujos de efectivo que permitan mantener al personal (42.1%) o las operaciones comerciales de la empresa (39.6 %).
- Del mismo modo, la encuesta recoge su opinión sobre la dinámica reciente de los suministros (insumos, materias primas, bienes o materiales adquiridos para producir o revender), como el incremento en los costos de los insumos, observado por 49.8% de las empresas.

Gráfica 15. Dinámica reciente en la operatividad y cadena de suministros de las empresas
(Porcentaje de empresas)

En el último trimestre, de abril a junio de 2021, ¿ha observado cambios con respecto de...?



Al hablar de insumos, materias primas, bienes o materiales adquiridos para producir o revender, ¿durante el trimestre pasado observó cambios con respecto de...?

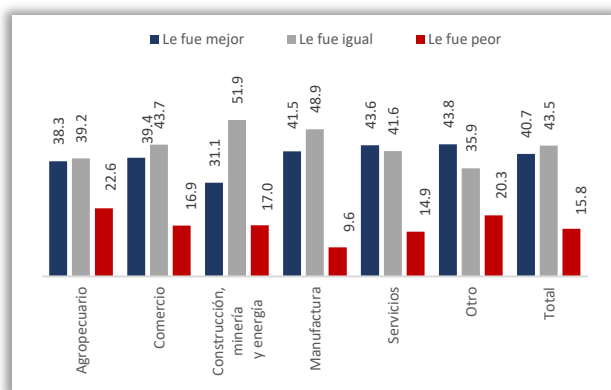


Fuente: Infonavit, Encuesta de Desempeño y Prospectiva Nacional de Empresas en México. Tercer trimestre 2021.

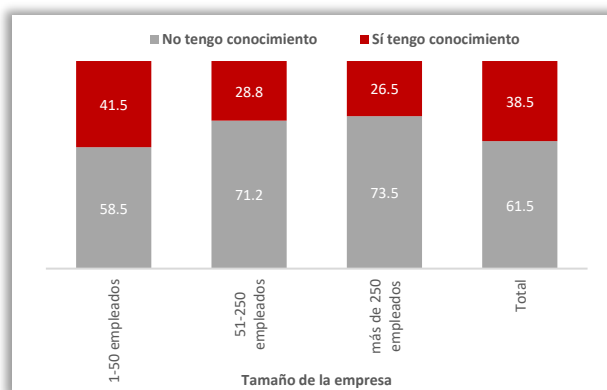
- Las empresas, en general, tienen una visión positiva de su desempeño con respecto al de sus competidores, 84.2% opina que en el trimestre pasado le fue igual o mejor que a ellos.
- 38.5% de las empresas tiene conocimiento de competidores que cerraron sus puertas durante el segundo trimestre de 2021, siendo las empresas de menor tamaño las que reportan este hecho con mayor frecuencia (41.5%).

Gráfica 16. Situación respecto de la competencia
(Porcentaje de empresas)

¿Usted diría que a esta empresa el trimestre pasado le fue en general mejor o peor que a las empresas que son su competencia?



¿Usted tiene o no tiene conocimiento de empresas que eran su competencia y cerraron durante el trimestre pasado?



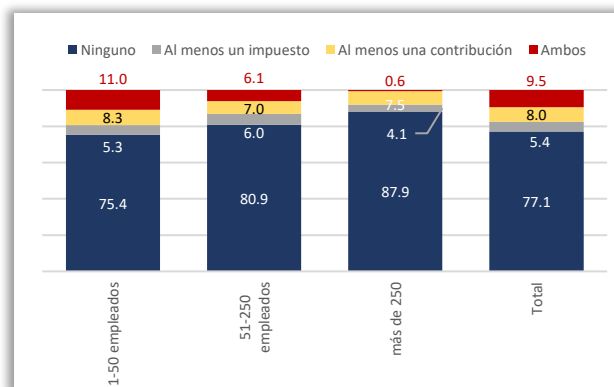
Fuente: Infonavit, Encuesta de Desempeño y Prospectiva Nacional de Empresas en México. Tercer trimestre 2021.

IMPUESTOS Y CONTRIBUCIONES

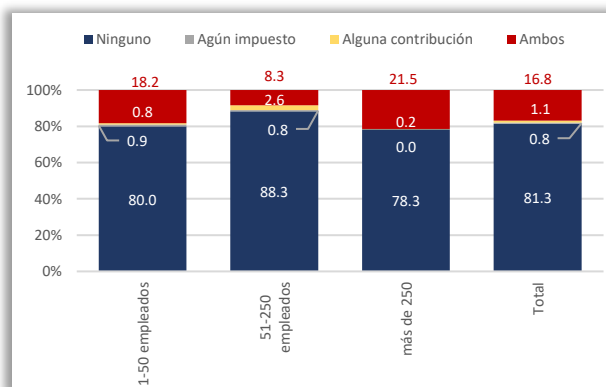
- 22.9% de las empresas reporta haber experimentado problemas para pagar a tiempo sus impuestos o contribuciones en el segundo trimestre de 2021. Las empresas más cumplidas en este sentido son las que poseen más de 250 trabajadores, sólo 12.1% de ellas reporta haber pagado sus impuestos o contribuciones fuera de tiempo.
- 18.7% de las empresas considera que tendrá dificultades para pagar sus impuestos o contribuciones en el trimestre actual. Cuando las empresas manifiestan dificultades en este sentido, suelen hacerlo respecto de ambas obligaciones. Las empresas más optimistas al respecto, para ambos periodos, son las que poseen entre 51 y 250 empleados.

Gráfica 17. Dificultad experimentada para pagar impuestos y contribuciones
(Porcentaje de empresas)

¿Ha pagado a tiempo o al menos una vez fuera de tiempo durante el trimestre pasado?



¿Considera que su empresa tendrá dificultades para pagar alguno de los siguientes impuestos o cuotas, durante el tercer trimestre 2021?



Fuente: Infonavit, Encuesta de Desempeño y Prospectiva Nacional de Empresas en México. Tercer trimestre 2021.

Nota: La falta de respuesta (No sabe o No contestó) se considera como un No. Ninguno significa que contestó No en todos los casos.

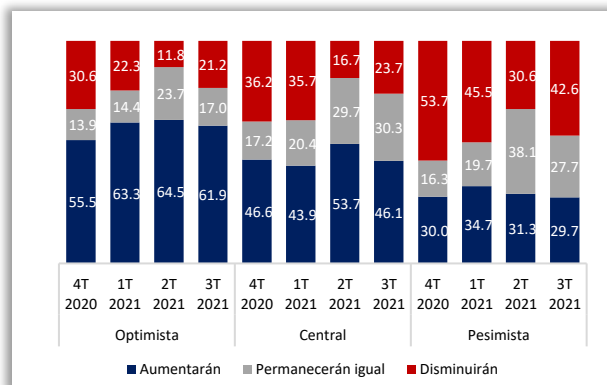
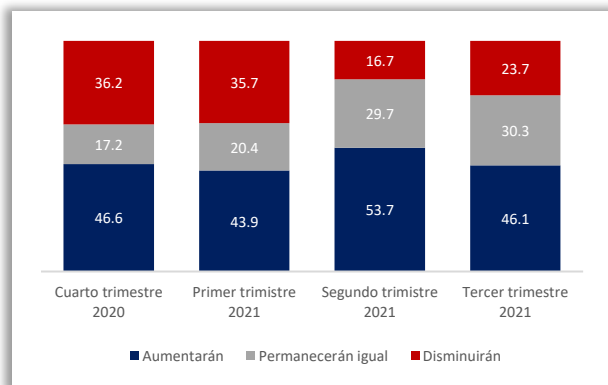
PERSPECTIVA SOBRE EL SECTOR AL QUE PERTENECE LA EMPRESA

- Con respecto a la perspectiva de los ingresos de las empresas, en el levantamiento correspondiente al tercer trimestre de 2021, 76.3% de las empresas espera que sus ingresos en los próximos seis meses sean mayores o iguales a los que obtuvieron el año previo. La proporción de empresas que espera que sus ingresos aumenten o permanezcan igual disminuyó este trimestre, ya que 83.3% de las empresas tenía esa expectativa en el segundo trimestre de 2021.
- Este cambio en la tendencia positiva también se ve reflejado en los escenarios pesimistas y optimistas que mantienen las empresas sobre sus ingresos. Bajo el escenario optimista, la proporción de empresas que considera que sus ingresos disminuirán se ha incrementado de 11.8% en el segundo trimestre de 2021 a 21.2% en el tercer trimestre de 2021, mientras que, bajo el escenario pesimista, la proporción de empresas que considera que sus ingresos disminuirán se ha incrementado de 30.6% en el segundo trimestre de 2021 a 42.6% en el tercer trimestre de 2021.

Gráfica 18. Perspectiva sobre los ingresos en los siguientes seis meses
(Porcentaje de empresas)

Comparado con el mismo periodo del año anterior, ¿usted considera que, en los próximos seis meses, los ingresos de su negocio aumentarán o disminuirán?

En un escenario más pesimista/optimista, ¿usted considera que en los próximos seis meses los ingresos de su negocio aumentarán o disminuirán, en relación con el mismo periodo del año anterior?



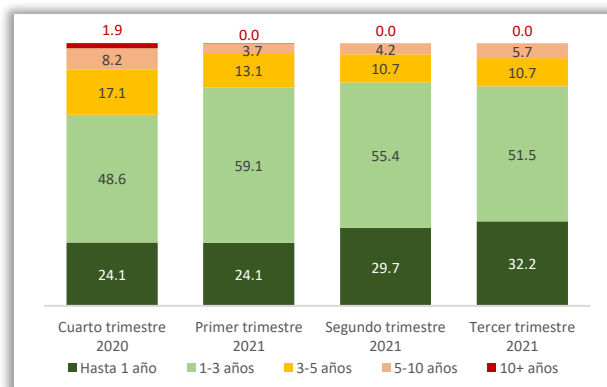
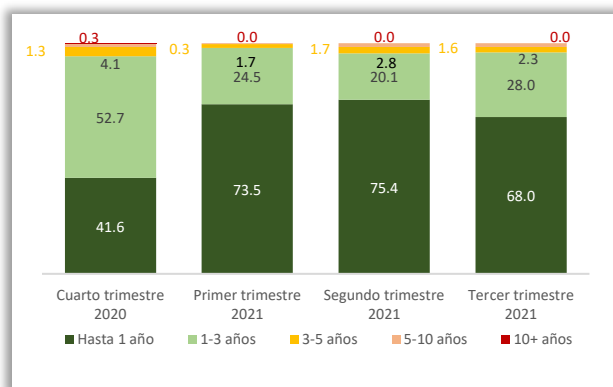
Fuente: Infonavit, Encuesta de Desempeño y Prospectiva Nacional de Empresas en México. Tercer trimestre 2021.

- La visión positiva respecto del tiempo que tardarán en regresar al estatus que tenían antes de la pandemia también se ha atemperado. En el tercer trimestre de 2021, 68.0% de las empresas pensaba que recuperarían su estatus antes de un año, lo que contrasta con 75.4% y 73.5% que así lo manifestaron en el segundo trimestre de 2021 y en el primer trimestre de 2021, respectivamente.
- No obstante, la visión sobre el tiempo que tardará la economía en recuperarse de la crisis provocada por la pandemia por COVID-19 es cada vez más positiva. En el tercer trimestre de 2021, 32.2% de las empresas pensaba que la economía se recuperaría completamente antes de un año, lo que contrasta con 29.7% que así lo manifestó en el segundo trimestre de 2021 y 24.1% en el primer trimestre de 2021.

Gráfica 19. Expectativa de retorno a la situación previa a la emergencia sanitaria por COVID-19
(Porcentaje de empresas)

¿En cuánto tiempo (años) cree usted que su empresa regrese a la situación económica que tenía antes de la emergencia sanitaria?

¿Cuánto tiempo (años) deberá pasar para que la economía nacional llegue a la situación que tenía antes de la emergencia sanitaria?



Fuente: Infonavit, Encuesta de Desempeño y Prospectiva Nacional de Empresas en México. Tercer trimestre 2021.

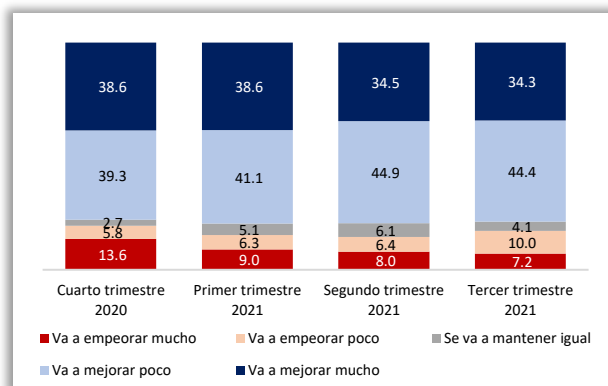
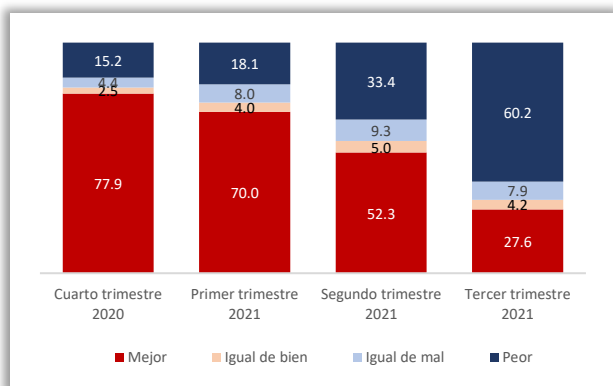
PERSPECTIVA SOBRE LA ECONOMÍA

- En el último levantamiento de la encuesta ha mejorado de manera sustancial la percepción que las empresas tienen de la economía. El porcentaje de empresas que reporta en el tercer trimestre de 2021 que la situación del país era peor al año previo al levantamiento, comparado con el actual que es de 60.2%. Los porcentajes reportados para el primer y segundo trimestre de 2021 son 18.1% y 33.4%, respectivamente.
- La perspectiva sobre el año por venir ha mantenido un carácter positivo. En el cuarto trimestre de 2020, 80.6% de las empresas opinó que la economía mejoraría o se mantendría igual dentro de un año, proporción que pasó a 84.7%, 85.5% y 82.8% en los primeros tres trimestres de 2021.

Gráfica 20. Prospectiva y evaluación sobre la situación económica del país
(Porcentaje de empresas)

En su opinión, ¿la economía del país hace un año era mejor o peor a la de hoy?, ¿igual de bien o igual de mal?

¿Espera que dentro de un año la economía del país mejore o empeore?, ¿mucho o poco?



Fuente: Infonavit, Encuesta de Desempeño y Prospectiva Nacional de Empresas en México. Tercer trimestre 2021.

CARACTERÍSTICAS DEL DISEÑO ESTADÍSTICO DE LA ENCUESTA

Marco de muestreo	Cuarto trimestre 2020	Primer trimestre 2021	Segundo trimestre 2021	Tercer trimestre 2021
Unidad de muestreo	Personas morales (empresas).			
Diseño de la muestra	La selección de la muestra se realizó por probabilidad proporcional al tamaño de acuerdo con el número de empleados de cada empresa para tres estratos: micro y pequeñas (hasta 50 empleados), medianas (de 51 a 250 empleados) y grandes (más de 250 empleados).			
Población objetivo	Personas morales (empresas) que tengan entre su personal a trabajadores que coticen al IMSS.			
Tamaño de muestra	1,891 entrevistas.	1,702 entrevistas.	2,076 entrevistas.	2,165 entrevistas.
Distribución de la muestra	<p>Para las empresas con sólo un Número de Registro Patronal (NRP) se consideran 1,000 entrevistas distribuidas en las ocho regiones operativas del Infonavit, dentro de cada región se consideran afijaciones de muestra con tres tamaños de acuerdo con el número de empleados: micro y pequeñas, medianas y grandes.</p> <p>Para las empresas con más de un NRP se consideran 1,000 entrevistas con la misma distribución por tamaño de la empresa (las empresas con más de un NRP no tienen asociada una única región debido a que tienen distintas ubicaciones y no hay una variable que permita identificar a cuál NRP corresponde ser la sede o matriz).</p>			
Periodo de levantamiento	19 de octubre al 27 de diciembre de 2020.	5 de febrero al 23 de marzo de 2021.	21 de abril al 11 de junio de 2021.	20 de julio al 2 de septiembre de 2021

AVISO LEGAL

Es indispensable que la o el usuario lea el presente Aviso previamente y lo evalúe de forma cuidadosa, de tal manera que esté consciente de que se sujeta a él en el momento que accede a la información, por lo que, si la o el usuario no estuviera de acuerdo total o parcialmente con el presente documento, deberá abstenerse de utilizar la información en cualquiera de sus partes o secciones.

Términos y condiciones

Los términos y condiciones que a continuación se presentan constituyen el acuerdo entre el Infonavit y cualquier usuario que consulte, utilice, publique, promocióne o realice cualquier acto que se derive del uso o manejo de la presente información, entendiéndose por usuario a cualquier persona que acceda a la misma y ello implica su adhesión plena e incondicional a estos términos y condiciones que forman parte del presente Aviso Legal.

La o el usuario reconoce que cualquier uso que realice de la información no le implica ningún derecho de propiedad sobre la misma, sea cualquiera de sus elementos o contenidos. El Infonavit se reserva el derecho a modificar, en cualquier momento y sin aviso previo, la presentación, configuración, información, contenidos y, en general, cualquier parte o aspecto relacionado directa o indirectamente con la información. El Infonavit no controla y no garantiza la ausencia de virus en la información, ni de otros elementos que puedan producir alteraciones en el sistema informático del usuario (software y/o hardware) o en los documentos electrónicos y ficheros almacenados en su sistema informático.

Al ser un organismo de servicio social, ajena a intereses políticos y religiosos, el Infonavit no permite la publicación de contenidos que contravengan a este carácter y se reserva el derecho de publicar o sugerir sitios, subsitios o material ajenos a la presente información y al Infonavit, que considere de interés para las y los usuarios. En caso de hacerlo, el Infonavit no es responsable en forma alguna de dichos sitios y materiales, así como del acceso o uso por parte de la o el usuario de estos. El Infonavit se reserva el derecho a negar o retirar el acceso a la información en cualquier momento y sin previo aviso, por iniciativa propia o a petición de cualquier persona, a cualquier usuario por cualquier motivo, incluyendo sin limitación a aquellas o aquellos que den un uso indebido a la información, a cualquiera de sus partes o secciones, o que incumplan total o parcialmente lo previsto en el presente Aviso.

La o el usuario es responsable de cualquier daño y/o perjuicio de cualquier naturaleza que ocasionara por incumplir el presente Aviso o cualquier normatividad aplicable, por lo que deslinda al Infonavit de toda responsabilidad civil, penal, administrativa o de cualquier otra índole. Cualquier derecho que no se haya conferido expresamente en este documento se entiende reservado al Infonavit.

Acceso y utilización de la información

La o el usuario se compromete a utilizar la información conforme a las leyes aplicables, a lo dispuesto en este Aviso y con respeto al orden público. La o el usuario se obliga a utilizar la información o cualquier aspecto relacionado con él, de una manera en que no lesione derechos o intereses del Infonavit, de personas vinculadas a éste, directa o indirectamente, o de terceros. La o el usuario utilizará la información de una manera en la que no los dañe, inutilice, deteriore o menoscabe total o parcialmente.

El Infonavit no será responsable por la interpretación y aplicación que la o el usuario haga de los resultados obtenidos a través del uso de la información, por lo que la o el usuario reconoce y acepta que cualquier decisión basada en su interpretación es bajo su exclusiva y estricta responsabilidad, excluyendo al Infonavit de compromiso alguno. El Infonavit no se responsabiliza por el uso incorrecto de la información descrita o contenida en este documento y no asume ninguna responsabilidad por el uso que alguien haga de la información.

La información de este documento refleja el análisis de la opinión de las y los encuestados y no debe ser considerada como la posición oficial del Infonavit. Este material no debe ser modificado, reproducido o distribuido sin el previo consentimiento del Infonavit.

Los datos no deben ser utilizados para fines oficiales, legales, comerciales o de ningún otro tipo sin previo consentimiento del Infonavit. De ahí que la o el usuario deberá abstenerse de obtener o intentar obtener información, mensajes, gráficos, dibujos, archivos de imagen, software y, en general, cualquier clase de material accesible al público.