

## ENCUESTA DE DESEMPEÑO Y PROSPECTIVA NACIONAL DE EMPRESAS EN MÉXICO Primer Trimestre 2021

### RESUMEN

El Instituto del Fondo Nacional de la Vivienda para los Trabajadores (Infonavit) presenta los resultados de la Encuesta de Desempeño y Prospectiva Nacional de Empresas en México correspondiente al primer trimestre de 2021. La encuesta recoge la opinión de las empresas aportantes al Infonavit respecto a sus actividades y desempeño, las condiciones de empleo en el país y sus perspectivas sobre la economía en general.

La encuesta se realizó a 1,702 empresas, del 05 de febrero al 23 de marzo de 2021, siendo una muestra representativa de las casi 950 mil empresas aportantes que operan en el país; es decir, todas aquellas que cuentan con trabajadores que cotizan al Infonavit y de las cuales se reciben las aportaciones para la Subcuenta de Vivienda. La información recabada se enfoca en la evaluación que hacen las empresas del cuarto trimestre de 2020 y su perspectiva sobre el primer trimestre de 2021.<sup>1</sup>

### PRINCIPALES RESULTADOS

Le preguntamos a las empresas que emplean trabajadores y los registran en el Infonavit, sobre su percepción y expectativas de desempeño del primer trimestre de 2021 en comparación con el último trimestre de 2020.

#### Perspectivas económicas

- A pesar de un cierre de 2020 que significó retos importantes, la mayoría de las empresas aportantes al Infonavit indicaron que esperaban un mejor inicio de actividad económica para 2021 y según sus expectativas la economía mejorará en el próximo año.
  - 7 de cada 10 esperan que la situación en su sector económico sea buena.
  - 6 de cada 10 estiman que sus ingresos aumenten o se estabilicen en comparación con el primer semestre de 2020.
  - 7 de cada 10 esperaban que en el primer trimestre del 2021 su ritmo de crecimiento fuera igual o mejor al del último trimestre de 2020.
  - 8 de cada 10 consideran que la economía mexicana mejorará dentro de un año.
- La información capturada a través de la encuesta resulta congruente con la información publicada por el INEGI el 30 de abril de 2021 -la Estimación Oportuna del PIB Trimestral- donde señala un crecimiento económico de 0.4% en términos reales en el trimestre enero-marzo de 2021, con relación al trimestre previo.

---

<sup>1</sup> A menos que el recuadro refiera un periodo distinto.

#### Datos relevantes de empresas aportantes

- Dependiendo del tamaño de las empresas aportantes al Infonavit, se presentan variaciones en aspectos como la antigüedad y permanencia en el mercado, así como en las condiciones laborales de sus trabajadores.
  - 7 de cada 10 empresas grandes (con más de 250 trabajadores) fueron creadas hace 20 años o más.
  - 6 de cada 10 empresas que emplean hasta 10 trabajadores tienen una antigüedad menor a 10 años.
  - 5 de cada 10 empresas reportan que sus trabajadores laboran entre 46 y 50 horas por semana.
  - Las jornadas laborales de menos de 40 horas son más comunes en las micro y pequeñas empresas.

#### Porcentajes que destacan:

- El 61.0% de las empresas asegura no haber despedido trabajadores en el cuarto trimestre de 2020 y el 40.8% afirma haber contratado trabajadores.
- El 69.4% de las empresas percibe que las medidas de confinamiento afectaron su desempeño durante el cuarto trimestre de 2020 y 27.8% reporta que experimentó paros técnicos.
- El 28.1% de las empresas manifiesta haber otorgado un aumento salarial a alguno o a todos sus trabajadores en el cuarto trimestre de 2020, mientras que el 5.8% de las empresas dice haber reducido el salario a alguno o todos sus trabajadores.
- El 13.5% de las empresas manifestó haber solicitado y recibido autorización de al menos un crédito durante el último trimestre de 2020, siendo los bancos comerciales la fuente más común de financiamiento (78.3%) y pago de salarios el destino más común de los recursos (56.6%).

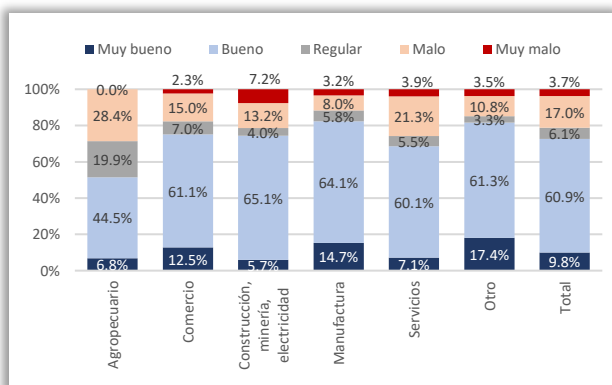
Con respecto a las expectativas de la economía, el 79.7% de las empresas aportantes estima que dentro de un año las condiciones económicas del país mejorarán. Los sectores de construcción, minería y electricidad y otros manifestaron el mayor optimismo: 93.1 y 85.5%, respectivamente.

## DESEMPEÑO RECIENTE DE LAS EMPRESAS

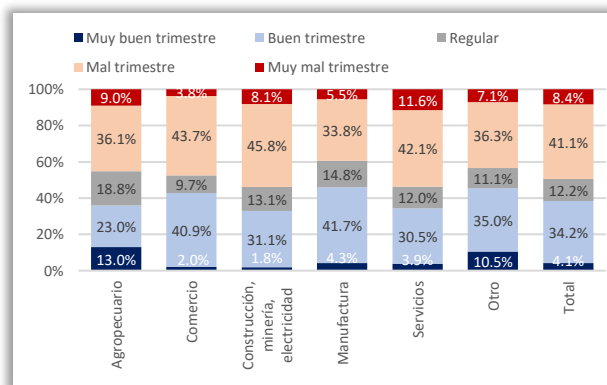
- La encuesta recoge información del desempeño general de la empresa, de su crecimiento y de la evolución de sus ventas y pedidos, tanto para el primer trimestre de 2021 como para el cuarto trimestre de 2020.
- El 70.7% de las empresas encuestadas reportaron que esperan que la situación general para su sector en el primer trimestre de 2021 sea bueno o muy bueno. El sector las manufacturas fue el que reportó la mayor proporción de empresas con expectativas positivas, alcanzando el 81.8% del total, comparado con el sector agropecuario con un 51.3% para el mismo periodo en el otro extremo.
- Estos resultados contrastan con el desempeño experimentado por las empresas en el cuarto trimestre de 2020, cuando el 38.3% de las empresas reportaron que fue muy buen o buen trimestre. El sector de la construcción, minería y electricidad reportó la menor proporción de empresas con resultados positivos en el trimestre con 32.9%.

**Gráfica 1. Evaluación general sobre el trimestre pasado y el actual.**

¿Espera que este trimestre para el sector sea muy bueno, bueno, malo o muy malo?



¿Usted diría que el trimestre pasado fue un muy buen trimestre, buen trimestre, mal o muy mal trimestre para su sector?



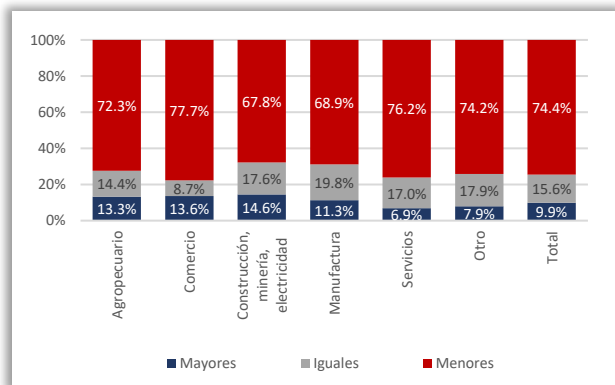
**Fuente:** Infonavit, Encuesta de Desempeño y Prospectiva Nacional de Empresas en México.

**Nota:** Se descartan las respuestas sin información.

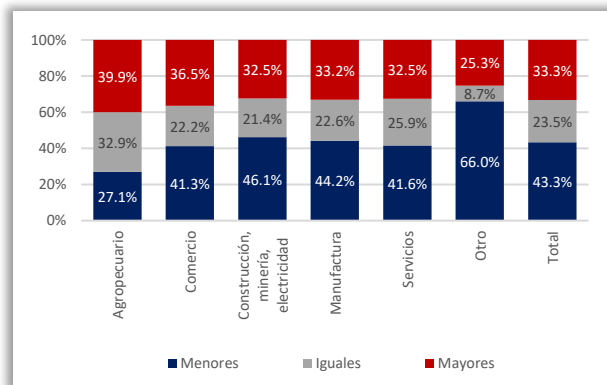
- La encuesta preguntó a las empresas aportantes sobre el desempeño de su actividad en 2020 y su comparación con 2019 con el objetivo de medir los cambios que experimentaron en dicho periodo. El 74.4% de las empresas consideró que el nivel de ventas en el cuarto trimestre de 2020 se ubicó por debajo del observado durante el mismo periodo del año anterior. No obstante, sólo el 33.3% de las empresas reportó haber experimentado una mayor cancelación de pedidos o contratos, comparando los mismos periodos.

**Gráfica 2. Evaluación sobre las ventas y pedidos.**

¿De octubre a diciembre de 2020 las ventas, producción o valor de las obras ejecutadas de su empresa fueron mayores o menores que en los mismos meses del año 2019?



¿El trimestre pasado la cancelación de pedidos o contratos fue mayor o menor que el mismo trimestre de 2019?



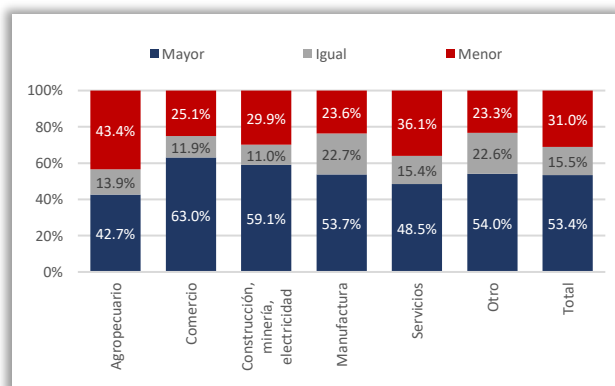
Fuente: Infonavit, Encuesta de Desempeño y Prospectiva Nacional de Empresas en México.

Nota: Se descartan las respuestas sin información.

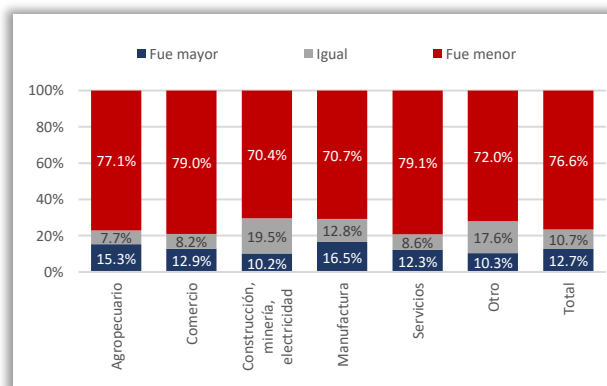
- En una evaluación similar, ahora referida al crecimiento de la empresa en el cuarto trimestre de 2020, el 76.6% considera que se ubicó por debajo del nivel mostrado en el mismo periodo del año anterior.
- Por otro lado, las expectativas para el primer trimestre de 2021 han cambiado de forma sustancial: el 68.9% de las empresas espera que en este periodo el ritmo de crecimiento sea igual o mayor que el del cuarto trimestre de 2020. Los sectores que reportan un mayor porcentaje de respuestas con una expectativa de que su crecimiento será inferior al del cuarto trimestre de 2020 son el agropecuario y el de servicios con 43.4 y 36.1%, respectivamente.

**Gráfica 3. Evaluación sobre el crecimiento trimestral de la empresa.**

¿Espera que este trimestre, el ritmo de crecimiento de su empresa sea mayor o menor que el trimestre pasado?



¿Considera que durante el trimestre pasado el ritmo de crecimiento de su empresa fue mayor o menor que para el mismo trimestre del año 2019?

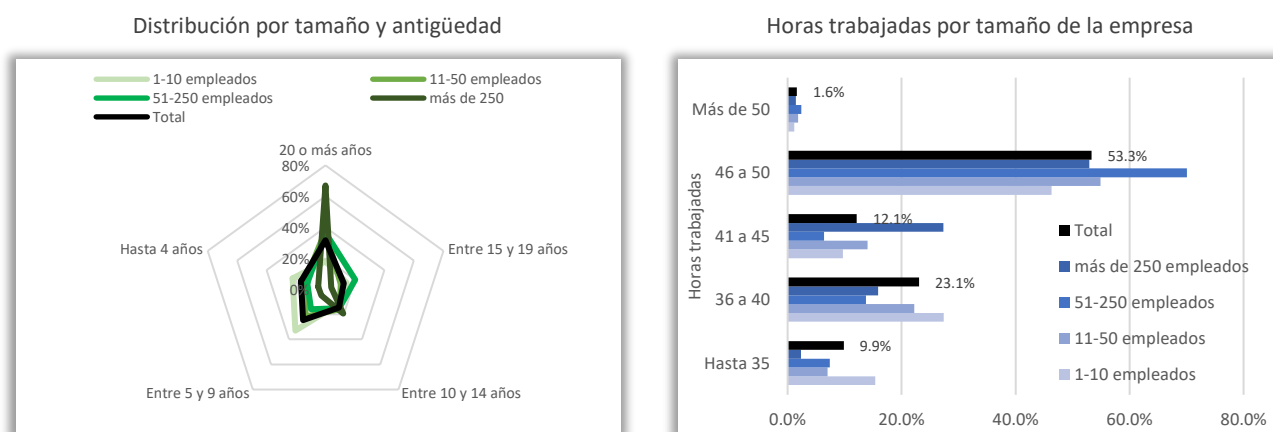


Fuente: Infonavit, Encuesta de Desempeño y Prospectiva Nacional de Empresas en México.

Nota: Se descartan las respuestas sin información.

- Con respecto a las características de las empresas encuestadas, el 67.0% de las de mayor tamaño (más de 250 trabajadores) reportó una antigüedad de 20 años o más, mientras que el 55.3% de las que emplea hasta 10 trabajadores reportó una antigüedad menor a 10 años.
- El 53.5% de las empresas reportó que sus trabajadores laboran entre 46 y 50 horas a la semana, siendo más frecuentes las jornadas semanales reducidas (menos de 40 horas) entre las micro y pequeñas empresas.

**Gráfica 4. Tamaño, antigüedad y horas trabajadas.**



**Fuente:** Infonavit, Encuesta de Desempeño y Prospectiva Nacional de Empresas en México.

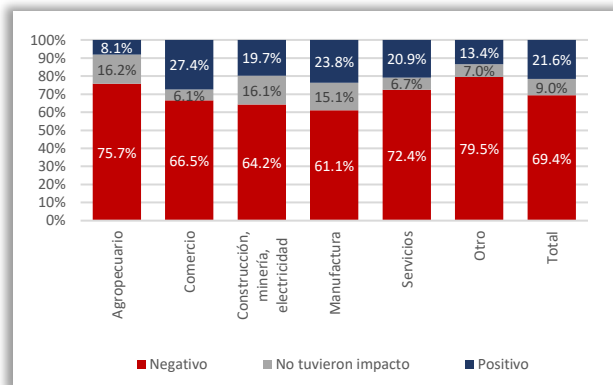
**Nota:** Se descartan las respuestas sin información.

### IMPACTO COVID-19

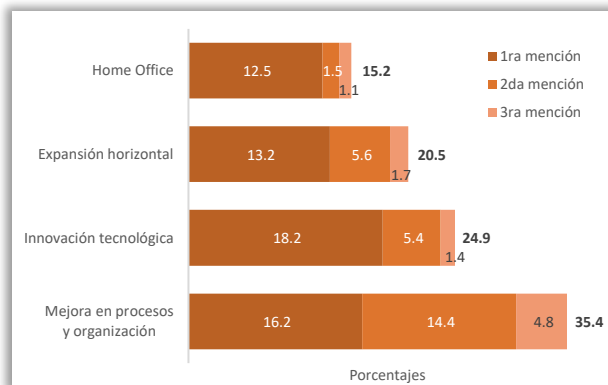
- La encuesta recabó información relativa a los impactos de las medidas de confinamiento por el COVID-19 sobre la actividad de las empresas. El 69.4% de las empresas considera que las medidas de confinamiento afectaron su desempeño durante el cuarto trimestre de 2020.
- Derivado de los retos en la operación de las empresas, algunas de ellas manifiestan haber explorado nuevas áreas de oportunidad: el 35.4% de las empresas manifestó haber mejorado los procesos productivos y de organización; el 24.9% implementó innovaciones tecnológicas, como el comercio electrónico; el 20.5% de las empresas buscó expandirse a nuevos servicios o productos; el 15.2% de las empresas implementó esquemas de trabajo remoto (home office).

**Gráfica 5. Impacto de las medidas de confinamiento.**

Las medidas de confinamiento provocadas por la emergencia sanitaria, ¿tuvieron un impacto positivo o negativo en su empresa durante el trimestre pasado?



¿Considera que por estas medidas de confinamiento su empresa descubrió áreas de oportunidad que no había considerado o ejecutado?



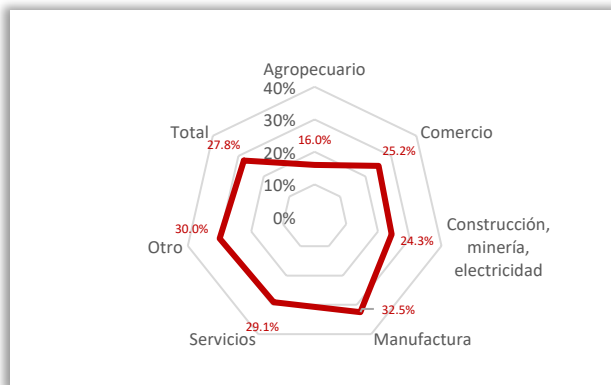
**Fuente:** Infonavit, Encuesta de Desempeño y Prospectiva Nacional de Empresas en México.

**Nota:** Se descartan las respuestas sin información.

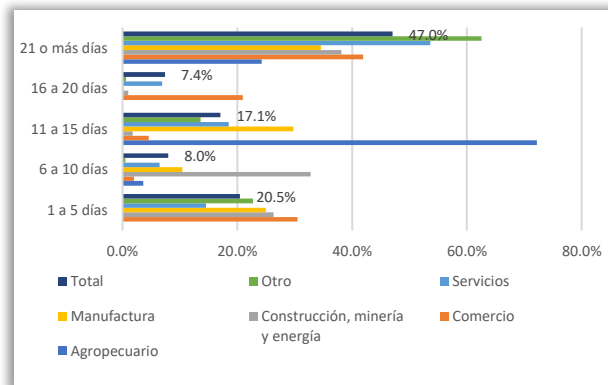
- Durante el cuarto trimestre de 2020, el 27.8% de las empresas experimentó paros técnicos, resultando más frecuentes en el sector de manufactura, con 32.5% de las empresas afectadas.
- En 47.0% de los casos, la duración de los paros fue mayor a 20 días, siendo el sector de servicios el que reportó una proporción mayor de empresas con paros técnicos que duraron más de 20 días.

**Gráfica 6. Paros técnicos.**

¿El trimestre pasado esta empresa tuvo paros técnicos o cierres temporales?



¿Cuántos días naturales estuvo vigente el paro técnico o cierre temporal?



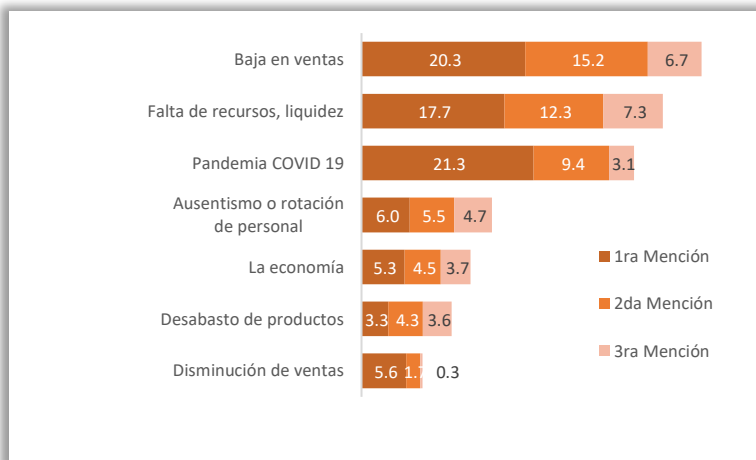
**Fuente:** Infonavit, Encuesta de Desempeño y Prospectiva Nacional de Empresas en México.

**Nota:** Se descartan las respuestas sin información.

- La encuesta recaba las tres principales problemáticas que las empresas consideraron enfrentar. El 42.1% mencionó como uno de sus principales problemas la baja en ventas, el 37.3% mencionó la falta de recursos o liquidez y el 33.8% mencionó a la pandemia por Covid-19.

**Gráfica 7. Principales problemas que enfrenta la empresa.**

En orden de prioridad, ¿cuáles considera que sean los tres principales problemas que actualmente enfrenta esta empresa?



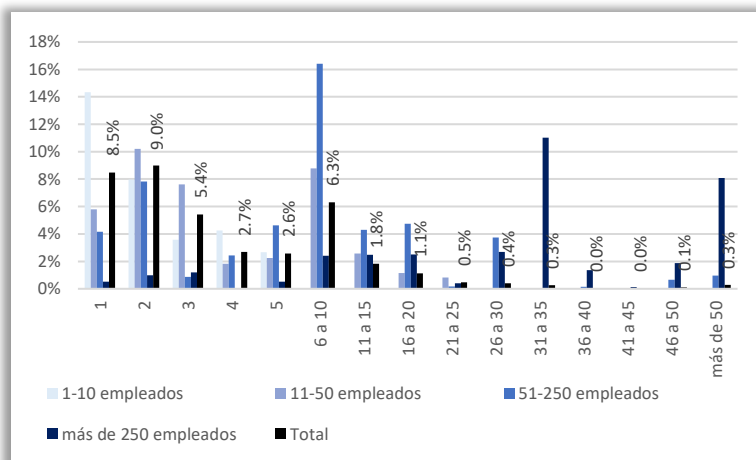
**Fuente:** Infonavit, Encuesta de Desempeño y Prospectiva Nacional de Empresas en México.  
**Nota:** Se descartan las respuestas sin información.

## EMPLEOS Y SALARIOS

- La mayor parte de las empresas (61.0%) reportó no haber despedido a ningún trabajador en el cuarto trimestre de 2020, siendo las micro las que reportaron una mayor frecuencia (67.2%).
- La cantidad de trabajadores despedidos reportados está relacionado al tamaño que las empresas reportaron tener al momento de levantar la encuesta. Es así como el 25.9% de las empresas que cuentan con 10 trabajadores o menos manifestó haber despedido entre uno y tres empleados en el cuarto trimestre de 2020; 36.5% de las empresas que tienen entre 11 y 50 trabajadores reportó haber despedido entre uno y diez empleados; 45.4% de las empresas que tienen entre 51 y 250 trabajadores reportó haber despedido entre uno y 20 empleados; y el 28.1% de las empresas con más de 250 trabajadores reportó haber despedido entre uno y 50 empleados.

**Gráfica 8. Número de trabajadores despedidos por tamaño de empresa.**

¿De octubre a diciembre de 2020 cuántos trabajadores fueron separados o despedidos de sus puestos?



**Fuente:** Infonavit, Encuesta de Desempeño y Prospectiva Nacional de Empresas en México.

**Nota:** Se descartan las respuestas sin información.

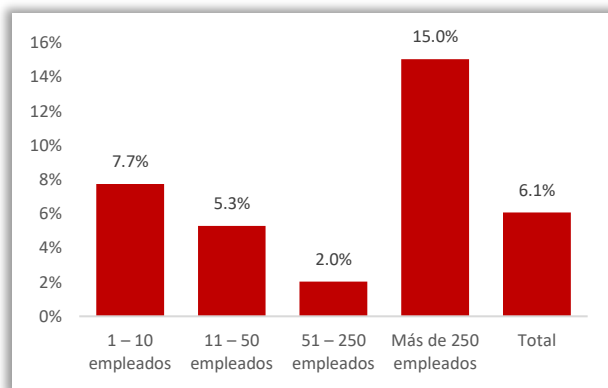
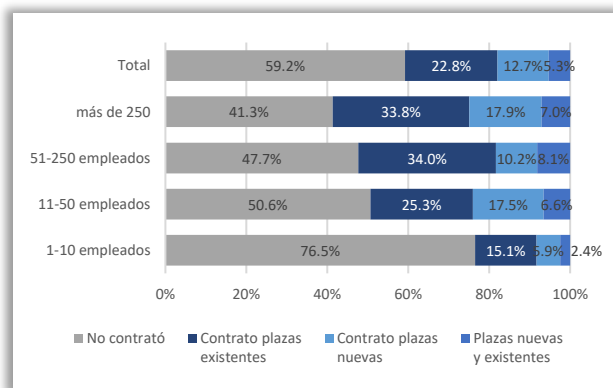
- El 40.8% de las empresas reportó haber contratado trabajadores en el cuarto trimestre de 2020, ya sea para cubrir una plaza vacante o una nueva plaza, siendo las empresas de menor tamaño las que reportaron una menor frecuencia (23.5%).
- El 93.9% de las empresas reportó que todos sus trabajadores se encuentran contratados por ellas mismas. El 15.0% de las empresas con más de 250 trabajadores reportó que uno o varios de sus trabajadores no se encuentran contratados por ella.



**Gráfica 9. Trabajadores contratados.**

Hablando de las personas que hoy trabajan en esta empresa, ¿cuántos contrató o recontrató para sustituir a trabajadores separados o despedidos en el último trimestre? Y ¿cuántos contrató para ocupar nuevas plazas?

Empresas con trabajadores que no están contratados directamente por la empresa.



**Fuente:** Infonavit, Encuesta de Desempeño y Prospectiva Nacional de Empresas en México.

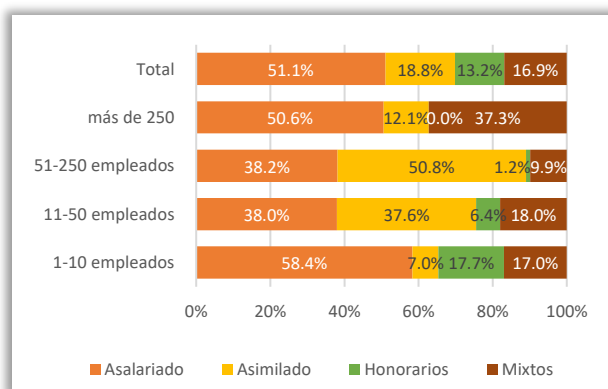
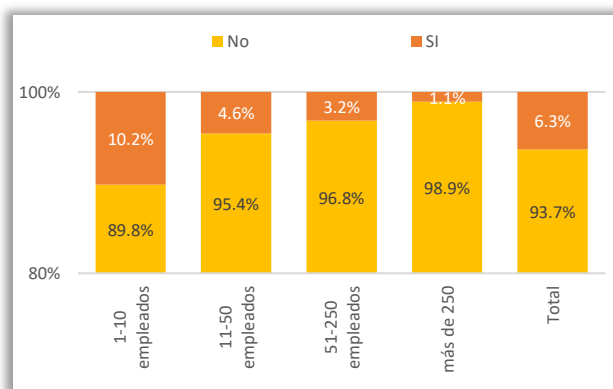
**Nota:** Se descartan las respuestas sin información.

- El 93.7% de las empresas reportó que todos sus trabajadores se encuentran cotizando al IMSS. La proporción de empleo informal es mayor conforme disminuye el tamaño de la empresa.
- De las empresas que poseen uno o varios trabajadores que no están dados de alta ante el IMSS, el 51.1% reconoció que se trata de trabajadores asalariados, los cuales deberían estar asegurados.

**Gráfica 10. Cobertura de la seguridad social.**

¿Actualmente tienen trabajadores que aún no estén dados de alta en el IMSS?

¿El trabajador o trabajadores que aún no estén dados de alta en el IMSS, están bajo el siguiente esquema de pago?



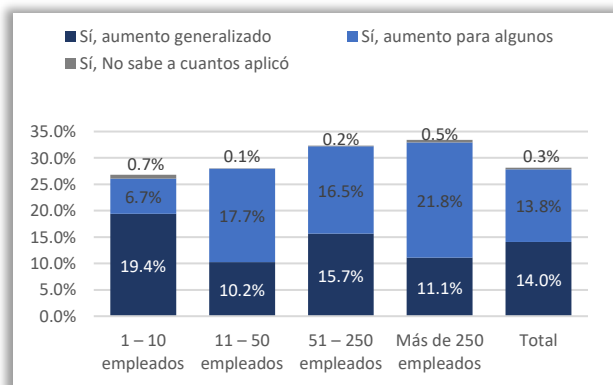
**Fuente:** Infonavit, Encuesta de Desempeño y Prospectiva Nacional de Empresas en México.

**Nota:** Se descartan las respuestas sin información.

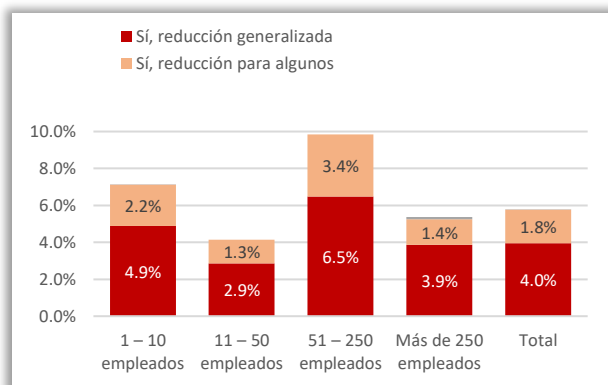
- En el cuarto trimestre de 2020, el 28.1% de las empresas manifestó haber otorgado un aumento salarial a alguno o a todos sus trabajadores; el aumento generalizado sucedió con mayor frecuencia en las empresas con menos trabajadores. Por su parte, el 5.8% de las empresas manifestó haber reducido el salario a alguno o todos sus trabajadores; la reducción generalizada sucedió con mayor frecuencia en las empresas de 51 a 250 empleados.

**Gráfica 11. Incrementos y reducciones de salarios.**

El trimestre pasado, ¿incrementó el salario de uno o más de sus trabajadores?



El trimestre pasado, ¿disminuyó el salario de uno o más de sus trabajadores?



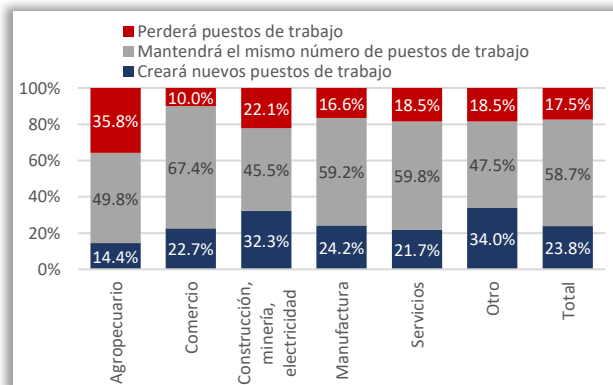
**Fuente:** Infonavit, Encuesta de Desempeño y Prospectiva Nacional de Empresas en México.

**Nota:** Se descartan las respuestas sin información.

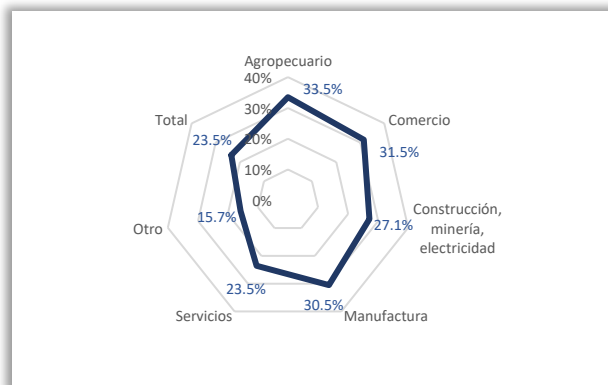
- El 82.5% de las empresas consideraba, al momento de levantar la encuesta, que en el primer trimestre de 2020 mantendría o incrementaría el número de empleos, siendo el sector comercio el más optimista al respecto.
- Por su parte, el 23.5% de las empresas consideraba que en el primer trimestre de 2020 podría incrementar el salario de sus trabajadores.

**Gráfica 12. Expectativa respecto al empleo y los salarios en la empresa.**

Durante este trimestre, de enero a marzo, ¿la empresa creará nuevos puestos de trabajo o perderá puestos de trabajo?



Durante este trimestre, ¿la empresa incrementará el salario de los trabajadores, que no sea por el incremento del salario mínimo?



**Fuente:** Infonavit, Encuesta de Desempeño y Prospectiva Nacional de Empresas en México.

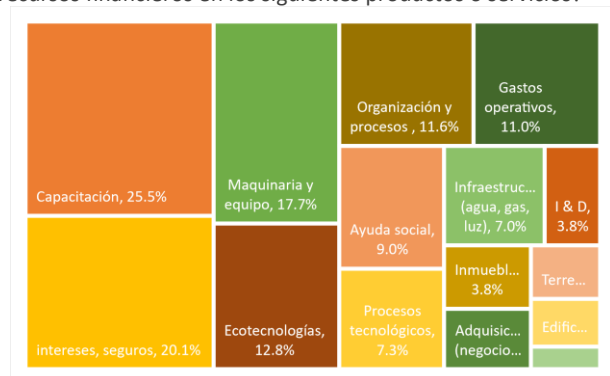
**Nota:** Se descartan las respuestas sin información.

### INVERSIONES Y FINANCIAMIENTO DE LA EMPRESA

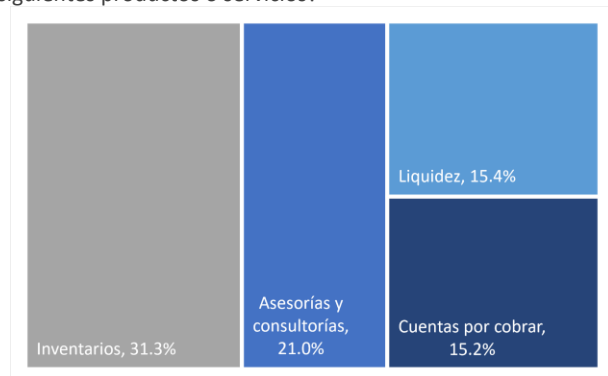
- Durante el 4to trimestre de 2020 las empresas invirtieron en una amplia variedad de conceptos, siendo los más comunes la capacitación de su personal (25.5% de las empresas lo reporta), el pago de obligaciones como intereses o seguros (reportado por 20.1% de las empresas) y maquinaria y equipo (17.7%).
- De la misma forma, el 31.3% de las empresas reportó haber destinado recursos para incrementar sus inventarios, mientras que el 21.0% reportó haber contratado asesorías o consultorías.

**Gráfica 13. Inversiones de la empresa.**

¿Durante el cuarto trimestre de 2020 su empresa invirtió recursos financieros en los siguientes productos o servicios?



¿Durante el trimestre pasado su empresa invirtió recursos en los siguientes productos o servicios?



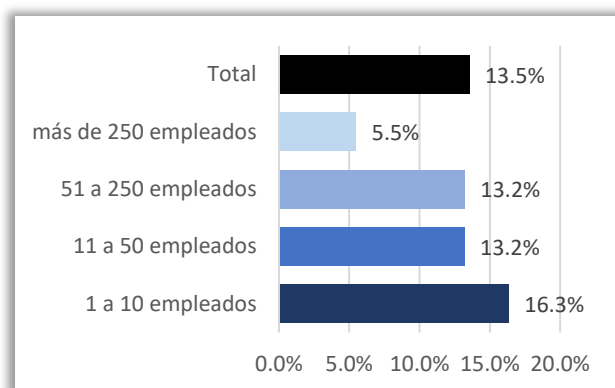
**Fuente:** Infonavit, Encuesta de Desempeño y Prospectiva Nacional de Empresas en México.

**Nota:** La suma de los conceptos no es 100%. El tamaño del recuadro señala la relevancia relativa del concepto, los cuales se repiten en algunas empresas.

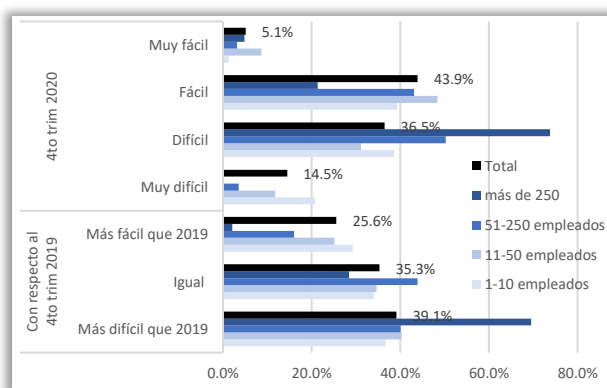
- El 13.5% de las empresas manifestó haber solicitado y recibido autorización de al menos un crédito durante el último trimestre de 2020. El uso del crédito resulta menos frecuente conforme la empresa incrementa su tamaño; mientras que el 16.3% de las empresas con hasta 10 trabajadores reportó haber hecho uso de al menos un crédito, el 5.5% de las empresas con más de 250 trabajadores reportó haber utilizado el financiamiento.
- La opinión sobre la facilidad para obtener un crédito durante el cuarto trimestre de 2020 se encuentra dividida, el 49.0% de las empresas consideró que tramitarlo fue fácil o muy fácil, mientras que el resto consideró que fue difícil o muy difícil, siendo las empresas con más de 250 trabajadores las que opinan esto con mayor frecuencia (73.8%).
- El 39.1% de las empresas consideró que el trámite de un crédito resultó ser más difícil en el cuarto trimestre de 2020 en comparación con un año atrás, siendo las empresas con más de 250 trabajadores las que opinan esto con mayor frecuencia (69.5%).

**Gráfica 14. Solicitud y facilidad para obtener créditos.**

Autorización de créditos solicitados en cuarto trimestre de 2020



Facilidad de obtener crédito

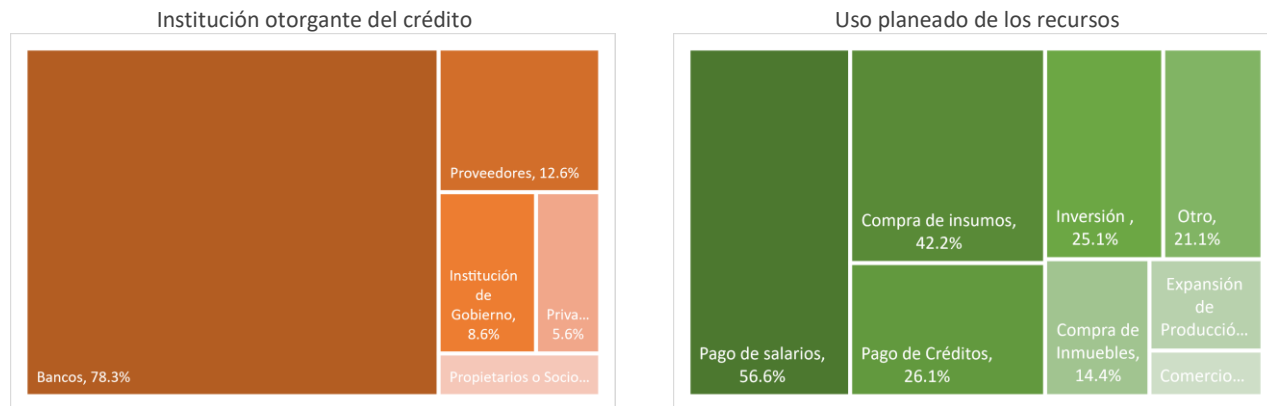


**Fuente:** Infonavit, Encuesta de Desempeño y Prospectiva Nacional de Empresas en México.

**Nota:** Se descartan las respuestas sin información.

- Al interior del conjunto de empresas que recibieron un crédito en el cuarto trimestre de 2020, el 78.3% de las empresas manifestó haber recibido al menos un financiamiento de un banco comercial, siendo los proveedores la segunda fuente de financiamiento más frecuente (12.6%).
- Las empresas utilizan el financiamiento para distintos fines, siendo la adquisición de capital de trabajo el uso más frecuente; el 56.6% de las empresas utilizó el crédito (o una parte de él) para pagar salarios, mientras que el 42.2% lo utilizó para comprar insumos.

**Gráfica 15. Fuente y uso del crédito.**



**Fuente:** Infonavit, Encuesta de Desempeño y Prospectiva Nacional de Empresas en México.

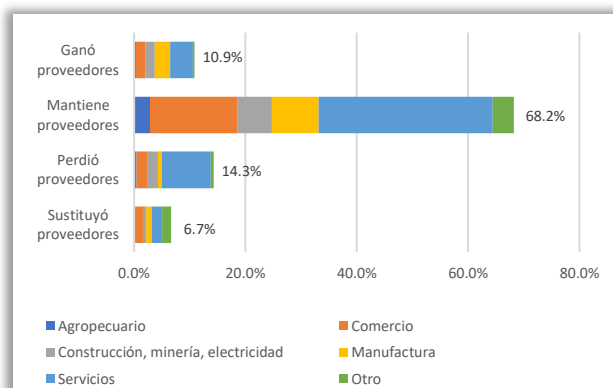
**Nota:** La suma de los conceptos no es 100%. El tamaño del recuadro señala la relevancia relativa del concepto, los cuales se repiten en algunas empresas.

### PROVEEDORES Y COMPETENCIA

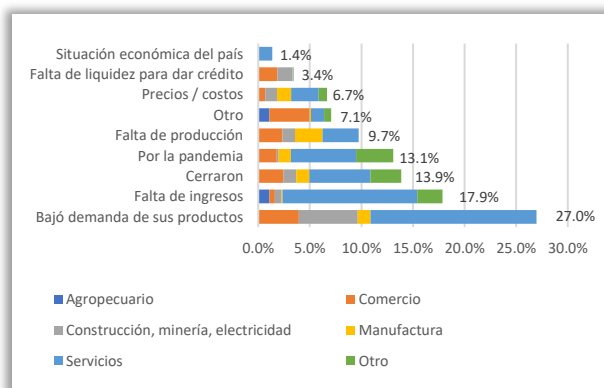
- El 79.1% de las empresas manifestó haber mantenido o incrementado los proveedores durante el último trimestre de 2020. Los sectores que más proveedores señalaron haber perdido son el de construcción y el de servicios, con 23.4% y 23.2%, respectivamente.
- Las empresas manifestaron distintas causas por las que perdieron o cambiaron de proveedor, entre las más frecuentes se encuentran una disminución en la demanda de sus productos (27.0%) y la falta de ingresos (17.9%).

**Gráfica 16. Sustitución de proveedores.**

Descripción de la situación de los proveedores de bienes y servicios de la empresa durante el cuarto trimestre de 2020



¿Cuál es la causa principal de haber dejado de contar con proveedores con los que había operado regularmente?



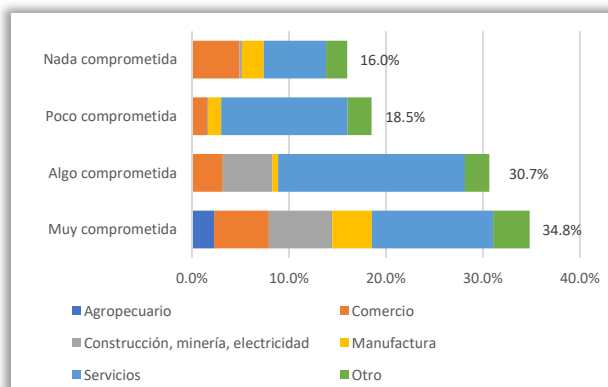
**Fuente:** Infonavit, Encuesta de Desempeño y Prospectiva Nacional de Empresas en México.

**Nota:** Se descartan las respuestas sin información.

- El 65.5% de las empresas afectadas por un cambio de proveedor manifestó haberse visto algo o muy comprometida en su operación. Esto a pesar de que la mayoría de ellas consideró que los nuevos proveedores satisfacen totalmente sus estándares de calidad (67.4%) o presentan costos similares o inferiores a los anteriores proveedores (67.6%).

**Gráfica 17. Efectos por el cambio de proveedores.**

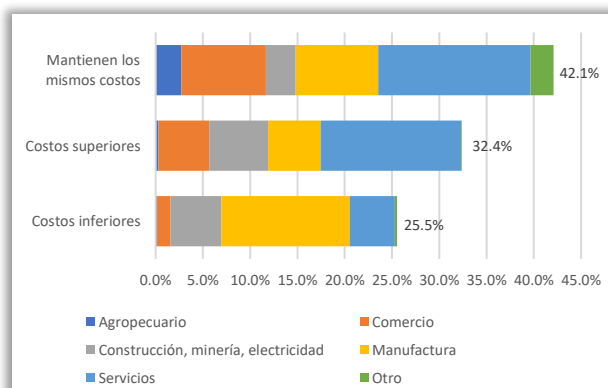
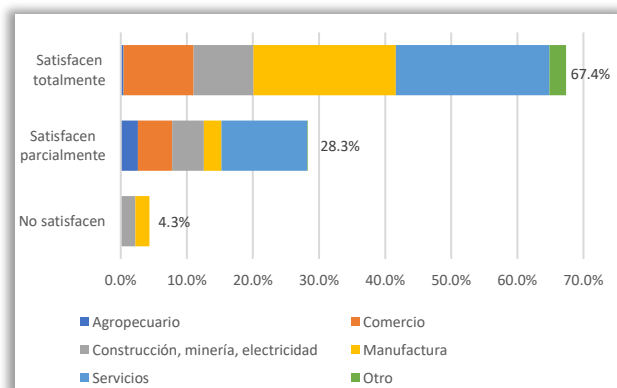
Por la ausencia de proveedores regulares, el trimestre pasado la operación de su empresa se vio ...



Los nuevos proveedores con los que la empresa contó el trimestre pasado...

¿Satisfacen o no satisfacen los estándares de calidad requeridos por su empresa?

¿Ofrecen sus bienes y servicios a costos superiores o inferiores a los que los ofrecían los proveedores con los que la empresa operaba regularmente?



**Fuente:** Infonavit, Encuesta de Desempeño y Prospectiva Nacional de Empresas en México.

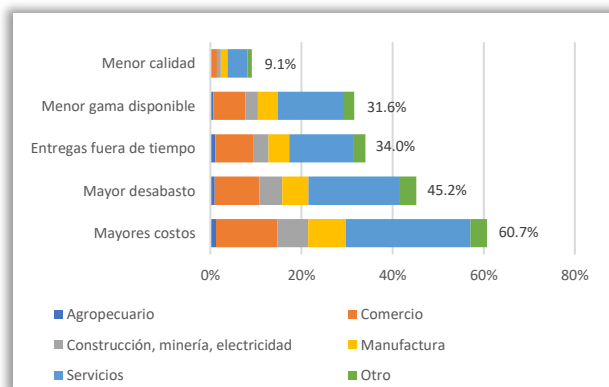
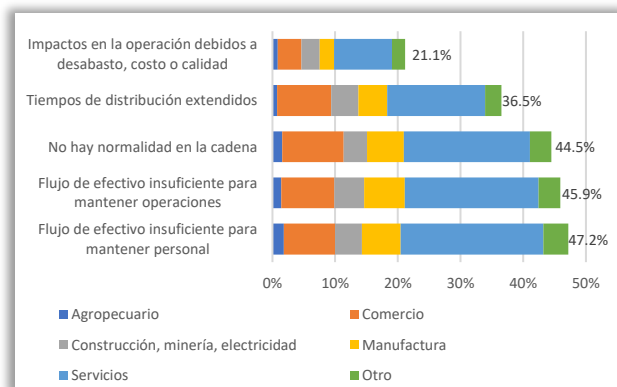
**Nota:** Se descartan las respuestas sin información.

- La encuesta recogió la opinión de las empresas respecto a la dinámica reciente que observaron en su operatividad, como la insuficiencia en los flujos de efectivo que permitieran mantener al personal (47.2%) o las operaciones comerciales de la empresa (45.9%).
- Del mismo modo, la encuesta recogió su opinión sobre la dinámica reciente de los suministros (insumos, materias primas, bienes o materiales adquiridos para producir o revender), como un incremento en los costos de los insumos observado por el 60.7% de las empresas.

**Gráfica 18. Dinámica reciente en la operatividad y cadena de suministros de las empresas.**

En el último trimestre ¿ha observado cambios con respecto a...?

Hablando de insumos, materias primas, bienes o materiales adquiridos para producir o revender, ¿durante el trimestre pasado observó cambios con respecto a...?



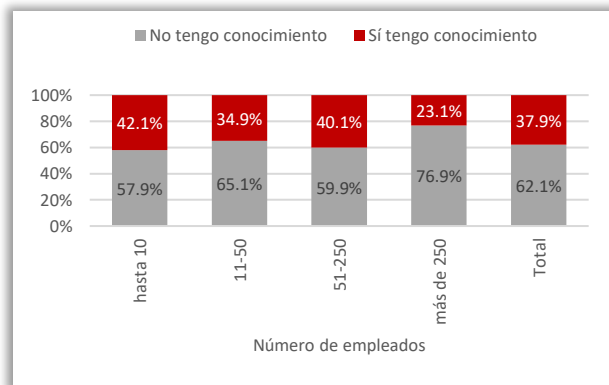
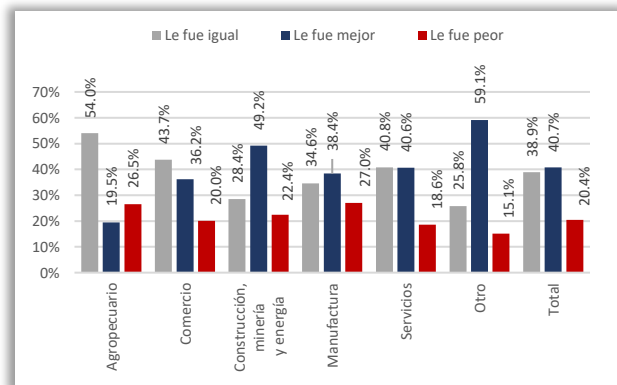
**Fuente:** Infonavit, Encuesta de Desempeño y Prospectiva Nacional de Empresas en México.  
**Nota:** Se descartan las respuestas sin información.

- Las empresas, en general, tienen una visión positiva de su desempeño con respecto al de sus competidores; el 79.6% opina que en el trimestre pasado le fue igual o mejor que a ellos.
- El 37.9% de las empresas tiene conocimiento de competidores que cerraron sus puertas durante el cuarto trimestre de 2020, siendo las empresas de menor tamaño las que reportan este hecho con mayor frecuencia (42.1%).

**Gráfica 19. Situación respecto a la competencia.**

¿Usted diría que a esta empresa el trimestre pasado le fue en general mejor o peor que a las empresas que son su competencia?

¿Usted tiene o no tiene conocimiento de empresas que eran su competencia y cerraron durante el trimestre pasado?



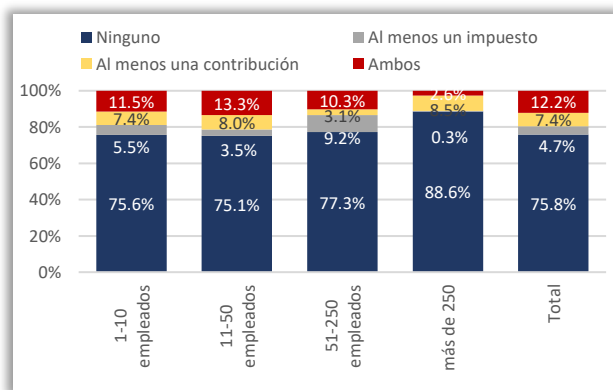
**Fuente:** Infonavit, Encuesta de Desempeño y Prospectiva Nacional de Empresas en México.  
**Nota:** Se descartan las respuestas sin información.

## IMPUESTOS Y CONTRIBUCIONES

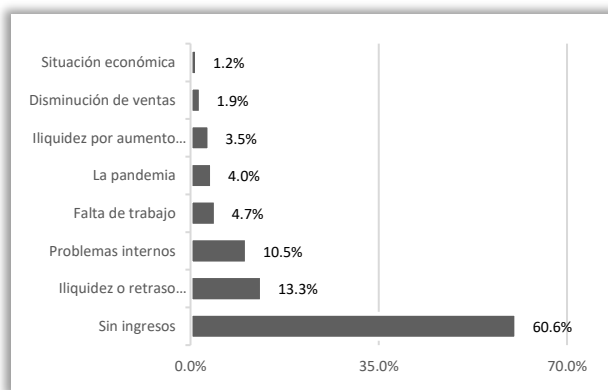
- El 24.2% de las empresas reportó haber experimentado problemas para pagar a tiempo sus impuestos o contribuciones en el último trimestre de 2020. Las empresas más cumplidas en este sentido son las que poseen más de 250 trabajadores, sólo el 11.4% de ellas reportó haber pagado sus impuestos o contribuciones fuera de tiempo.
- Las razones por las que han tenido retrasos en el cumplimiento de sus obligaciones fiscales y de seguridad social estuvieron relacionadas principalmente con la falta de ingresos; el 60.6% de las empresas señaló este motivo.

**Gráfica 20. Dificultad para pagar impuestos y contribuciones.**

¿Ha pagado a tiempo o al menos una vez fuera de tiempo durante el trimestre pasado?



¿Qué dificultades impidieron que la empresa pudiera pagar al menos una vez a tiempo?



**Fuente:** Infonavit, Encuesta de Desempeño y Prospectiva Nacional de Empresas en México.

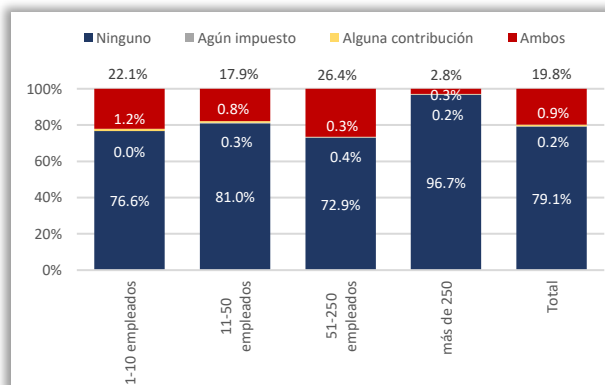
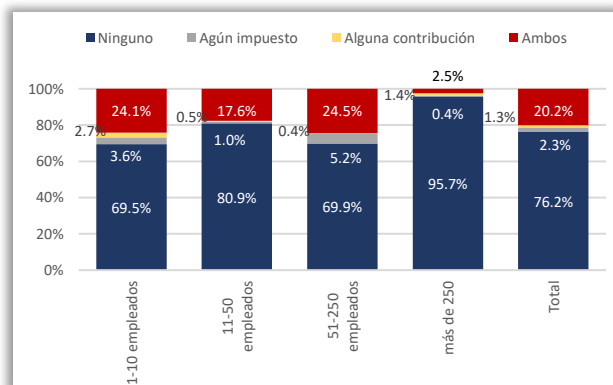
**Nota:** Se descartan las respuestas sin información. La falta de respuesta (No sabe o No contestó) se considera como un No.

- El 23.8% de las empresas consideró que tendrá dificultades para pagar sus impuestos o contribuciones en el trimestre actual, mientras que el 20.9% consideró que tendrá dificultades durante el resto de 2021. Cuando las empresas manifiestan dificultades en este sentido, suelen hacerlo respecto a ambas obligaciones. Las empresas más optimistas al respecto, para ambos periodos, son las que poseen más de 250 empleados.



**Gráfica 21. Dificultad para pagar impuestos y contribuciones.**

¿Considera que su empresa tendrá dificultades para pagar alguno de los siguientes impuestos o cuotas, durante ...?  
*Primer trimestre 2021* *El resto de 2021*



**Fuente:** Infonavit, Encuesta de Desempeño y Prospectiva Nacional de Empresas en México.

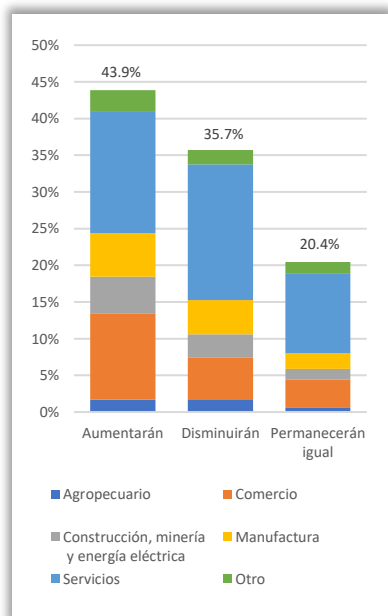
**Nota:** Se descartan las respuestas sin información. La falta de respuesta (No sabe o No contestó) se considera como un No.

## PERSPECTIVA SOBRE LA EMPRESA

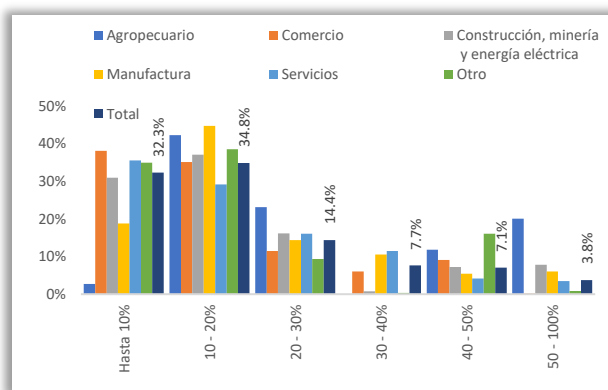
- La encuesta recabó la perspectiva de las empresas respecto a sus ingresos en el primer semestre de 2021, siendo que el 64.3% de ellas consideró un aumento o estabilización de estos con respecto al primer semestre de 2020. En general, se prevén aumentos o disminuciones menores al 20%, siendo las empresas del sector servicios las que consideraron cambios más fuertes en ambos sentidos.

**Gráfica 22. Perspectiva sobre los ingresos en el primer semestre 2021**

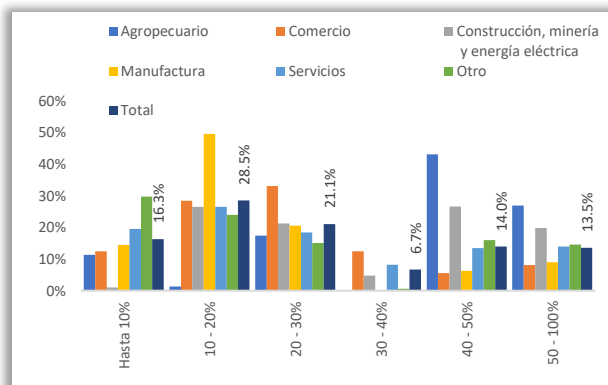
Comparado con el primer semestre de 2020 ¿usted considera que este primer semestre de 2021, los ingresos de su negocio aumentarán o disminuirán?



¿En qué porcentaje espera que AUMENTEN los ingresos de su empresa?



¿En qué porcentaje espera que DISMINUYAN los ingresos de su empresa?



**Fuente:** Infonavit, Encuesta de Desempeño y Prospectiva Nacional de Empresas en México.

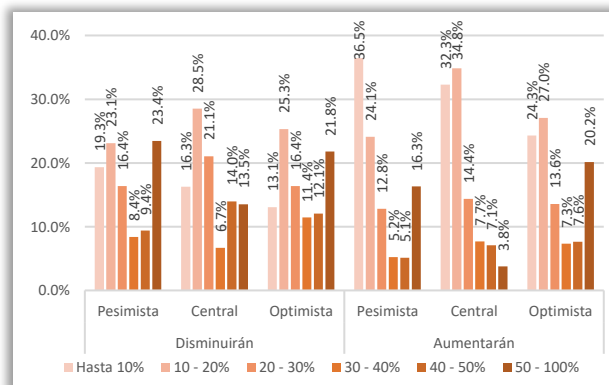
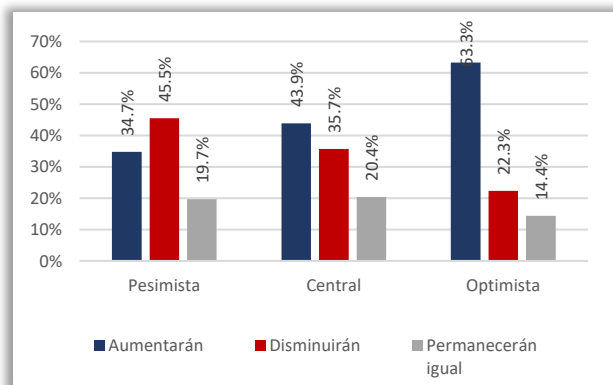
**Nota:** Se descartan las respuestas sin información.

- La encuesta también recabó los escenarios pesimistas y optimistas que mantienen las empresas sobre sus ingresos. La proporción de empresas que posee una perspectiva de aumento en sus ingresos pasó de 43.9% a 63.3% en un escenario optimista y disminuyó a 34.7% en uno pesimista.

**Gráfica 23. Escenarios pesimista y optimista de los ingresos**

En un escenario más pesimista / optimista ¿usted considera que en los próximos 6 meses los ingresos de su negocio aumentarán o disminuirán, en relación con el primer semestre de 2020?

¿En qué porcentaje espera que aumenten / disminuyan los ingresos de su negocio?

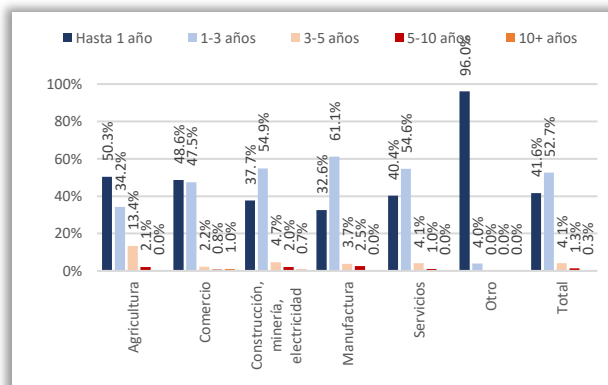
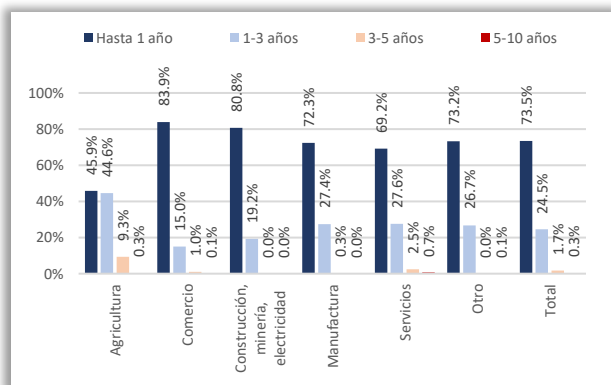


**Fuente:** Infonavit, Encuesta de Desempeño y Prospectiva Nacional de Empresas en México.  
**Nota:** Se descartan las respuestas sin información.

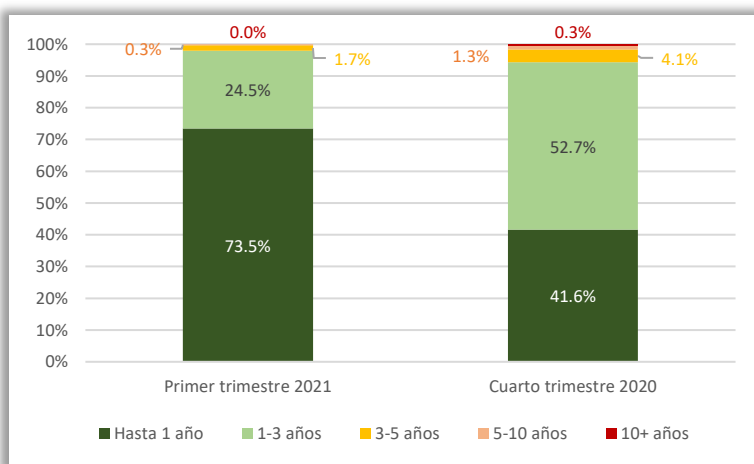
- Al momento de la encuesta, el 98.0% de las empresas consideró que su situación económica regresará en menos de tres años al estatus que tenía antes de la pandemia, mientras que el 73.5% consideró que regresará en menos de un año.
- Esta perspectiva representa una visión más optimista con respecto a la encuesta anterior, levantada en el cuarto trimestre de 2020, cuando sólo el 41.6% de las empresas consideraba que su situación regresaría al estatus que tenía antes de la pandemia en menos de un año.

**Gráfica 24. Expectativa de retorno de la empresa a la situación económica antes de la contingencia sanitaria.**

¿En cuánto tiempo (años) cree usted que su empresa regrese a la situación económica que tenía antes de la contingencia sanitaria?  
*Encuesta levantada en primer trimestre 2021* *Encuesta levantada en cuarto trimestre 2020*



**Cambio en la expectativa de las empresas sobre el retorno a su situación económica antes de la contingencia sanitaria**



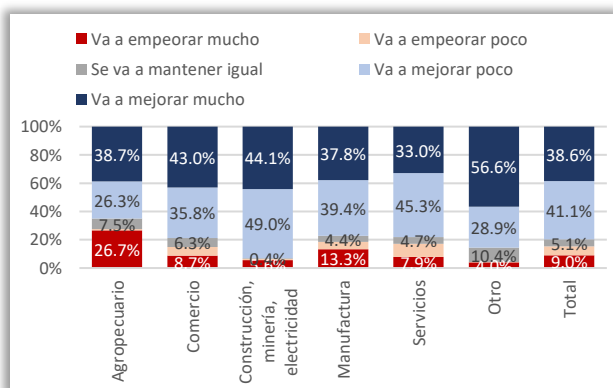
**Fuente:** Infonavit, Encuesta de Desempeño y Prospectiva Nacional de Empresas en México.  
**Nota:** Se descartan las respuestas sin información.

## PERSPECTIVA SOBRE LA ECONOMÍA

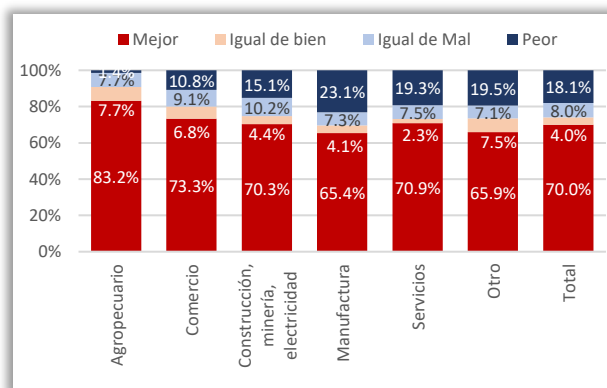
- La mayor parte de las empresas (79.7%) consideró que dentro de un año las condiciones económicas del país mejorarán.
- El 70.0% de las empresas consideró que la situación económica del país era mejor en el primer trimestre de 2020 en comparación con la situación actual (primer trimestre de 2021).

**Gráfica 25. Prospectiva y evaluación sobre la situación económica del país.**

¿Espera que dentro de un año la economía del país mejore o empeore? ¿Mucho o poco?



¿En su opinión, la economía del país hace un año era mejor o peor a la de hoy? ¿Igual de bien o igual de mal?



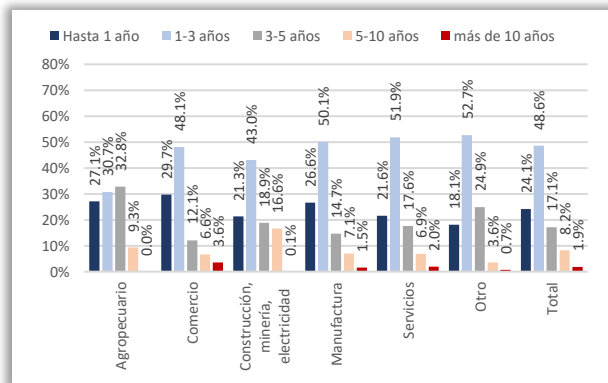
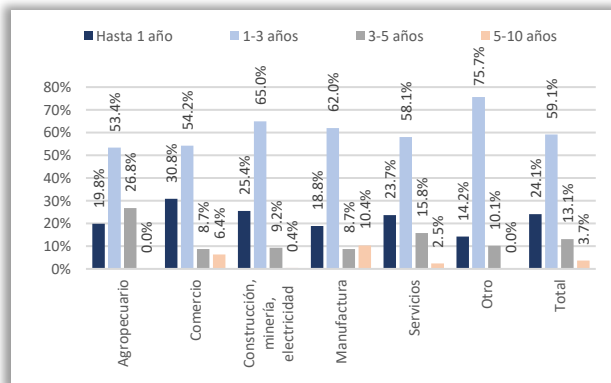
**Fuente:** Infonavit, Encuesta de Desempeño y Prospectiva Nacional de Empresas en México.

**Nota:** Se descartan las respuestas sin información.

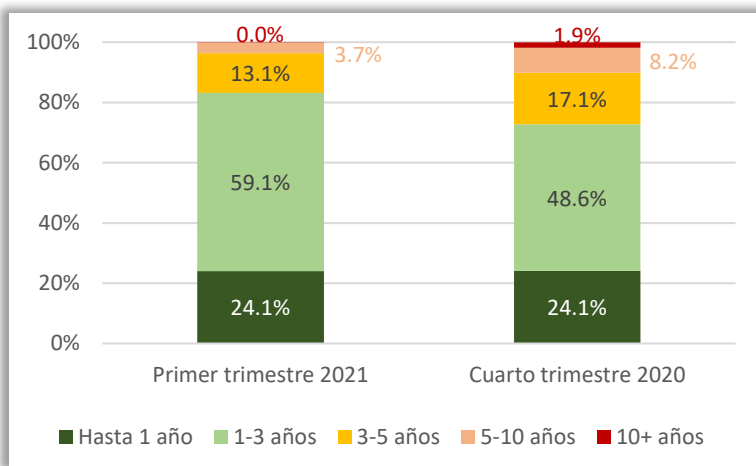
- Al momento del levantamiento, el 24.1% de las empresas estimó que la economía se recuperará completamente antes de un año. La mayor parte de las empresas (59.1%) consideró que la recuperación sucederá en un periodo de uno a tres años. El 16.8% de las empresas consideró que la economía tardará en recuperarse más de tres años.
- Esta perspectiva representa una visión más positiva con respecto a la encuesta anterior, levantada en el cuarto trimestre de 2020, cuando 27.2% de las empresas consideraba que la economía tardaría en recuperarse más de tres años.

**Gráfica 26. Expectativa de retorno a la situación económica del país antes de la contingencia sanitaria.**

¿Cuánto tiempo (años) deberá pasar para que la economía nacional llegue a la situación que tenía antes de la contingencia sanitaria?  
*Encuesta levantada en primer trimestre 2021* *Encuesta levantada en cuarto trimestre 2020*



**Cambio en la expectativa de las empresas sobre el retorno de la economía a la situación económica antes de la contingencia sanitaria**



**Fuente:** Infonavit, Encuesta de Desempeño y Prospectiva Nacional de Empresas en México.

**Nota:** Se descartan las respuestas sin información.

## CARACTERÍSTICAS DEL DISEÑO ESTADÍSTICO DE LA ENCUESTA

**Cuadro 1. Marco de muestreo**

Marco de muestreo	Cuarto trimestre 2020	Primer trimestre 2021
Unidad de muestreo	Personas morales (empresas).	Personas morales (empresas).
Diseño de la muestra	La selección de la muestra se realizó por probabilidad proporcional al tamaño de acuerdo con el número de empleados de cada empresa para tres estratos: Micro y pequeñas (Hasta 50 empleados), medianas (de 51 a 250) y grandes (más de 250 empleados).	La selección de la muestra se realizó por probabilidad proporcional al tamaño de acuerdo con el número de empleados de cada empresa para tres estratos: Micro y pequeñas (Hasta 50 empleados), medianas (de 51 a 250) y grandes (más de 250 empleados).
Población objetivo	Personas morales (empresas) que tengan entre su personal a trabajadores que coticen al IMSS.	Personas morales (empresas) que tengan entre su personal a trabajadores que coticen al IMSS.
Tamaño de muestra	1,891 entrevistas.	1,702 entrevistas.
Distribución de la muestra	<p>Para las empresas con solo un NRP se consideran 1,000 entrevistas distribuidas en las ocho regiones operativas del Infonavit, dentro de cada región se consideran afijaciones de muestra con tres tamaños de acuerdo con el número de empleados: Micro y pequeñas, medianas y grandes.</p> <p>Para las empresas con más de un NRP se consideran 1,000 entrevistas con la misma distribución por tamaño de la empresa (las empresas con más de un NRP no tienen asociada una única región debido a que tienen distintas ubicaciones y no hay una variable que permita identificar a cuál NRP corresponde ser la sede o matriz).</p>	<p>Para las empresas con solo un NRP se consideran 1,000 entrevistas distribuidas en las ocho regiones operativas del Infonavit, dentro de cada región se consideran afijaciones de muestra con tres tamaños de acuerdo con el número de empleados: Micro y pequeñas, medianas y grandes.</p> <p>Para las empresas con más de un NRP se consideran 1,000 entrevistas con la misma distribución por tamaño de la empresa (las empresas con más de un NRP no tienen asociada una única región debido a que tienen distintas ubicaciones y no hay una variable que permita identificar a cuál NRP corresponde ser la sede o matriz).</p>
Periodo de levantamiento	Del 19 de octubre al 27 de diciembre de 2020.	Del 05 de febrero al 23 de marzo de 2021.

## **AVISO LEGAL**

*Es indispensable que la o el usuario lea el presente Aviso previamente y lo evalúe de forma cuidadosa, de tal manera que esté consciente de que se sujeta a él en el momento que accede a la información, por lo que, si la o el usuario no estuviera de acuerdo total o parcialmente con el presente documento, deberá abstenerse de utilizar la información en cualquiera de sus partes o secciones.*

### **Términos y condiciones**

*Los términos y condiciones que a continuación se presentan constituyen el acuerdo entre el Infonavit y cualquier usuario que consulte, utilice, publique, promocióne o realice cualquier acto que se derive del uso o manejo de la presente información, entendiéndose por usuario a cualquier persona que acceda a la misma y ello implica su adhesión plena e incondicional a estos términos y condiciones que forman parte del presente Aviso Legal.*

*La o el usuario reconoce que cualquier uso que realice de la información no le implica ningún derecho de propiedad sobre la misma, sea cualquiera de sus elementos o contenidos. El Infonavit se reserva el derecho a modificar, en cualquier momento y sin aviso previo, la presentación, configuración, información, contenidos y, en general, cualquier parte o aspecto relacionado directa o indirectamente con la información. El Infonavit no controla y no garantiza la ausencia de virus en la información, ni de otros elementos que puedan producir alteraciones en el sistema informático del usuario (software y/o hardware) o en los documentos electrónicos y ficheros almacenados en su sistema informático.*

*Al ser un organismo de servicio social, ajena a intereses políticos y religiosos, el Infonavit no permite la publicación de contenidos que contravengan a este carácter y se reserva el derecho de publicar o sugerir sitios, subsitios o material ajenos a la presente información y al Infonavit, que considere de interés para las y los usuarios. En caso de hacerlo, el Infonavit no es responsable en forma alguna de dichos sitios y materiales, así como del acceso o uso por parte de la o el usuario de estos. El Infonavit se reserva el derecho a negar o retirar el acceso a la información en cualquier momento y sin previo aviso, por iniciativa propia o a petición de cualquier persona, a cualquier usuario por cualquier motivo, incluyendo sin limitación a aquellas o aquellos que den un uso indebido a la información, a cualquiera de sus partes o secciones, o que incumplan total o parcialmente lo previsto en el presente Aviso.*

*La o el usuario es responsable de cualquier daño y/o perjuicio de cualquier naturaleza que ocasionara por incumplir el presente Aviso o cualquier normatividad aplicable, por lo que deslinda al Infonavit de toda responsabilidad civil, penal, administrativa o de cualquier otra índole. Cualquier derecho que no se haya conferido expresamente en este documento se entiende reservado al Infonavit.*

### **Acceso y utilización de la información**

*La o el usuario se compromete a utilizar la información conforme a las leyes aplicables, a lo dispuesto en este Aviso y con respeto al orden público. La o el usuario se obliga a utilizar la información o cualquier aspecto relacionado con él, de una manera en que no lesione derechos o intereses del Infonavit, de personas vinculadas a éste, directa o indirectamente, o de terceros. La o el usuario utilizará la información de una manera en la que no los dañe, inutilice, deteriore o menoscabe total o parcialmente.*

*El Infonavit no será responsable por la interpretación y aplicación que la o el usuario haga de los resultados obtenidos a través del uso de la información, por lo que la o el usuario reconoce y acepta que cualquier decisión basada en su interpretación es bajo su exclusiva y estricta responsabilidad, excluyendo al Infonavit de compromiso alguno. El Infonavit no se responsabiliza por el uso incorrecto de la información descrita o contenida en este documento y no asume ninguna responsabilidad por el uso que alguien haga de la información.*

*La información de este documento refleja el análisis de la opinión de los encuestados y no debe ser considerada como la posición oficial del Infonavit. Este material no debe ser modificado, reproducido o distribuido sin el previo consentimiento del Infonavit.*

*Los datos no deben ser utilizados para fines oficiales, legales, comerciales o de ningún otro tipo sin previo consentimiento del Infonavit. De ahí que la o el usuario deberá abstenerse de obtener o intentar obtener información, mensajes, gráficos, dibujos, archivos de imagen, software y, en general, cualquier clase de material accesible al público.*